

РЕПУБЛИКА СРБИЈА
РЕПУБЛИЧКИ ЗАВОД ЗА СТАТИСТИКУ

ISSN 1451 - 0456
ISBN 86-84433-48-3

АУТОРИ

*Мирјана Смолчић
Сузана Карамарковић
Јасмина Кандић
Ненад Бешевић*

РЕЦЕНЗЕНТ

Мр Андра Милојић

**КВАРТАЛНИ ОБРАЧУН БРУТО
ДОМАЋЕГ ПРОИЗВОДА
РЕПУБЛИКЕ СРБИЈЕ
1999 – 2004.**

Београд, 2006.

СТУДИЈЕ И АНАЛИЗЕ

Квартални обрачун бруто домаћег производа Републике Србије, 1999-2004.

ИЗДАВАЧ

Републички завод за статистику Србије

Београд, Милана Ракића бр. 5

ЗА ИЗДАВАЧА

Др Драган Вукмировић, директор

Приликом коришћења података објављених у
овој публикацији обавезно је навођење извора.

CIP - Каталогизација у публикацији
Народна библиотека Србије, Београд

336.14 (497.11) "1999/2004"

**КВАРТАЛНИ обрачун бруто домаћег
производа Републике Србије** : 1999-2004. /
аутори Мирјана Смолчић . . . [и др.] ; [обрада
табела и графички приказ Раде Ћирић ; превод
текста Гордана Недељковић]. - Београд :
Републички завод за статистику Србије, 2006
(Београд : Републички завод за статистику
Србије). - 69 стр. : граф. прикази, табеле
; 29 см. - (Студије и анализе / Републички
завод за статистику, ISSN 1451-0456 ;
бр. 75)

На врху насл. стр.: Република Србија. -
Тираж 300. - Стр. 3-4 : Предговор / Драган
Вукмировић = Preface / Dragan Vukmirovic.
- Библиографија : стр. 67-68.

ISBN 86-84433-48-3

1. Смолчић, Мирјана

а) Национални рачуни - Србија - 1999-2004

COBISS.SR-ID 131464204

ПРЕДГОВОР

Сврха ове студије јесте да у сажетој форми прикаже основне принципе и методе за израду кварталних националних рачуна, дефинисане међународним стандардима, као и њихову практичну примену у кварталном обрачуна бруто домаћег производа Републике Србије.

Студија се састоји од седам поглавља: у првом поглављу, Систем националних рачуна, дате су уводне напомене о Систему националних рачуна и о месту кварталних рачуна; у другом, Специфичности кварталних националних рачуна, изложене су посебне карактеристике кварталних рачуна; треће поглавље, Обрачун бруто домаћег производа, бави се дефинисањем основних агрегата националних рачуна и бруто домаћег производа као најчешће коришћеног агрегата у систему; четврто поглавље, Квартални обрачун бруто домаћег производа у Републици Србији, односи се на основне карактеристике обрачуна кварталног бруто домаћег производа у Републици Србији; пето поглавље, Индикатори и методе обрачуна – по секторима, даје преглед коришћених индикатора по областима Класификације делатности; у шестом и седмом поглављу дати су аналитички приказ и табеле кварталног обрачуна бруто домаћег производа.

Општи методолошки оквир обрачуна дат је у приручницима Међународног монетарног фонда (Quarterly National Accounts Manuel) и EUROSTAT-а (Handbook on Quarterly National Accounts) и заснива се на принципима и дефиницијама Система националних рачуна (System of National Accounts 1993 – SNA 93) и Европског система рачуна (European System of Accounts 1995 – ESA 95).

Студија је припремљена у Сектору националних рачуна (Одсек за израду кварталних националних рачуна).

Београд, 2006

Директор
Др Драган Вукмировић

PREFACE

The purpose of the study is to present in a concise form the basic principles and methods for creating quarterly national accounts that are defined by international standards, as well as the implementation of these principles and methods in quarterly estimation of the Gross domestic product of the Republic of Serbia.

The study consists of seven chapters: the chapter 1, System of national accounts, provides the introductory notes on the System of national accounts and the place of Quarterly accounts; the chapter 2, Specific features of quarterly national accounts, defines the particular characteristics of quarterly accounts; the chapter 3, Estimation of Gross domestic product, describes the main aggregates of national accounts and of the gross domestic product as the most frequently used aggregate of the system; the chapter 4, Quarterly estimation of the Gross domestic product of the Republic of Serbia, refers to the main characteristics of the calculations of the quarterly gross domestic product of the Republic of Serbia; the chapter 5, Indicators and estimation methods by sections, summarize the indicators used according to the sections of the Classification of activities. The chapters 6 and 7 give analytical presentation and the tables of the quarterly estimation of the gross domestic product.

The general methodological frame is defined in the Quarterly National Accounts Manual, by the International Monetary Fund and the Handbook on Quarterly National Accounts, by EUROSTAT. The methodological frame is based on the principles and definitions of the System of National Accounts 1993 – SNA 93 and the European System of Accounts 1995 – ESA 95.

The National accounts department, the Section of quarterly national accounts, edits the study.

Belgrade, 2006

DIRECTOR
Dragan Vukmirovic, PhD

САДРЖАЈ

ПРЕДГОВОР	3
PREFACE	4
УВОДНЕ НАПОМЕНЕ	7
I. СИСТЕМ НАЦИОНАЛНИХ РАЧУНА	8
1.1. Кратка историја Система националних рачуна	8
1.2. Карактеристике и намена Система националних рачуна.....	9
1.3. Место кварталних рачуна у Систему националних рачуна.....	10
1.4. Зашто земље састављају кварталне рачуне.....	10
1.5. Фазе успостављања Система кварталних националних рачуна.....	11
II. СПЕЦИФИЧНОСТИ КВАРТАЛНИХ НАЦИОНАЛНИХ РАЧУНА	13
2.1. Уводне напомене.....	13
2.2. Извори података	13
2.3. Методе обрачуна	14
2.4. Усаглашавање годишњих и кварталних националних рачуна.....	15
2.5. Ревизије	16
2.6. Временске серије	17
2.7. Десезонирање.....	17
III. ОБРАЧУН БРУТО ДОМАЋЕГ ПРОИЗВОДА	20
3.1. Основни агрегати Система националних рачуна	20
3.2. Основне поставке Система националних рачуна	20
3.3. Бруто домаћи производ.....	21
3.4. Бруто домаћи производ, по производном приступу.....	22
3.5. Вредновање у Систему националних рачуна.....	23
3.6. Текуће и сталне цене	24
3.7. Избор базне године код обрачуна у сталним ценама.....	24
3.8. Референтни и базни период.....	25
3.9. Бруто домаћи производ у сталним ценама (производни приступ)	25
IV. КВАРТАЛНИ ОБРАЧУН БРУТО ДОМАЋЕГ ПРОИЗВОДА У РЕПУБЛИЦИ СРБИЈИ ...	27
4.1. Основне карактеристике	27
4.2. Начин обрачуна	27
4.3. Избор базне године.....	28
4.4. Пондери у базној години	28
4.5. Извори података	28
4.6. Публиковање и ревизије	29
4.7. Усаглашеност годишњих и кварталних података	29
4.8. Планиране активности за даљи развој кварталних рачуна у Републици Србији.....	30

V. ИНДИКАТОРИ И МЕТОДЕ ОБРАЧУНА – ПО СЕКТОРИМА КЛАСИФИКАЦИЈЕ ДЕЛАТНОСТИ	31
5.1. Пољопривреда, лов и шумарство (сектор А)	31
5.2. Рибарство (сектор Б)	32
5.3. Вађење руда и камена (сектор В), Прерађивачка индустрија (сектор Г), Производња електричне енергије, гаса и воде (сектор Д)	32
5.4. Грађевинарство (сектор Ђ)	33
5.5. Трговина на велико и мало, оправка (сектор Е)	33
5.6. Хотели и ресторани (сектор Ж)	34
5.7. Саобраћај, складиштење и везе (сектор З)	34
5.8. Финансијско посредовање (сектор И)	35
5.9. Послови с некретностима, изнајмљивање (сектор Ј)	35
5.10. Остале услуге: Државна управа и социјално осигурање, Образовање, Здравствени и социјални рад, Друге комуналне, друштвене и личне услуге, Приватна домаћинства са запосленим лицима (Сектори К, Л, Љ, М, Н)	36
5.11. Порези и субвенције на производе	37
VI. КВАНТИТАТИВНИ ПРИКАЗ КВАРТАЛНОГ ОБРАЧУНА БРУТО ДОМАЋЕГ ПРОИЗВОДА РЕПУБЛИКЕ СРБИЈЕ	39
VII. ДОДАТНЕ АНАЛИТИЧКЕ ТАБЕЛЕ И ГРАФИКОНИ	48
ЛИТЕРАТУРА	67

УВОДНЕ НАПОМЕНЕ

Обрачун кварталног бруто домаћег производа Републике Србије изведен је од првог квартала 1999. године, за ниво области и сектора Класификације делатности, у сталним ценама (базна година је 2002), по производном приступу, методом екстраполације. У потпуности се ослања на индиректну једноструку индикатор методу, комбинацијом индикатора аутпута и инпута.

Методолошке основе свих обрачуна усклађене су са прописаним стандардима датим у приручницима Међународног монетарног фонда и EUROSTAT-а, односно са принципима Система националних рачуна (SNA 1993).

Избор 2002. за базну годину условљен је великим бројем економских и статистичких фактора. Пондери у базној години добијени су на бази података о структури бруто додате вредности годишњих националних рачуна и одређени су према учешћу бруто додате вредности у базним ценама сваке области Класификације делатности у укупној бруто додатој вредности.

Извори података за обрачун кварталног бруто домаћег производа су разноврсни и покривају читав низ економских и финансијских показатеља. С обзиром на то да је коришћена индиректна индикатор метода, подаци су изведени из посебних истраживања у статистичком систему, намењених за праћење специфичних области економије или обележја (производња, цене, запослени, и сл.). Поред података из статистичких истраживања, као индиректни извори коришћени су и административни подаци: подаци о приходима и расходима буџета (порез на производе и услуге, царине, субвенције), као и подаци о стању депозита и кредита комерцијалних банака.

Намера је да се Квартални национални рачуни Републике Србије развијају у правцу даље хармонизације са међународним стандардима, што пре свега зависи од развоја статистичког система. У даљем раду планирају се дефинисање и израда методолошких поставки за спровођење кварталних обрачуна основних агрегата по расходном приступу, у текућим и сталним ценама, израда десезонираних серија података, као и развој кварталних обрачуна бруто домаћег производа по производном приступу, у текућим ценама, и израда рачуна производње са основним агрегатима.

Квартални обрачун бруто домаћег производа у сталним ценама представља почетну фазу увођења кварталних националних рачуна у Републици Србији.

I. СИСТЕМ НАЦИОНАЛНИХ РАЧУНА

1.1. Кратка историја Система националних рачуна

Национални рачуни су специфична сфера економије, која је скоро у потпуности, по садржини и форми, иста у свим савременим светским системима, што је чини посебном у односу на друге области. Данашњи Систем националних рачуна (SNA 1993), као међународно прописани стандард, настао је услед потребе дефинисања јединствене макроекономске презентације система података о економским структурама и токовима упоредивим на међународном нивоу. Резултат је континуираног вишедеценијског рада великог броја економских стручњака из целог света.

У свакој земљи Систем рачуна развијао се у складу са националним интересима и традицијом у обрачунама. Посматран у историјском контексту, Систем националних рачуна спаја два битна питања: развој националног рачуноводства и интернационализацију статистичких стандарда. Идеја о процени националног богатства датира из XVII века. Сматра се да су прве обрачуне националног дохотка извели *sir William Petty* (1665) и *Gregory King* (1688) у Енглеској, док се први нацрти националних рачуна са основним елементима везују за Аустралију (*Coghlan*, 1890).

Концепт обрачуна националног дохотка, као једине мере националног богатства, напуштен је након Велике депресије, која је трајала током тридесетих година XX века. Познати економски теоретичар тог доба *Keynes* дефинисао је нову теорију (*Keynesian General Theory*). Он је покушао да развије статистички модел који би био значајан инструмент за вођење економске политике и достизање стабилне економије. До краја тридесетих година неколико земаља увело је основне елементе националних рачуна у своје системе. То су: Канада (1925), Русија (1926) и још неколико земаља (1939) као што су: Немачка, Холандија, Нови Зеланд, Југославија, САД, Турска, Швајцарска.

Значајан теоријски утицај на развој националних рачуна извршили су: развој економетријских модела за целу економију (*Tinbergen*, 1936. године), Кејнсијанска револуција (*Keynes*, 1936. године) и развој инпут-аутпут табела (*Leontief – The structure of the American Economy*, 1941. године).

Услед све веће потребе за међународно усаглашеним и хармонизованим правилима састављања националних рачуна и упоредивим подацима, након Другог светског рата (1945) организована је међународна конференција на којој је учествовало више земаља. Као резултат, две године касније, објављена је публикација "*Measurement of National Income and the construction of Social Accounts*", као значајан документ из области националних рачуна. Прва званична верзија Система националних рачуна, под називом "*System of National Accounts and supporting Tables*", објављена је 1953. године од стране Уједињених нација.

Модерна ера националних рачуна започиње 1968. године, када су Уједињене нације објавиле потпуно ревидиран систем националних рачуна. SNA 1968 сматра се трећом генерацијом Система националних рачуна, где су обједињени сви основни елементи система: обрачуни националног дохотка, у текућим и сталним ценама, са свим елементима формирања и расподеле; инпут-аутпут табеле, финансијски токови и фондови; биланси стања.

Увођење стандардизованог система од стране Уједињених нација довело је до значајног повећања броја земаља које су изводиле обрачуна националног дохотка, са тридесет девет (1945. године) на деведесет три земље (1955. године). Седмдесетих година XX века ови обрачуни постали су универзални у свим развијеним земљама света.

Проширење финансијских тржишта, као и структурне промене у светској економији које су настале у наредном периоду, захтевали су дефинисање нове методологије Система националних рачуна. Рад на ревизији SNA 1968 започиње средином осамдесетих година XX века кроз координирану сарадњу међународних организација (Уједињене Нације, Европска унија, Међународни монетарни фонд, Светска банка и Организација за сарадњу и развој). Као резултат вишегодишњег рада, 1993. године објављен је Систем националних рачуна 1993 (SNA 1993) под покровитељством ових пет организација.

Након објављивања SNA 1993, као општег оквира, међународне организације наставиле су даљи методолошки рад на специфичним областима економије. Као резултат тога данас постоје методологије: сателитских рачуна, необухваћене економије, финансијске статистике државе, биланса плаћања, монетарне и финансијске статистике, инпут-аутпут табела и сл. Све ове методологије међусобно су повезане и базирају се на Систему националних рачуна 1993. Тренутно је у току ревизија Система националних рачуна 1993, која ће се окончати 2007. године, и која неће мењати фундаменталне основе система већ има за циљ побољшање постојећих методолошких решења и објашњење нових економских појава које су настале у последњих десет година. SNA 1993 прихваћен је, у већем или мањем обиму, у свим светским статистикама као јединствена методолошка основа за израду националних рачуна и данас не постоји земља која није развила бар најзначајније елементе система.

1.2. Карактеристике и намена Система националних рачуна

Систем националних рачуна представља свеобухватан, јединствен и хармонизован скуп макроекономских рачуна, биланса стања и табела, који се базира на међународно усвојеним појмовима, дефиницијама, класификацијама и рачуноводственим правилима. Дефинисан је у форми која пружа систематичну слику економске активности једне земље уз истовремену практичну примену економске теорије. На овај начин стандардизовано је међународно поређење економија.

Подаци националних рачуна, пре свега, пружају информације које обухватају различите врсте економских активности и сектора економије па самим тим омогућавају праћење значајних економских категорија као што су: производња, инвестиције у основне фондове, потрошња домаћинства, државна потрошња, увоз, извоз и др. Национални рачуни омогућавају да се утврде и објасне узрочни механизми који делују унутар економије. Оваква анализа има облик процењивања параметара функционалних односа између различитих економских категорија уз помоћ примене економетријских модела на основу временских серија података у текућим и сталним ценама. Они су незаобилазни за вођење економске политике и доношење одлука на свим нивоима државе и унутар јавних и приватних предузећа.

Систем националних рачуна је систем који се употребљава за извештавање међународних организација и служи за међународна поређења вредности значајнијих агрегата као што су бруто домаћи производ и бруто домаћи производ – по становнику, као и односа инвестиција, државне потрошње и штедње према бруто домаћем производу. Вредност бруто домаћег производа – по становнику, најчешће је коришћена мера за утврђивање нивоа зајмова, кредита и других видова међународне помоћи које се дају земљама, као и за утврђивање услова под којим ће зајмови или друга средства бити доступна.

1.3. Место кварталних рачуна у Систему националних рачуна

Квартални рачуни су интегрални део система националних рачуна. Представљају повезан систем трансакција, рачуна и билансних ставки забележених у кварталној динамици. Заснивају се на истим принципима, дефиницијама и структурама као и годишњи рачуни. Њихов велики значај произилази из чињенице да представљају једини доследан скуп индикатора који обезбеђује општу слику економских активности у краткорочној динамици.

Већина земаља има дугогодишњу традицију израде годишњих рачуна, док су израду кварталних рачуна започеле много касније. Мали је број националних статистика које су од самог почетка упоредо развијале кварталне и годишње обрачуна. За поједине земље најзначајнији део система националних рачуна јесу квартални рачуни, док се годишњи рачуни изводе на бази кварталних обрачуна и имају секундарни значај. У пракси других земаља квартални рачуни третирају се као подсистем и додатак годишњим рачунима.

Начин увођења и развој кварталних обрачуна разликовао се од земље до земље, у складу са дефинисаним државним циљевима и интересима. Свака држава је самостално одлучивала да ли ће састављати кварталне рачуне, бирала је методолошки оквир, детаљност обрачуна и креирала сопствена решења за спровођење кварталних обрачуна. У циљу постављања јединственог оквира, хармонизације и упоредивости кварталних националних рачуна, као и услед њиховог све већег значаја, последњих година XX века дефинисано је, на међународном нивоу, да квартални рачуни буду саставни део Система националних рачуна и да као такви морају бити усаглашени са свим деловима система и заснивати се на истим стандардима и принципима прописаним Системом националних рачуна – SNA 1993.

Међународни монетарни фонд и EUROSTAT објавили су два приручника у којима је систематизовано дат општи методолошки оквир за израду система кварталних рачуна, са свим основним елементима обрачуна и специфичностима које носе квартални рачуни. Може се рећи да све светске статистике, у већем или мањем обиму, имају развијене кварталне обрачуна, иако ниједна не располаже потпуним скупом рачуна.

Посматрајући намену, садржај, ниво агрегације, изворе података и временски оквир, квартални рачуни могу се позиционирати између годишњих рачуна, с једне стране, и специфичних краткорочних економских индикатора, с друге стране.

1.4. Зашто земље састављају кварталне рачуне

Све динамичније кретање савремених економских токова указало је на велики значај краткорочних анализа и на нужност израде кварталних националних рачуна који у краткорочној динамици пружају драгоцене информације о многим областима економије. Квартални рачуни су веома важни за доношење битних одлука у оквиру текуће економске политике, посебно за вођење монетарне и фискалне политике на националном нивоу, као и за међународну координацију и поређење. Систем поузданих кварталних агрегата унапређује одлучивање на макроекономском нивоу и убрзава предузимање акција од стране стручњака који воде текућу економску политику земље.

- ✚ Основна улога кварталних рачуна јесте да обезбеде општу слику текућег економског кретања у краћем временском периоду од периода који обухватају годишњи рачуни, која је истовремено много детаљнија од оне коју пружају краткорочни индикатори.
- ✚ Могућност анализе динамичких односа између агрегата друга је по реду улога кварталних рачуна, што се постиже обезбеђивањем кварталних временских серија података макроекономских агрегата обједињених у јединственом рачуноводственом оквиру. Овако дефинисани квартални рачуни пружају основне податке за анализу и праћење фаза економског циклуса, економетријско моделирање, као и прогнозе будућих кретања.
- ✚ Квартални рачуни обезбеђују четири пута већи број опсервација у односу на годишње рачуне, што је веома корисно за различите врсте статистичких анализа.

У прошлости, земље су углавном развијале годишње рачуне. Годишњи рачуни пружају драгоцене информације о економским структурама и дугорочним трендовима. Са аспекта краткорочних анализа, показали су одређене недостатке, зато што:

- ✚ не пружају краткорочне информације од значаја за вођење текуће економске политике;
- ✚ прикривају краткорочне флукуације пословног циклуса;
- ✚ углавном су расположиви тек након шест или више месеци од истека референтне године.

С друге стране, у свим светским статистикама постоје развијени специфични индикатори који се често користе за краткорочне економске анализе, који су, у месечној динамици, расположиви врло брзо након истека референтног периода (индекси производње, цена, запослености, зарада, подаци о промету у трговини на мало, на велико, у спољној трговини и сл.). Ови индикатори обезбеђују информације о специфичним аспектима текућих економских кретања. Међутим, треба имати у виду следеће:

- ✚ ови индикатори не представљају повезан систем информација;
- ✚ покривају само поједине аспекте или секторе економске активности;
- ✚ примењене класификације нису јединствене и разликују се у зависности од области коју покривају;
- ✚ начин и садржај презентовања података разликује се од области до области.

Квартални рачуни представљају добро компромисно решење за изградњу повезаног и усклађеног система информација. Подаци се бележе у већој динамици и могу се базирати на краткорочним статистикама а да, при том, остану потпуно усаглашени са годишњим рачунима. Као такви веома су погодни за претходне процене годишњих података и за обезбеђивање битних информација много пре него што су расположиви коначни годишњи обрачуни.

1.5. Фазе успостављања Система кварталних националних рачуна

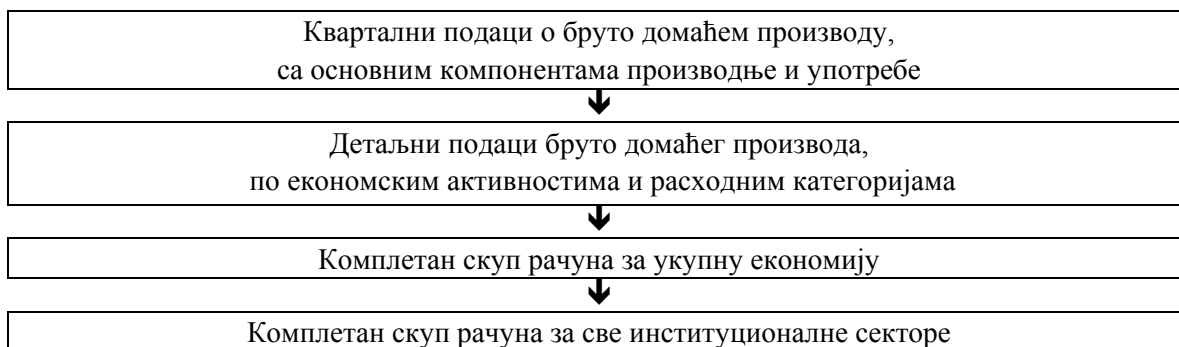
Увођење кварталних рачуна у статистички систем једне земље треба размотрити са више аспеката. Пре свега, треба узети у обзир однос кварталних и годишњих рачуна, покривеност кварталних извора података и њихову оцену квалитета, као и начин прикупљања. Осим тога, треба утврдити приоритете у развоју појединих сегмената система.

Основни принципи које треба применити у дефинисању и постављању система Кварталних националних рачуна су следећи:

- ✚ обезбедити све обрачунае у текућим и сталним ценама;
- ✚ користити кварталне податке као основне за састављање рачуна;
- ✚ приказивати податке у форми недесезонираних и десезонираних серија;
- ✚ изводити обрачунае бруто домаћег производа према производном и расходном приступу, а уколико постоји могућност – и према приходном приступу, користећи независне изворе податка за сваки од три обрачуна;
- ✚ обезбедити једну финалну вредност бруто домаћег производа која се базира на независно изведеним обрачунима према производном и расходном приступу, а уколико постоји – и према приходном приступу;
- ✚ обезбедити да годишње вредности добијене годишњим обрачунима, као и сумирањем вредности четири квартала, буду исте и за недесезониране и за десезониране податке;
- ✚ приказивати све податке у форми временских серија.

У складу са међународним препорукама, увођење кварталних рачуна требало би да буде постепено, по следећим фазама:

- ✚ обезбедити кварталне обрачунае бруто домаћег производа са основним компонентама производње и употребе (производни и расходни приступ);
- ✚ извршити детаљне обрачунае БДП по делатностима (производни приступ), као и по врстама употребе БДП (расходни приступ);
- ✚ дефинисати комплетан скуп рачуна за економију, а самим тим и све друге значајне агрегате система;
- ✚ дефинисати комплетан скуп рачуна по институционалним секторима.



У почетној фази увођења кварталних рачуна углавном се могу извести само обрачуни бруто домаћег производа са основним компонентама производње или употребе јер се полази од постојећих расположивих извора података. То даље значи да основне предуслове за увођење кварталних обрачуна представљају добро дефинисани и развијени годишњи рачуни и њихови извори података, уз истовремено постојање, у статистичком систему, низа развијених месечних и кварталних расположивих извора података, на основу којих се изводе традиционални специфични краткорочни индикатори. Временом треба дефинисати и развијати додатне изворе кроз истраживања примарно намењена извођењу осталих агрегата у Систему.

II. СПЕЦИФИЧНОСТИ КВАРТАЛНИХ НАЦИОНАЛНИХ РАЧУНА

2.1. Уводне напомене

Теоријски, квартални рачуни требало би да покривају комплетан скуп рачуна дефинисаних у методологији Система националних рачуна – SNA 1993, и да се заснивају на принципима, дефиницијама, класификацијама и методама обрачуна који су исти као годишњи. Међутим, у пракси, услед ограниченог времена, расположивих извора података и низа других ограничења, квартални рачуни обично су мање комплетни и детаљни него годишњи.

За кварталне рачуне већина стандардних класификација примењује се на вишем нивоу агрегације, што произилази из њихове улоге да благовремено пружи укупну слику о текућој економској ситуацији и прикажу кретања кључних макроекономских агрегата у краткорочној динамици. Приказ детаљне структуре економије и дугорочних трендова јесте улога годишњих рачуна. У том смислу могу се третирати као поједностављени Систем националних рачуна.

Специфичности кварталних рачуна резултат су другачијег аспекта посматрања појаве кроз временску димензију, односно посматрања појаве током краћег временског периода од календарске године, као и потреба да се располаже поузданим информацијама у што краћем року.

2.2. Извори података

Квартални рачуни су добри у оној мери у којој то дозвољавају подаци који се користе за њихово састављање. Извори података су разноврсни и покривају читав низ економских и финансијских показатеља директно или индиректно повезаних са агрегатима рачуна. Директни извори података представљају истраживања посебно креирана за потребе кварталних рачуна, на основу којих се директно могу изводити вредности појединих агрегата у краткорочној динамици, док се индиректни подаци изводе из посебних истраживања у статистичком систему, намењених за праћење специфичних области економије или обележја (производња, цене, зараде, запослени и сл.). Поред статистичког система, као индиректни извори могу се користити и административни подаци који нуде велики број статистичких информација. Последица су спровођења текуће законске регулативе и практичне примене разноврсних законских аката намењених становништву и правним лицима (издавање разних дозвола, пореска евиденција, регистрације). Овакви подаци нарочито су корисни за оне области које је немогуће обухватити текућим истраживањима.

Годишњи рачуни чине општи оквир за избор и развој извора кварталних обрачуна. Уопштено говорећи, годишњи и квартални рачуни требало би да користе иста начела и методе у избору и примени извора података за обрачуна. Међутим, квартални извори података често су ужи у обухвату и детаљности, због проблема који настају због трошкова прикупљања и стриктних рокова. Из тих разлога, квартални обрачуни базирају се пре свега на избору расположивих индикатора из постојећих извора. Основни услови које индикатор треба да испуни су следећи:

- ✚ да приказује промене посматране појаве у што већем обиму;
- ✚ да буде расположив за текући квартал;
- ✚ да обезбеди да годишња вредност добијена као сума четири квартала буде што приближнија вредности годишњих обрачуна.

Квартални рачуни, као и годишњи, изводе се у текућим и сталним ценама. Из тих разлога и коришћени индикатори морају бити прилагођени потребама оваквих обрачуна. При састављању националних рачуна, индивидуалне категорије сумирају се на ниво агрегата уз помоћ индивидуалних података приказаних у вредносном облику, комбиновањем различитих елементарних информација о ценама и количинама.

Препорука је да се као индикатори за кварталне обрачуна у текућим ценама користе вредносни подаци из истраживања примарно намењених за обрачун агрегата из система, док се специфични индикатори у форми индексних бројева могу користити за извођење кварталних обрачуна макроекономских агрегата у сталним ценама.

Извори података могу бити:

➤ Из статистичког система, и то:

- ✚ статистика специфичних краткорочних економских индикатора – производња, цене, запослени, промет у трговини на мало, велико и сл.;
- ✚ статистика вредносних показатеља – вредност производње, промета, трошкова, залиха и сл., која се базира на истраживањима посебно дефинисаним за прикупљање базичних података за обрачун агрегата националних рачуна.

➤ Административни извори:

- ✚ подаци министарстава – пореска евиденција, подаци о приходима и расходима буџета, број регистрованих возила и др.;
- ✚ Народна Банка – подаци из платног биланса, депозити и кредити комерцијалних банака и др.

2.3. Методе обрачуна

Статистичке методе које се користе за састављање кварталних рачуна могу се сврстати у две основне категорије: директне и индиректне.

Директне методе базирају се на изворима који су потпуно исти као и код годишњих обрачуна. Примењују се у случају када се годишњи и квартални подаци поклапају у смислу количина, цена, трошкова, а прикупљају се у кварталној периодици, путем истраживања са потпуним обухватом посебно намењених за извођење агрегата рачуна. Годишњи обрачуни се добијају као сума кварталних износа, уз мање корекције. Такође, као врста директног извора могу послужити и статистичка истраживања на бази узорка, чији се резултати разноврсним регресионим моделима проширују на цео скуп.

Индиректне методе користе се много чешће. Избор између разноврсних индиректних поступака мора узети у обзир минимизирање грешке процене квартала текуће године како би прелиминарне годишње процене добијене збиром кварталних износа биле што ближе коначним годишњим подацима. Поред тога, избор зависи и од расположивости података за текући период.

Индиректне методе такође се могу разврстати на:

- ✚ обрачунае који полазе од годишњих података, а базирају се на временској дезагрегацији података годишњих рачуна уз помоћ статистичких или математичких метода које користе референтне индикаторе. Статистичке методе оперишу са међусобно повезаним варијаблама расположивим у годишњој и кварталној периодици, кроз дефинисање модела линеарне регресије;
- ✚ математичке и статистичке методе које се користе у случајевима када уопште не постоје расположиви квартални индикатори већ само годишње вредности. Постоји низ софтвера који се користе за извођење дезагрегације годишњих вредности који су практични, изводљиви, једноставни али истовремено, као резултат, имају произвољне резултате;
- ✚ обрачунае који се користе за добијање података текућег квартала, а базирају се на одабраним индикаторима којима се врши екстраполација вредности за текућу годину. За кварталне обрачунае текуће године потребно је укључити све доступне информације за добијање што боље слике економске ситуације. Индикатори текућег квартала су одређени расположивим изворима података и могу се разликовати од оних који су коришћени за претходне обрачунае и који почивају на прецизнијим и потпунијим изворима. Исто тако, у недостатку других информација, вредности претходних квартала могу се користити као полазна основа за процену текућег квартала.
- ✚ остале методе, као што је екстраполација тренда, која се заснива на предвиђању будућих вредности на бази кретања претходних или једноставно дељење годишњих података на четири квартала у подједнаким износима. Њихова примена ограничава се на оне категорије чије величине не утичу значајно на формирање укупне вредности агрегата.

2.4. Усаглашавање годишњих и кварталних националних рачуна

У претходном делу дат је општи приказ извора и метода који се користе код кварталних обрачуна и који се углавном разликују од оних који су коришћени у годишњим обрачунама. Последица је неконзистентност у годишњим вредностима, добијеним као збир вредности четири квартала и вредностима добијеним на бази годишњих обрачуна.

По правилу, годишњи подаци обезбеђују поузданије информације о укупном нивоу и дугорочним трендовима, док квартални обрачуни обезбеђују експлицитне информације о краткорочним кретањима у серији. Да би се решио проблем комбиновања серија високофреквентних података (квартални обрачуни) и серија са мање фреквентним подацима (годишњи обрачуни) врши се њихово усаглашавање такозваном “benchmarking” процедуром. На овај начин обезбеђује се да сума четири квартала буде једнака вредности добијеној годишњим обрачуном, односно да се кварталне стопе раста у што већој мери задрже под ограничењем које дају годишњи подаци.

Процес усаглашавања кварталних и годишњих података може се посматрати двојако:

- ✚ као унапређење кварталних података, кроз укључивање у обрачун годишњих информација као тачнијих и детаљнијих;
- ✚ као дистрибуција годишњих података на кварталне, коришћењем прелиминарних кварталних процена као основних индикатора.

Тај процес спроводи се:

- ✚ када годишњи подаци постану расположиви за текућу годину;
- ✚ када се раде ревизије годишњих података за серије уназад.

Постоји велики број разноврсних математичких метода (“pro-rata distribution”, пропорционална Дентон метода и др.) које су развијене у ове сврхе. Уколико су разлике између годишњих вредности, добијених као сума четири квартала и из годишњих обрачуна, из године у годину константне, најједноставнији начин је да се разлике дистрибуирају на кварталне коришћењем фиксног коефицијента (метод “pro-rata distribution”). Међутим, како разлике из године у годину варирају, овај поступак доводи до прелома и дисконтинуитета између четвртог квартала претходне и првог квартала текуће године, познатог као “step” проблем. То се може избећи применом пропорционалне Дентон методе.

У основи Дентон методе јесте метод најмањих квадрата, помоћу кога се минимизира разлика између усаглашених и оригиналних кварталних података, под ограничењем које дају годишњи подаци. Усаглашавања се спровode пропорционално вредности сваког квартала, веће вредности коригују се у већем обиму и обрнуто. Сваки пут када се врши усаглашавање годишњих и кварталних података за последњу расположиву годину кварталне вредности целе серије аутоматски се мењају по годинама.

2.5. Ревизије

Ревизије су општа карактеристика националних рачуна. Примењују се и код годишњих и код кварталних обрачуна. Нарочито су значајне код кварталних обрачуна јер су кварталне информације подложније променама. Обично се прелиминарни обрачуни заснивају на некомплетним подацима и касније се употпуњују бољим информацијама, када оне постану доступне. Основна сврха ревизија јесте спровођење корекција увек када се идентификује неслагање иницијалних процена и финалних обрачуна. Неизбежне су код краткорочних обрачуна, јер се једино на тај начин може истовремено усагласити потреба за тачним и поузданим подацима са једне стране, и ограниченим роковима са друге.

Основни разлози за вршење ревизије у кварталним обрачунима су:

- ✚ повећање квалитета и поузданости кварталних података;
- ✚ усаглашавање годишњих вредности добијених као сума четири квартала и вредности добијених на бази годишњих обрачуна.

Генерално, ревизије се спровode када:

- ✚ се успостављају нови извори података;
- ✚ се успостављају нове методе обрачуна појединих категорија;
- ✚ дође до промене у методолошким концептима и дефиницијама;
- ✚ дође до промене у класификацијама;
- ✚ дође до измене законске регулативе постојећег рачуноводственог система.

Постоје следеће врсте ревизија:

1. Текуће ревизије, које су редовна пракса, а спроводе се због специфичности кварталних обрачуна (стриктни рокови и ограничени извори података), пре свега за кварталне текуће године. Из тих разлога текући обрачуни обично представљају прелиминарне процене које се ревидирају сваки пут када основни подаци постану расположиви.
2. Годишње ревизије, које се спроводе када годишњи подаци постану расположиви, па је неопходно извршити усаглашавање кварталних и годишњих стопа раста, односно годишњих вредности добијених на бази кварталних и годишњих обрачуна, при чему се ревидирају вредности целе серије.
3. Годишње ревизије, које се врше уколико су спроведене ревизије годишњих података за претходне године.

2.6. Временске серије

Временске серије чине низови статистичких података који показују промену посматране појаве током времена. Подаци су обично дати у вредносном или индексном облику.

Основна сврха кварталних обрачуна јесте да обезбеде поуздану основу за динамичку анализу кретања економских активности у одређеном временском раздобљу. Да би се задовољили захтеви динамичке анализе, основне агрегате националних рачуна треба приказати у форми временске серије. То значи да подаци треба да буду конзистентни током времена, уз поштовање усвојених концепата и начина мерења, као и да временски периоди на које се односе буду идентични, што дозвољава да се различити периоди пореде. Приказивањем кварталних података у форми временске серије омогућава се:

- анализа економског циклуса;
- идентификовање преломних тачака;
- анализа тренда;
- проучавање динамичких односа између различитих агрегата;
- прогнозирање будућих кретања.

2.7. Десезонирање

Десезонирање је интегрални део кварталних обрачуна, а постојање кварталних података у десезонираној и изворној форми (недесезонирана) једна је од основних разлика између кварталних и годишњих обрачуна. Специфичности кварталних обрачуна проистичу из периодике у којој се прикупљају (краћи периоди од календарске године), при чему су кварталне серије података у великој мери изложене утицају краткорочних кретања дефинисаних као сезонске флукуације.

Агрегати кварталних обрачуна требало би да буду представљени на начин на који се најбоље рефлектују тренд економске активности и преломне тачке пословног циклуса. Из тих разлога пожељно је обезбедити десезониране серије основних агрегата. Аналитички смисао недесезонираних података огледа се у пружању информација шта се стварно десило што је битно за праћење текуће економске активности, док се десезонирањем оригиналних података добијају информације о основним кретањима и тренду у серији.

Једна од основних карактеристика кварталних обрачуна јесте велика подложност економских категорија краткорочним утицајима, као што су временске прилике, навике, законодавство. Постоје најмање четири узрока сезонских флукуација:

- ✚ календарски ефекти – календарски распоред државних празника током године, који утиче на варијације броја радних дана по месецима, што има значајне утицаје на кретање посматраних вредности, као што су производња, продаја или увоз;
- ✚ временски ефекти – школски распуст, годишњи одмори, крај универзитетске године, који се углавном понављају у истом периоду сваке године. Ови ефекти су предвидиви и најчешће утичу на промене у кретању броја запослених;
- ✚ климатски ефекти – температурне промене, падавине и остале климатске појаве, који имају директне ефекте на различите економске активности, нарочито на пољопривредну производњу, производњу електричне енергије, грађевинску делатност, саобраћај, а самим тим и индиректне ефекте на остале категорије у серији;
- ✚ ефекти предвиђања сезонских варијација – предвиђање сезонског карактера може да изазове стварне сезонске ефекте. Предвиђањем се планирају будуће пословне активности које могу да изазову сезонска кретања (на пример, претпоставка да ће се продаја играчака повећати нарочито за Нову годину). Сезонске варијације могу да настану и без њиховог планирања, али су у том случају друге природе или другог облика.

Наведени узроци сезонских варијација најчешће су међусобно повезани и често их је тешко раздвојити. У већини временских серија стварни сезонски утицај је производ мешавине многих фактора који делују истовремено, директно или индиректно, на кретање одређене појаве.

Десезонирање се врши углавном за серије података који су неопходни за планирање и доношење дугорочних одлука, а односе се на производњу, продају, залихе, личну потрошњу, државне приходе и расходе.

Десезонирање је процес декомпозиције временске серије на њене компоненте ради бољег разумевања кретања посматране појаве у времену. Крајњи циљ десезонирања јесте приказати агрегиране податке у форми временске серије која најбоље рефлектује тренд економске активности. Статистичка анализа полази од претпоставке да варијације у временској серији чине следеће компоненте:

- ✚ тренд представља, краткорочно гледано, лагано мењање нивоа посматране појаве као последице структурних промена;
- ✚ циклус приказује краткорочне флукуације (наизменични периоди пада и раста) посматране појаве као последице кретања економске активности;
- ✚ сезонске варијације представљају комбинацију сезонских ефеката који се јављају у размацима мањим од једне године и понављају правилно током дужег низа година (природне појаве, административне и правне мере и сл.);
- ✚ календарски ефекти, као последице календарских варијација из године у годину (преступна година, покретни празници, варијације у броју радних дана и сл.);
- ✚ случајне флукуације, које укључују ефекте непредвидивих појава (природне катастрофе, штрајкови, неочекиване временске појаве и сл.).

Тренд и циклус компонента, обично се посматрају заједно као тренд – циклус компонента зато што је веома тешко утврдити појединачни утицај који имају на кретање посматране појаве.

У оквиру календарске компоненте посебан третман имају следећа три елемента:

- ✚ Календарски ефекти, који су повезани са варирањем економских активности у појединим данима у години, као што је Божић, Ускрс и сл. Ови дани обично су повезани са повећањем продаје. Божићни празници највећи утицај имају у децембру или јануару, док Ускрс и други покретни празници, имају утицај у различитим месецима током године, што захтева посебан третман у статистичким обрадама.
- ✚ Ефекти радних дана – сваки месец или квартал има различити број радних и викенд дана, што има значајан утицај на варијације пословне активности (посматрано у кварталној или месечној периодици).
- ✚ Ефекти продајних дана – којима се утврђују ефекти које имају различити дани у недељи на кретање пословне активности.

Развијен је низ аналитичких техника и пакета програма који омогућавају да се изведе процес десезонирања (програми X-11-ARIMA, X-12-ARIMA, TRAMO – SEATS и др.).

Предуслов за добијање квалитетних десезонираних података представља обезбеђивање што дуже временске серије. Земље које се налазе у фази увођења кварталних рачуна морају да располажу серијом података за најмање пет година, које су релативно стабилног сезонског карактера.

III. ОБРАЧУН БРУТО ДОМАЋЕГ ПРОИЗВОДА

3.1. Основни агрегати Система националних рачуна

Систем националних рачуна пружа читав низ информација о структури и кретању основних економских агрегата као што су: производња, лична и колективна потрошња, инвестиције у основне фондове, извоз, увоз и друго. Ове вредности исказане на нивоу целе економије представљају сумарне показатеље и кључне величине за макроекономску анализу и поређења у времену и простору. У систему, то су сложене вредности којима се мери резултат целокупне економске активности једне економије. Могу се посматрати као:

➤ Агрегати који се директно изводе из трансакција у систему:

- ✚ производња добара и услуга;
- ✚ стварна финална потрошња;
- ✚ бруто инвестиције у основне фондове и др.

➤ Агрегати који представљају билансне ставке у рачунима:

- ✚ бруто домаћи производ у тржишним ценама;
- ✚ пословни вишак;
- ✚ национални доходак;
- ✚ национални расположиви доходак;
- ✚ штедња.

3.2. Основне поставке Система националних рачуна

Постоји низ релација које су постављене у систему, а које се базирају на основној дефиницији националног рачуноводства да укупна количина расположивих добара и услуга мора бити једнака укупној количини утрошених добара и услуга у одређеном обрачунском периоду, посматрано на нивоу целе економије. Под укупном количином расположивих добара и услуга подразумевају се домаћа производња (аутпут) и увоз добара и услуга, док се укупном количином утрошених добара и услуга сматрају све категорије потрошње у једној економији, и то: међуфазна потрошња, финална потрошња, бруто инвестиције у основне фондове, промене у залихама и извоз добара и услуга.

$$\begin{array}{ccccccc}
 \text{Аутпут} & & & & \text{бруто} & & \\
 \text{плус увоз} & = & \text{међуфазна} & + & \text{инвестиције} & + & \text{промене} & + & \text{извоз} \\
 \text{добара} & & \text{потрошња} & & \text{у основне} & - & \text{у} & & \text{добара и} \\
 & & & + & \text{фондове} & & \text{залихама} & - & \text{услуга} \\
 \text{и услуга} & & & & & & & &
 \end{array}$$

Све категорије на страни потрошње вреднују се у куповним ценама, посматрано са аспекта купца или потрошача добара и услуга. Износи пореза и субвенција на производе и услуге укључени су у вредности добара и услуга, с тим што износи пореза увећавају, а субвенција умањују цену коју купац плаћа по јединици производа или услуге. Са друге стране, аутпут се вреднује са аспекта произвођача, кроз укупна примања која он добија продајом својих добара и услуга (у базним ценама), што значи да су укључене све субвенције на производе, док се порези на производе не укључују јер их плаћа купац и не сматрају се приходом произвођача од продаје добара и услуга. Вредновање аутпута у базним ценама обезбеђује бољу мера обима производње.

Да би се обезбедило јединствено вредновање расположивих и потрошених добара и услуга, потребно је, на нивоу укупне економије, на вредност аутпута додати износ пореза на производе (који нису расподељени по активностима) и одузети износ субвенција на производе (које се сматрају негативним порезима на производе).

Уколико се вредност међуфазне потрошње пребаци на леву страну, а вредност увоза на десну страну једначине, добија се добро позната релација за обрачун бруто домаћег производа по производном и расходном приступу, из које произилази да бруто домаћи производ представља вредност свих добара и услуга, произведених у одређеном обрачунском периоду, који су расположиви за све категорије потрошње у једној економији, осим за међуфазну потрошњу.

$$\begin{array}{l} \text{Аутпут минус међуфазна} \\ \text{потрошња} \\ \text{плус порези минус} \\ \text{субвенције} \\ \text{на производе} \end{array} = \begin{array}{l} \text{финална} \\ \text{потрошња} \end{array} + \begin{array}{l} \text{бруто} \\ \text{инвестиције} \\ \text{у основне} \\ \text{фондове} \end{array} + \begin{array}{l} \text{промене} \\ \text{у} \\ \text{залихама} \end{array} + \begin{array}{l} \text{извоз добара и} \\ \text{услуга минус увоз} \\ \text{добара и услуга} \end{array}$$

3.3. Бруто домаћи производ

Бруто домаћи производ најчешће је коришћена мера активности једне економије. У почетној фази развоја кварталних рачуна први је агрегат за који се изводе квартални обрачуни. Постоје три приступа или начина обрачуна који дефинишу бруто домаћи производ:

- ✚ производни приступ – као збир бруто додатих вредности свих резидентних производних јединица плус порези минус субвенције на производе, или као разлика аутпута (укупне производње) у базним ценама и међуфазне потрошње у куповним ценама;

$$\begin{array}{l} \text{Бруто домаћи} \\ \text{производ} \end{array} = \begin{array}{l} \text{сума} \\ \text{бруто додатих вредности} \\ \text{или} \\ \text{аутпут минус међуфазна} \\ \text{потрошња} \end{array} + \begin{array}{l} \text{сви порези на} \\ \text{производе} \end{array} - \begin{array}{l} \text{све} \\ \text{субвенције на} \\ \text{производе} \end{array}$$

- ✚ расходни приступ – као збир финалних употреба добара и услуга умањено за вредност увоза, или као сума агрегата финалне употребе бруто домаћег производа – финална потрошња (домаћинстава, непрофитних институција које пружају услуге домаћинствима, и државе), инвестиције у основне фондове, промене у вредности залиха, вредност извоза умањена за вредност увоз добара и услуга;

$$\text{Бруто домаћи производ} = \text{финална потрошња} + \text{бруто инвестиције у основне фондове} + \text{промене у залихама} + \text{извоз минус увоз добара и услуга}$$

приходни приступ – као збир примарних доходака распоређених између резидентних произвођачких јединица, или као сума накнада запослених, бруто пословног вишка увећано за порезе минус субвенције на производе и производњу.

$$\text{Бруто домаћи производ} = \text{накнаде запослених} + \text{сви порези минус субвенције} + \text{бруто оперативни вишак/мешовити приход}$$

Сваки од ових приступа заснован је на различитом сагледавању економског система, као и на начину мерења производње и употребе различитих агрегата. Сва три приступа дају преглед односа унутар система националних рачуна и теоријски би требало да дају исте резултате у величини бруто домаћег производа (на нивоу економије постоји само један бруто домаћи производ).

Оваква теоријска претпоставка омогућава да се провери поузданост резултата сва три обрачуна, уз захтев да се они одвијају независно један од другог. Резултати се у пракси најчешће разликују услед примене различитих метода, извора података, обухвата и др. Који ће приступ обезбедити најбоље резултате зависи пре свега од квалитета података и извора који су коришћени у обрачунима различитих категорија.

3.4. Бруто домаћи производ, по производном приступу

Производни приступ се најчешће користи у изради кварталних обрачуна бруто домаћег производа. Разлог за то је што у већини земаља постоје добро развијени краткорочни економски индикатори за извођење обрачуна аутпута (вредности производње) и међуфазне потрошње. Обрачуни изведени по овом приступу дају детаљне информације о доприносу сваке поједине економске активности укупном привредном расту, као и о перспективама даљег економског деловања.

Аутпут (вредност производње) представља вредност свих добара и услуга произведених у одређеном временском периоду. Вреднује се у базним ценама.

Међуфазна потрошња се састоји од вредности свих добара и услуга које су утрошене у процесу производње, било да се трансформишу или потпуно утроше. Вреднује се у куповним ценама.

Производни приступ се заснива на обрачуну аутпута (вредности укупне производње) и међуфазне потрошње свих активности једне економије. Разлика аутпута у базним ценама и међуфазне потрошње у куповним ценама даје бруто додатну вредност у базним ценама. Бруто домаћи производ дефинише се као сума бруто додатних вредности свих делатности увећана за износ пореза на производе и умањена за износ субвенција на производе.

3.5. Вредновање у Систему националних рачуна

У Систему националних рачуна за вредновање производње и набавке добара и услуга користе се различите врсте тржишних цена, у зависности од тога како су приказани порези и субвенције на производе, трговинска маржа и транспортни трошкови. Осим тога, порез на додатну вредност и слични порези који се одбијају могу се такође приказати на више начина. Да би се у рачунима на адекватан начин исказале вредности добара и услуга, произведених или купљених, производња се исказује у базним, а набавка у куповним ценама.

Производња се вреднује у базним ценама:

✚ базна цена је износ који произвођач прима од купца за јединицу произведене робе или услуге минус било који доспели порез и плус било која субвенција коју прима за ту јединицу, која је последица производње или продаје. Искључени су сви транспортни трошкови које произвођач посебно фактурише.

$$\text{Базна цена} = \text{примљен износ за јединицу производа или услуге} - \text{сви порези на производе} + \text{све субвенције на производе}$$

Набавка (међуфазна потрошња) се вреднује у куповним ценама:

✚ куповна цена је, у тренутку набавке, износ који стварно плаћа купац за набављене производе, а која укључује све порезе минус субвенције на производе (осим оног дела пореза на производе који се одбија, као што је случај са одбитним ПДВ-ом) као и износ за транспортне трошкове које купац посебно плаћа за преузимање испоручене робе на тражено место у договорено време.

$$\text{Куповна цена} = \text{плаћен износ за јединицу производа или услуге} + \text{сви порези на производе} - \text{одбитни део ПДВ} - \text{све субвенције на производе} + \text{трошкови транспорта}$$

Порези на производе су плаћања, наметнута од стране државе, по произведеном или продатом добру или услузи. Њихова обавеза произилази из производње, продаје, извоза, увоза, трансфера и других видова испоруке добара и услуга. Представљају новчани износ по јединици мере или одређени проценат од цене по јединици или вредности произведених или продатих добара и услуга. У ову категорију укључени су: порез на додатну вредност, акцизе, други порези на производе и порези на увоз (царине).

Субвенције на производе су текућа једносмерна плаћања од стране државних јединица произвођачима, исплаћене по јединици произведеног или увезеног добра или услуге, и представљају новчани износ по јединици мере робе или услуге или одређени проценат од јединичне цене. Такође се могу дефинисати и као разлика циљане и тржишне цене коју купци стварно плаћају. Право на субвенцију на производ стиче се у тренутку производње, продаје или увоза добара.

3.6. Текуће и сталне цене

Квартални и годишњи рачуни састављају се у текућим и сталним ценама. Обрачуни у текућим ценама дају могућност детаљних анализа структура и односа посматраних агрегираних вредности. Сврха обрачуна у сталним ценама јесте посматрање економске активности са динамичког аспекта, кроз праћење кретања појаве под одређеним условима. Све компоненте и производног и расходног приступа могу се обрачунати у сталним ценама.

Милиони економских трансакција одвијају се сваког дана кроз процес производње и продаје добара и услуга. Новчани израз вредности сваке од ових трансакција је производ количине (произведене или продате) и цене по јединици. За сваки поједини период укупна агрегатна вредност добија се кроз сумирање индивидуалних вредности свих ових трансакција које се одвијају у једној економији. Ако се посматра разлика у агрегираним износима два узастопна периода, свака промена, генерално гледано, резултат је комбинованих варијација у количинама и ценама. За овакву вредност се каже да је у текућим ценама.

Са друге стране, обрачун у сталним ценама обезбеђује мерење агрегираних вредности у којима су све варијације детерминисане искључиво променама у произведеним или продатим количинама. То се постиже отклањањем ефеката директног утицаја промене цена кроз време. Сталне цене комбинују количину сваке поједине категорије укључене у економску трансакцију у већем броју периода користећи цене из једног базног периода. Цене базног периода представљају релативну вредност производа у одређеној временској тачки.

3.7. Избор базне године код обрачуна у сталним ценама

Избор базне године је веома значајан у обрачуну бруто домаћег производа у сталним ценама. Обрачун у сталним ценама користи релативне цене базне године као пондере за агрегирање индивидуалних количина. Свака базна година даје различиту слику која је резултат одабраних пондера. Током времена релативне цене постају мање репрезентативне што се посматрани период више удаљава од базне године. Из тих разлога, неопходно је мењати базни период ради укључивања пондера који су релевантнији и који боље представљају текућу економску ситуацију и структуре.

Овакве промене пре свега су резултат структурних промена у економији, као промена у релативним ценама различитих производа током времена. Структурне промене у економији настају услед промена у производњи, потрошњи, као и појаве нових или нестанка старих производа на тржишту, промене квалитета и сл. Из тих разлога више није обезбеђена упоредивост података између периода са већом временском дистанцом. Међународна је пракса да се базна година мења на сваких пет до десет година.

Промена базне године значи:

- ✚ да се мења референтни период индивидуалних индекса обима и цена који је једнак новој изабраној базној години (референтни период је период у односу на који се исказују индекси);
- ✚ да се мењају пондери за агрегирање индивидуалних количина (пондери базне године су одређени учешћем бруто додате вредности сваке области у укупној бруто додатој вредности базне године, у базним ценама).

3.8. Референтни и базни период

Приликом коришћења индексних бројева треба правити разлику између референтног и базног периода (година).

Референтни период је година која је изабрана за исказивање серије индексних бројева (период који је једнак 100) и који се може увек лако променити дељењем серије са периодом који је изабран као нови референтни период.

Базни период је:

- ✚ период чије се цене или количине користе као пондери за израчунавање индекса;
- ✚ период из кога се узимају пондери за обрачуна бруто домаћег производа у сталним ценама.

У статистичком систему, за обрачун и приказивање индекса различитих краткорочних индикатора постоје разлике у одабраним базним или референтним периодима. Да би се обезбедили што тачнији обрачуни бруто домаћег производа у сталним ценама потребно је:

- ✚ исказати све индексе са истим референтним периодом;
- ✚ да референтни период буде једнак базном периоду који је одабран за обрачуна бруто домаћег производа у сталним ценама;
- ✚ урадити обрачуна на што нижем нивоу агрегације.

3.9. Бруто домаћи производ у сталним ценама (производни приступ)

Бруто домаћи производ, (БДП) – у сталним ценама, представља суму бруто додатих вредности свих активности једне економије – у сталним ценама, увећану за порезе на производе минус субвенције на производе у сталним ценама. Бруто додата вредност у сталним ценама може се дефинисати и као разлика аутпута и међуфазне потрошње у сталним ценама.

Обрачун БДП у сталним ценама омогућава да се измери и искаже индивидуални допринос сваке поједине активности или групе активности у једној економији укупном аутпуту (производњи) у сталним ценама расположивом за финалну употребу (потрошња, инвестиције, итд.).

Постоје различите методе обрачуна БДП у сталним ценама по производном приступу који се разликују по земљама, у зависности од тога да ли су се оне определиле за примену :

1. Једноструког (single) или двоструког (double) индикатор метода

Полазна основа за примену једног од ова два метода јесте расположивост података и јасно дефинисана релација да је бруто додата вредност једнака разлици аутпута и међуфазне потрошње. У пракси, посматрано у кварталној периодици, квалитетни и довољно детаљни извори података обично су расположиви за обрачун или аутпута или међуфазне потрошње. Веома ретко постоје расположиви подаци за обе категорије истовремено.

- ✚ *Двострука (double) индикатор метода* представља директни обрачун аутпута и међуфазне потрошње у сталним ценама на основу релевантних индикатора аутпута и инпута, док се бруто додата вредност у сталним ценама изводи као разлика ова два агрегата.

- ✚ *Једнострука (single) индикатор метода* представља директан обрачун бруто додате вредности у сталним ценама коришћењем једног индикатора и полази од претпоставке да је кретање индикатора у директној корелацији са кретањем бруто додате вредности. Такође се сматра да су међусобни односи аутпута, међуфазне потрошње и бруто додате вредности, посматрано у краткорочној периодици, стабилни.

2. Индикатора аутпута или инпута

- ✚ *Индикатори аутпута* су подаци о произведеним и продатим количинама и вредностима производа или услуга као директним мерама аутпута.
- ✚ *Индикатори инпута* су подаци о утрошеном материјалу, зарадама или броју запослених и извршеним часовима рада као мерама инпута. Ови индикатори се најчешће користе код услужних делатности због недостатка других индикатора и уз претпоставку да су инпути у директној вези са кретањем аутпута и бруто додате вредности. У том смислу се и користе као индиректни индикатори аутпута.

3. Метода екстраполације или дефлације

- ✚ *Метода екстраполације* физичких кретања у односу на стање у базном периоду врши се преко вредности у текућим ценама базне године и одговарајућих индекса обима (референтна година је базна година) који показују промену обима у односу на базну годину. Индекси обима могу се израчунавати директно, из података о количинама, или индиректно, дефлационирањем вредности аутпута или индикатора који представља аутпут одговарајућим индексима цена. Може се извести:
 - множењем вредности базне године у текућим ценама са индексом обима који показује промене према базној години (базни период је референтни период), или
 - множењем вредности у сталним ценама претходне године индексом обима који показује промене према претходној години (претходна година је референтна година).
- ✚ *Метода дефлације* је прерачун текућих вредности на цене базног периода и врши се стављањем у однос вредности у текућим ценама и одговарајућег индекса цена.

Комбиновањем ових метода могуће је извести обрачуна бруто домаћег производа у сталним ценама на различите начине. Уколико се примењује метода двоструких индикатора, могуће је изводити: дуплу дефлацију, дуплу екстраполацију или екстраполацију и дефлацију. Исто тако, код методе једноструких индикатора постоје различите варијације, у зависности од тога да ли се користе само индикатори аутпута, инпута или комбинација и једних и других, применом дефлације или екстраполације вредности, у зависности од расположивих индикатора који се користе за обрачуна бруто додате вредности у сталним ценама. Поред горе наведених метода у пракси појединих земаља примењује се и метод ревалуације. Он се најчешће користи код оних активности где се располаже детаљним подацима о количинама и ценама до нивоа производа. Обрачун се изводи множењем количина појединачних производа сваког периода са одговарајућим ценама у базном периоду. Директна ревалуација се углавном користи код вредновања пољопривредне производње, за коју се најчешће располаже подацима о количинама и ценама на нивоу производа.

IV. КВАРТАЛНИ ОБРАЧУН БРУТО ДОМАЋЕГ ПРОИЗВОДА У РЕПУБЛИЦИ СРБИЈИ

4.1. Основне карактеристике

Обрачун је урађен од првог квартала 1999. године, за ниво области и сектора Класификације делатности. За године пре 1999. не постоје упоредиве серије података које би биле коришћене као индикатори у обрачуну, због преласка са Јединствене класификације делатности на Класификацију делатности.

У потпуности се ослања на индиректну (индикатор) методу, која се показала као једина могућа у почетној фази увођења кварталних рачуна, након вишемесечне детаљне анализе свих расположивих извора података релевантних за кварталне процене. У садашњем статистичком систему још увек нису дефинисана истраживања која су примарно намењена за прикупљање вредносних података неопходних за директно извођење макроекономских агрегата у кварталној периодици. Општи методолошки оквир свих обрачуна дат је у приручницима Међународног монетарног фонда и EUROSTAT-а.

Основне карактеристике су следеће:

- ✚ обрачун је изведен према Класификацији делатности (усаглашеној са међународном NACE, Rev. 1);
- ✚ за ниво сектора и области;
- ✚ по производном приступу;
- ✚ у сталним ценама;
- ✚ базна година 2002;
- ✚ методом екстраполације;
- ✚ коришћена је индиректна једнострука (single) индикатор метода комбинацијом индикатора аутопута и инпута.

4.2. Начин обрачуна

Обрачуни су изведени за ниво 16 сектора и 60 области Класификације делатности. Бруто додата вредност сваког сектора добијена је агрегирањем бруто додатих вредности нижих нивоа (области) вреднованих у сталним ценама. Сумирањем бруто додатих вредности свих сектора добијена је укупна бруто додата вредност у сталним ценама.

Квартални бруто домаћи производ добијен је као сума укупне бруто додате вредности и вредности пореза на производе мање субвенције на производе у сталним ценама.

За ниво области обрачун је изведен множењем индикатора сваке поједине области, израженог у форми базног индекса (референтна година је 2002), са бруто додатом вредношћу те области базне године (2002).

4.3. Избор базне године

Избор базне године условљен је великим бројем економских и статистичких фактора. Препорука је да за базну годину не треба узимати екстремне године, јер се у старту губи квалитет и поузданост обрачуна. Под екстремним годинама пре свега се мисли на ратне године, године са екстремном инфлацијом и слично.

Постоји више разлога за избор 2002. као базне године. Пре свега, дошло је до промена у статистичком систему, услед преласка са Јединствене класификације делатности на Класификацију делатности, због чега не постоје упоредиве серије података пре 1999. године. Извршена је промена пондера у статистици индустрије (нова базна година је 2002). Осим тога, период 1999-2001. обележила је изузетно висока инфлација, док су 2001. и 2003. екстремне године за пољопривредну производњу.

4.4. Пондери у базној години

Пондери у базној години одређени су према учешћу бруто додате вредности у базним ценама сваке области класификације делатности у укупној бруто додатој вредности. Ово је опште начело у утврђивању пондера. За одређени број делатности одступило се од тог начела, па се ишло на нижи ниво рашчлањивања, што је последица специфичности појединих индикатора коришћених у обрачуна.

Пондери базне године омогућавају да се добије вредносни (новчани) износ у ценама базне године различитих индекса обима (за различите периоде) коришћених у обрачуна. То се једноставно изводи множењем индекса одређеног периода (са референтном годином која је једнака базној) са бруто додатом вредношћу у текућим ценама базне године.

4.5. Извори података

Основни извори података коришћени код обрачуна су:

➤ **Из статистичког система:**

- ✚ месечни подаци о индустријској производњи (индикатор аутпута);
- ✚ месечни подаци о обиму искоришћавања шума (индикатор аутпута);
- ✚ годишњи подаци о пољопривредној производњи (индикатор аутпута);
- ✚ месечни подаци о вредности промета у трговини на велико, мало, угоститељству (индикатор аутпута);
- ✚ квартални подаци о грађевинарству – извршени часови рада (индикатор инпута);
- ✚ месечни подаци о ноћењу туриста, саобраћају и комуникацијама (индикатор аутпута);
- ✚ месечни подаци о кретању броја запослених (индикатор инпута);
- ✚ месечни подаци о кретању цена: на мало, произвођача пољопривредних производа, угоститељских услуга, индустријских производа у трговини на велико.

➤ **Административни и остали извори:**

- ✚ месечни подаци о приходима и расходима буџета (порез на производе и услуге, порез на увоз, субвенције);
- ✚ месечни подаци о стању депозита и кредита комерцијалних банака.

На основу горе наведених извора података могу се дефинисати четири основне врсте индекса који су коришћени за обрачун бруто додате вредности у сталним ценама:

- ✚ индекс физичког обима индустријске и пољопривредне производње, шумарства;
- ✚ изведени индекси обима, који су изведени дефлационирањем вредности промета у текућим ценама са одговарајућим индексом цена и прерачунати на 2002. као референтну годину, за делатност трговине, угоститељства;
- ✚ индекси количина за делатност саобраћаја (путник-километар, тона-километар и сл.);
- ✚ индекси броја запослених и извршених часова рада за услуге и грађевинарство.

4.6. Публиковање и ревизије

Први резултати кварталног обрачуна бруто домаћег производа за квартале текуће године расположиви су најкасније 90 дана по истеку текућег квартала. Подаци за три квартала посматране године подложни су ревизији до момента објављивања резултата за четврти квартал те године. Следећа ревизија врши се тек након што годишњи обрачуни постану расположиви.

4.7. Усаглашеност годишњих и кварталних података

Усаглашавање годишњих и кварталних рачуна извршено је за период 1999-2004. године, применом пропорционалне Дентон методе, за ниво области. Коришћен је софтвер канадске статистике (BENCH), који се примењује у већини светских статистика по препорукама Међународног монетарног фонда. Усаглашавање кварталних и годишњих серија података спроводи се сваке године након објављивања годишњих података, при чему се врши ревизија свих кварталних вредности у серији. Одступања кварталних вредности од почетних процена мања су што се серија више удаљава од последње расположиве године и обрнуто. На овај начин обезбеђује се да сума вредности четири квартала буде једнака вредности добијеној годишњим обрачуном, односно да се кварталне стопе раста, у што већој мери, задрже под ограничењем које дају годишњи подаци.

Разлике у стопама раста годишњих вредности обрачунате као сума четири квартала и на основу годишњих обрачуна су незнатне, с обзиром на то да су и квартални и годишњи обрачуни изведени углавном на бази сродних извора података, индикатора и применом исте методе. По међународним препорукама, разлике између ових стопа раста не би смеле да буду веће од 10%.

Посматрано на годишњем нивоу, стопе раста добијене на бази годишњих обрачуна и суме четири квартала (пре усаглашавања) су следеће:

Годишње стопе раста

Година	Стопе раста	
	на основу годишњих обрачуна	на основу кварталних обрачуна
2000	5,2	5,4
2001	5,1	4,8
2002	4,5	4,3
2003	2,4	2,2
2004	9,3	8,6

4.8. Планиране активности за даљи развој кварталних рачуна у Републици Србији

Обрачун бруто домаћег производа у сталним ценама рашчлањен на секторе и области Класификације делатности представља први корак увођења кварталних националних рачуна.

У наредном периоду планира се израда десезонираних серија података бруто додатих вредности за ниво сектора Класификације делатности.

Приоритет у даљем раду јесу израда и дефинисање методолошких поставки за спровођење кварталних обрачуна основних агрегата по расходном приступу, у текућим и сталним ценама.

Развој кварталних обрачуна бруто домаћег производа по производном приступу, у текућим ценама, и израда рачуна производње са основним агрегатима могу се третирати као средњорочни план у кварталним националним рачунима Републике Србије. Ова фаза подразумева увођење нових статистичких истраживања у статистички систем, која су основни предуслов за спровођење планираних активности.

Упоредо ће се радити и на побољшању методолошких решења за обрачунае у сталним ценама, по производном приступу.




V. ИНДИКАТОРИ И МЕТОДЕ ОБРАЧУНА – ПО СЕКТОРИМА КЛАСИФИКАЦИЈЕ ДЕЛАТНОСТИ

5.1. Пољопривреда, лов и шумарство (сектор А)

Бруто додата вредност овог сектора учествује са 16,9% у укупној бруто додатој вредности базне године. За све области које су сврстане у сектор А обрачун је изведен појединачно.

Пољопривредна производња, лов и услуге (област 01)

Индикатори:

-  годишњи индекс физичког обима пољопривредне производње (нето);
-  вредност продаје и откупа пољопривредних производа, у текућим ценама;
-  индекс цена произвођача пољопривредних производа.

Обрачун:

Годишњи индекс пољопривредне производње (нето) користи се за обрачун годишње бруто додате вредности пољопривредне производње у сталним ценама (област 01). Обрачун се изводи екстраполацијом бруто додате вредности пољопривредне производње у базној години. Дистрибуција годишње бруто додате вредности пољопривреде у сталним ценама на кварталне врши се на основу месечне динамике продаје и откупа пољопривредних производа у сталним ценама и фиксних пропорција инпута, по кварталима.

Мерење аутпута биљне производње у кварталној динамици је специфично јер се као главни индикатор производње узима продаја биљних производа која се највећим делом одвија у једном кварталу (3. или 4. квартал), док се пољопривредна производња, стварно, одвија континуирано током целе године, посматрано са аспекта улагања у производњу. Већина земаља бележи биљну производњу у кварталу када се дешава продаја, али спроводи корекције различитим методама да би се бруто додата вредност биљне производње распоредила равномерније на све кварталне. По међународним препорукама, једно од решења јесте дистрибуција бруто додате вредности на бази кретања трошкова производње који су дати у фиксној пропорцији (20%, 25%, 30%, 25%) по кварталима.

Подаци о месечној продаји и откупу, у сталним ценама, добијају се дефлационирањем вредности продаје и откупа у текућим ценама одговарајућим индексима цена произвођача пољопривредних производа.

Годишњи индекс бруто пољопривредне производње обрачунава се на основу података о произведеним количинама биљних и сточарских производа и трогодишњег просека цена произвођача пољопривредних производа као пондера. Индекс нето пољопривредне производње добија се умањењем биљне производње за вредност производње производа који се користе као сточна храна.

Извори података јесу редовна годишња истраживања статистике пољопривреде о произведеним количинама биљних и сточарских производа. Месечни подаци о вредности откупа и продаје производа пољопривреде, у текућим ценама, преузимају се из статистике трговине, на бази редовних месечних статистичких истраживања која обухватају продају производа из сопствене производње предузећа и задруга, као и откуп производа од индивидуалних газдинстава који врше за то овлашћена правна лица у циљу даље прераде или продаје. Подаци о ценама произвођача пољопривредних производа преузети су из статистике цена.

Шумарство (област 02)

Индикатор – индекс физичког обима искоришћавања шума.

Обрачун – бруто додата вредност шумарства базне године екстраполирана је индексом физичког обима искоришћавања шума.

Индекс физичког обима искоришћавања шума обрачунава се на основу података о производњи шумских сортимената по постојећој номенклатури производа и пондерационих коефицијената који се израчунавају на бази просечних продајних цена шумских сортимената.

Подаци о производњи шумских сортимената добијају се на основу редовних месечних статистичких истраживања статистике шумарства.

Водопривреда (област 03)

Индикатор – индекс броја запослених у водопривреди.

Обрачун – бруто додата вредност базне године екстраполирана је индексом броја запослених.

5.2. Рибарство (сектор Б)

Учешће бруто додате вредности у укупној бруто додатој вредности у базној години износи 0,1 %.

Индикатор – индекс броја запослених.

Обрачун – бруто додата вредност базне године екстраполирана је индексом броја запослених.

5.3. Вађење руда и камена (сектор В), Прерађивачка индустрија (сектор Г), Производња електричне енергије, гаса и воде (сектор Д)

Учешће бруто додате вредности у укупној бруто додатој вредности базне године сектора В износи 1,9%, сектора Г 21,5% и сектора Д 4,1%. Ова три сектора у статистичком систему Републике Србије чине сектор индустрије.

Индикатор – индекс физичког обима индустријске производње.

Обрачун – екстраполација бруто додате вредности базне године сваке области сврстане у један од ова три сектора Класификације делатности одговарајућим индексом физичког обима индустријске производње. Бруто додате вредности у сталним ценама сваке области агрегиране су на ниво сектора.

Индекс физичког обима индустријске производње представља релативни показатељ кретања индустријске производње. Израчунавање индекса врши се на основу података о количинама произведеним у извештајном месецу и пондера, по производима. Подаци се добијају на бази редовних истраживања статистике индустрије и расположиви су у месечној периодици.

До 2004. године као индикатор за обрачун бруто додате вредности за област 41 (Пречишћавање и дистрибуција воде) коришћен је индекс броја запослених. Од 2004. године расположив је индекс физичког обима производње ове области из статистике индустрије.

5.4. Грађевинарство (сектор Ђ)

Учешће бруто додате вредности грађевинарства у укупној бруто додатој вредности базне године износи 3,9%.

Индикатор – индекс извршених часова рада.

Обрачун – бруто додата вредност базне године екстраполирана је индексом извршених часова рада. Часови рада обухватају стварно одрађене часове радника ангажованих на градилиштима у редовном радном времену, као и у прековременим сатима.

Индекси часова рада преузимају се из статистике грађевинарства. До 2003. године подаци су били расположиви у месечној, а од 2003. године у кварталној динамици. Подаци се прикупљају редовним статистичким истраживањем.

5.5. Трговина на велико и мало, оправка (сектор Е)

Бруто додата вредност овог сектора у укупној бруто додатој вредности базне године учествује са 9,2%.

Индикатори:

- ✚ вредност промета у трговини на мало, у текућим ценама;
- ✚ вредности промета у трговини на велико, у текућим ценама;
- ✚ индекс цена на мало, без цена електричне енергије;
- ✚ индекс цена индустријских производа у трговини на велико.

Обрачун се састоји из више фаза:

- ✚ вредност промета у трговини на велико и мало, у текућим ценама, дефлационира се одговарајућим индексима цена за добијање вредности промета у сталним ценама 2002. године;
- ✚ на основу вредности промета у сталним ценама изводе се индекси обима са референтном 2002. годином;
- ✚ овако добијеним индексима врши се екстраполација бруто додате вредности базне године.

Подаци о вредности промета у трговини на велико и мало преузимају се од статистике трговине, а добијени су на бази редовних статистичких истраживања. Подаци о индексима цена у трговини на мало и велико преузимају се од статистике цена.

5.6. Хотели и ресторани (сектор Ж)

Учешће бруто додате вредности у укупној бруто додатној вредности базне године износи 1,2%.

Индикатори:

- ✚ вредност промета угоститељских услуга, у текућим ценама;;
- ✚ индекс цена угоститељских услуга;
- ✚ индекс броја ноћења туриста.

Обрачун се изводи у више фаза:

- ✚ вредност промета угоститељских услуга, у текућим ценама, дефлационира се одговарајућим индексима цена за добијање вредности промета у сталним ценама 2002. године;
- ✚ на основу вредности промета у сталним ценама изводе се индекси обима са референтном 2002. годином;
- ✚ овако добијеним индексима врши се екстраполација бруто додате вредности базне године за делатност угоститељских услуга;
- ✚ индексом броја ноћења туриста врши се екстраполација додате вредности базне године за делатност туризма.

Подаци о броју ноћења туриста преузимају се од статистике туризма, а добијају се на бази редовног месечног статистичког истраживања о доласцима и ноћењу туриста у смештајним објектима.

Подаци о вредности промета угоститељских услуга преузимају се од статистике угоститељства и добијају се на бази редовног статистичког истраживања које обухвата услуге смештаја, исхране, точења пића и друге угоститељске услуге.

5.7. Саобраћај, складиштење и везе (сектор З)

Учешће бруто додате вредности саобраћаја у укупној бруто додатној вредности у базној години износи 9,2%.

Индикатори: квантитативни индикатори који су полазна основа за обрачун индекса физичког обима услуга у саобраћају и ПТТ саобраћају.

- ✚ тона–километар;
- ✚ м³– по километру (транспорт гаса);
- ✚ путник–километар;
- ✚ импулси (телефонски, телеграфски, пејџинг систем, пренос података — Јупак мрежа);
- ✚ претоварена роба;
- ✚ писмоносне пошиљке и пакети;
- ✚ индекс броја запослених за област 63.

Обрачун – бруто додата вредност базне године сваке области сврстане у сектор З екстраполирана је одговарајућим индексом физичког обима услуга саобраћаја и ПТТ саобраћаја.

Индекси физичког обима саобраћајних услуга израчунавају се на бази пондерисаних путничких и тонских километара сваке гране саобраћаја посебно. Индекси физичког обима услуга ПТТ саобраћаја израчунавају се на основу пондерисаних поштанских и телекомуникационих услуга. Подаци се преузимају из статистике саобраћаја, а добијени су на бази редовних статистичких истраживања и расположиви су у кварталној периодици.

За делатност пратећих активности и путничких агенција (област 63) обрачун је изведен екстраполацијом бруто додате вредности базне године индексом броја запослених.

5.8. Финансијско посредовање (сектор И)

Сектор Финансијско посредовање учествује са 7% у укупној бруто додатој вредности базне године.

Финансијско посредовање (област 65)

Индикатори:

- ✚ месечна стања депозита и кредита код комерцијалних банака (стања крајем месеца);
- ✚ индекс цена;
- ✚ индекс броја запослених.

Обрачун:

- ✚ извођење просечних стања депозита и кредита сваког квартала;
- ✚ дефлационирање просечних стања одговарајућим индексом цена за обрачун у сталним ценама 2002. године;
- ✚ извођење индекса обима као аритметичке средине индекса депозита и кредита у сталним ценама и броја запослених са референтном 2002. годином;
- ✚ екстраполација бруто додате вредности базне године изведеним индексима обима.

Месечни подаци о стању депозита и кредита преузимају се од Народне банке Србије.

Осигурање (област 66) и Остали послови у финансијском посредовању (област 67)

Индикатор – индекс броја запослених.

Обрачун – екстраполација бруто додате вредности базне године одговарајућим индексом броја запослених.

5.9. Послови с некретнинама, изнајмљивање (сектор Ј)

Сектор Послови с некретнинама, изнајмљивање учествује са 10% у укупној бруто додатој вредности базне године.

У оквиру овог сектора, за област Активности у вези с некретнинама (област 70) посебно је изведен обрачун импутиране ренте у сталним ценама, док је додата вредност за остале области сектора Ј (71, 72, 73, 74), као и за део области 70, обрачуната на бази броја запослених као индикатора инпута.

Импутирана рента

Импутирана рента представља вредност закупнина за сопствене станове које би власници морали платити да изнајмљују свој стан. Годишња вредност у текућим ценама процењује се на основу површине станова и просечне цене закупа по квадратном метру. Вредност импутиране ренте сврстана је у област 70 и чини највећи део бруто додате вредности ове области.

Индикатори:

- ✚ површина новоизграђених станова;
- ✚ кретање становника средином године;
- ✚ укупна бруто додата вредност, у сталним ценама, без сектора Ј.

Обрачун:

- ✚ обрачун годишње вредности импутиране ренте, у сталним ценама, екстраполацијом вредности у базној години изведеним индексом обима;
- ✚ дистрибуција годишње вредности импутиране ренте, у сталним ценама, на квартале, на бази кварталне динамике укупне бруто додате вредности, без сектора Ј;

Остале области сектора Ј (71 – Изнајмљивање машина и опреме, 72 – Компјутерске и сродне активности, 73 – Истраживање и развој, 74 – Остале пословне активности) као и део области (70 -Послови с некретнинама)

Индикатор: индекс броја запослених.

Обрачун: екстраполација бруто додате вредности базне године индексом броја запослених.

5.10. Остале услуге: Државна управа и социјално осигурање, Образовање, Здравствени и социјални рад, Друге комуналне, друштвене и личне услуге, Приватна домаћинства са запосленим лицима (Сектори К, Л, Љ, М, Н)

Бруто додата вредност осталих услуга (сектора К, Л, Љ, М и Н) чини 14,9% укупне бруто додате вредности у базној години.

Индикатор: индекс броја запослених.

Обрачун: екстраполација бруто додате вредности базне године одговарајућим индексом броја запослених.

Подаци о броју запослених преузимају се из статистике радне снаге и добијају се на основу редовног месечног статистичког истраживања о запосленима и зарадама запослених у предузећима, установама и организацијама свих облика својине. Поред тога, коришћени су и подаци о броју запослених (просек дванаестомесечних стања – стање крајем месеца) преузети из Годишњих финансијских извештаја свих правних лица, као и подаци о броју предузетника, добијени на бази пореске евиденције.

5.11. Порези и субвенције на производе

Ове категорије обрачунате су у сталним ценама, комбиновањем статистичких и административних извора података.

Подаци о порезу на производе у сталним ценама добијени су екстраполацијом вредности пореза у базној години индексом кретања промета у трговини на мало у сталним ценама. Субвенције у сталним ценама добијене су екстраполацијом вредности субвенција из базне 2002. године изведеним индексом, који је добијен као аритметичка средина, обима промета услуга у железничком и градском саобраћају, полазећи од чињенице да се један део субвенција из буџета издваја за ове делатности. Царине у сталним ценама обрачунате су екстраполацијом вредности из базне године индексом кретања вредности промета у трговини на велико у сталним ценама. Овако обрачунате категорије кориговане су вредностима добијеним на бази административних извора. Из административних извора преузети су подаци о порезу (порези на добра и услуге) и царинама (порез на међународну трговину) из прихода буџета, као и субвенцијама из података о расходима буџета.

Категорије пореза, царина и субвенција нису стандардне величине које у себи садрже податке о количинама и ценама и не могу се обрачунавати у сталним ценама као остале категорије, већ се користе различите апроксимативне методе. Начини њиховог обрачуна разликују се по земљама: од екстраполирања вредности базне године одговарајућим индексима обима за релевантне трансакције или индексима укупне бруто додате вредности у кварталној динамици, преко примене појединачних пореских стопа базне године на релевантне трансакције у сталним ценама, до дефлације текућих вредности пореза на промет одговарајућим индексима цена.

**Преглед коришћених индикатора за обрачун бруто додате
вредности, по делатностима, у сталним ценама
2002. године**

Делатност	Индикатор
А Пољопривреда, лов и шумарство	
01 Пољопривреда, лов и услуге	<ul style="list-style-type: none"> ➤ индекс физичког обима пољопривредне производње - нето ➤ вредност продаје и откупа производа пољопривреде, у текућим ценама ➤ индекс цена произвођача пољопривредних производа
02 Шумарство	➤ индекс физичког обима искоришћавања шума
03 Водопривреда	➤ индекс броја запослених
Б Рибарство	➤ индекс броја запослених
В Вађење руда и камена	➤ индекс физичког обима производње (ниво области)
Г Прерађивачка индустрија	➤ индекс физичког обима производње (ниво области)
Д Производња електричне енергије, гаса и воде	➤ индекс физичког обима производње (ниво области)
Ђ Грађевинарство	➤ индекс извршених часова рада
Е Трговина на велико и мало, оправка	<ul style="list-style-type: none"> ➤ вредност промета у трговини на мало, у текућим ценама ➤ индекс цена на мало (без електричне енергије) ➤ вредност промета у трговини на велико, у текућим ценама ➤ индекс цена индустријских производа у трговини на велико
Ж Хотели и ресторани	<ul style="list-style-type: none"> ➤ вредност промета угоститељства, у текућим ценама ➤ индекс цена угоститељских услуга ➤ индекс броја ноћења туриста
З Саобраћај, складиштење и везе	<ul style="list-style-type: none"> ➤ индекс физичког обима услуга саобраћаја и ПТТ израчунати преко следећих индикатора: ➤ тона-километар ➤ путник-километар ➤ m³-километар (за транспорт гаса) ➤ претоварена роба ➤ писмоносне пошиљке, пакети ➤ импулси (телефонски и телеграфски), пејџинг систем, пренос података - Јупак мрежа ➤ индекс броја запослених
И Финансијско посредовање	<ul style="list-style-type: none"> ➤ месечна стања депозита и кредита код комерцијалних банака ➤ индекс броја запослених
Ј Послови с некретнинама, изнајмљивање	<ul style="list-style-type: none"> ➤ површина новоизграђених станова ➤ број становника ➤ кретање бруто додате вредности, без сектора Ј ➤ индекс броја запослених
К Државна управа и социјално осигурање	➤ индекс броја запослених
Л Образовање	➤ индекс броја запослених
Љ Здравствени и социјални рад	➤ индекс броја запослених
М Друге комуналне, друштвене и личне услуге	➤ индекс броја запослених
Н Домаћинства са запосленим лицима	➤ индекс броја запослених

VI. КВАНТИТАТИВНИ ПРИКАЗ КВАРТАЛНОГ ОБРАЧУНА БРУТО ДОМАЋЕГ ПРОИЗВОДА РЕПУБЛИКЕ СРБИЈЕ

Квантитативни приказ кварталног обрачуна бруто домаћег производа дат је за период од првог квартала 1999. до четвртог квартала 2004. године.

У периоду од 1999. до 2004. године остварен је кумулативни раст БДП од 29,4%. Просечан годишњи раст БДП у истом периоду износио је 5,3%, док је просечан годишњи раст БДВ и пореза умањених за субвенције на производе износио 3,8% и 14,9%, респективно.

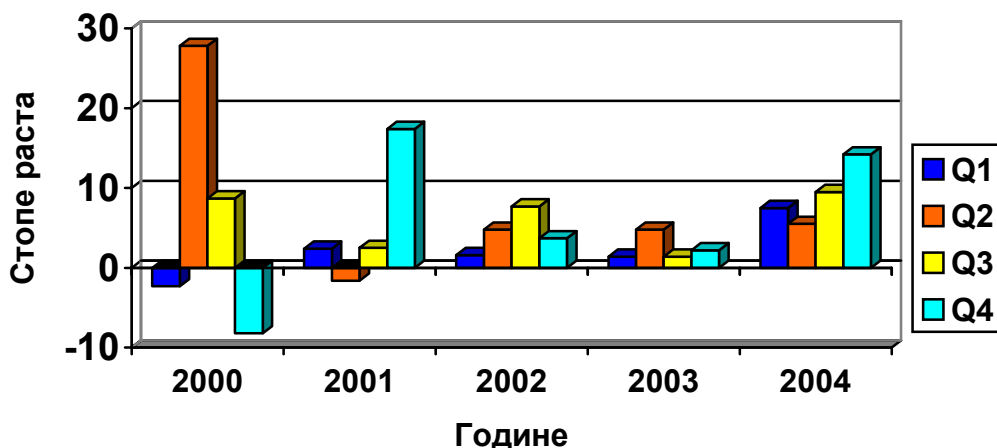
У посматраном периоду просечан допринос укупне БДВ и пореза умањених за субвенције реалном расту БДП кретао се у односу 85,6 : 14,4%, што значи да је допринос укупне БДВ износио 4,5 процентних поена, а допринос пореза умањених за субвенције 0,8 процентних поена.

Након оствареног реалног раста БДП од 5,2% у 2000. години, дошло је до успоравања раста у 2001 (5,1%), 2002 (4,5%) и 2003. години (2,4%), док је у 2004. години БДП растао по стопи од 9,3%.

Посматрано по годинама, допринос укупне БДВ (у процентним поенима) реалном расту БДП износио је: 4,3 у 2000. години, 2,7 у 2001. години, 0,9 у 2002. години, 0,9 у 2003. години, 7,7 у 2004. години.

Просечан реални раст БДП у првом, другом, трећем и четвртном кварталу, у периоду од 1999. до 2004. године, кретао се по стопи од 2,1%, 7,8%, 5,9% и 5,4%, респективно.

**Стопе раста кварталног БДП, 2000-2004;
промене према истом кварталу претходне године, у %**



У 2000. години реални раст бруто домаћег производа износио је 5,2%. Највећи раст БДП у односу на исти период претходне године остварен је у другом кварталу (27,8%), док је највећи пад забележен у четвртом кварталу и износио је 8,2%. Највећи раст БДВ у другом кварталу забележен је у секторима: Хотели и ресторани (179,2%), Прерађивачка индустрија (93,0%) и Вађење руда и камена (79,2%). БДВ сектора финансијског посредовања падала је током целе године, а највећи пад (13,0%) остварен је у четвртом кварталу. Динамика раста БДВ у сектору прерађивачке индустрије значајано је детерминисала кретање БДП. У првом кварталу највећи допринос паду БДП потицао је од прерађивачке индустрије, и износио је 1 процентни поен. У другом и трећем кварталу БДП расте, а највећи допринос расту (13,8 у другом кварталу и 3,3 процентна поена у трећем кварталу) имао је поменути сектор. У четвртом кварталу, паду БДП од 8,2%, допринео је сектор прерађивачке индустрије и то са 1,9 процентних поена.

Реални раст бруто домаћег производа у првом кварталу 2001. године, у односу на исти период претходне године, износио је 2,4%. У другом кварталу забележен је пад од 1,6%, док је у трећем кварталу БДП поново растао, и то по стопи од 2,5%. Изузетно висок раст БДП, од 17,4%, остварен је у четвртом кварталу. БДВ сектора пољопривреде и шумарства, трговине на велико и мало и саобраћаја, складиштења и веза константно је расла током целе године, док је у сектору грађевинарства забележен пад БДВ у сва четири квартала. Посматрано по кварталима, раст БДВ пољопривреде и шумарства и рибарства се убрзавао, тако да је након раста од 2,3% у првом кварталу, у четвртом кварталу раст износио 32,9%. У сектору саобраћаја, складиштења и веза раст БДВ се успоравао, у првом кварталу износио је 29,7%, а у четвртом кварталу 8,0%. Највећи пад у сектору грађевинарства забележен је у трећем кварталу и износио је 17,4%. Највећи допринос високом расту БДП у четвртом кварталу имали су сектори пољопривреде и шумарства и рибарства (5 процентних поена) и трговине на велико и мало (1,9 процентних поена), док је паду БДП у другом кварталу највише допринео сектор прерађивачке индустрије, са 2,9 процентних поена.

Реални раст бруто домаћег производа у првом, другом, трећем и четвртом кварталу 2002. године износио је 1,6%, 4,8%, 7,7% и 3,7%, респективно. У првом кварталу висок негативан допринос расту БДП потицао је од сектора прерађивачке индустрије (1,7 процентних поена), док су у четвртом кварталу висок негативан допринос имали сектори прерађивачке индустрије (1 процентни поен) и пољопривреде, шумарства и рибарства (1,5 процентних поена). БДВ сектора трговине на велико и мало и сектора финансијског посредовања реално је расла током целе године, при чему је раст БДВ трговине на велико и мало износио 13,2% у првом кварталу, 15,1% у другом кварталу, 16,7% у трећем кварталу и 14,4% у четвртом кварталу, док се раст БДВ сектора финансијског посредовања убрзавао, тј. у првом кварталу износио је 5,6%, а у четвртом 17,9%.

У првом кварталу 2003. године реални раст БДП износио је 1,4%. Посматрано по секторима, највећи допринос расту БДП у првом кварталу имали су сектори трговине на велико и мало (0,7 процентних поена), саобраћаја, складиштења и веза (0,6 процентних поена) и финансијског посредовања (0,9 процентних поена), док је највећи негативан допринос, од 1,7 процентних поена, потицао од сектора прерађивачке индустрије. У другом кварталу, БДП је растао по стопи од 4,8%, уз допринос сектора Трговина на велико и мало, Саобраћај, складиштење и везе и Финансијско посредовање који је износио по 0,9 процентних поена. Реални раст БДП у трећем кварталу износио је 1,4%, уз изузетно висок негативан допринос сектора пољопривреде, шумарства и рибарства (1,9 процентних поена) и сектора прерађивачке индустрије (1,3 процентна поена). У четвртом кварталу, реални раст БДП износио је 2,2%, а највећи допринос потицао је од сектора трговине на велико и мало (1,3 процентна поена), док је највећи негативан допринос имао сектор пољопривреде и то 1,6 процентних поена.

Раст бруто додате вредности у 2004. години остварен је у свим секторима, осим у сектору Хотели и ресторани, у коме је забележен пад од 0,6%. У сва четири квартала забележен је висок реални раст БДП, а највећи раст од 14,2%, остварен је у четвртом кварталу. У првом кварталу, БДП је растао по стопи од 7,5%, допринос укупне БДВ износио је 5,2 процентна поена, док је на нивоу сектора највећи допринос имала прерађивачка индустрија, са 1,7 процентних поена. Допринос укупне БДВ реалном расту БДП од 5,5% у другом кварталу износио је 4,5 процентна поена. Посматрано на нивоу сектора, највећи допринос потицао је од прерађивачке индустрије (1,8 процентних поена), трговине на велико и мало (1,4 процентна поена) и саобраћаја, складиштења и веза (1,1 процентни поен). У трећем кварталу БДП растао је по стопи од 9,5%, а допринос укупне БДВ расту БДП износио је 8,4 процентна поена. На нивоу сектора, највећи допринос (3,5 процентних поена) имао је сектор пољопривреде, шумарства и рибарства. Допринос укупне БДВ реалном расту БДП у четвртом кварталу износио је 12,1 процентни поен, при чему је највећи допринос (5,8 процентних поена) потицао од сектора пољопривреде, шумарства и рибарства. Значајан допринос имали су и сектори: Прерађивачка индустрија (1,6 процентних поена), Трговина на велико и мало (1,9 процентних поена) и Саобраћај, складиштење и везе (1,5 процентних поена).

1. Бруто домаћи производ у Републици Србији,

Година/ квартал (Q=квартал)	Пољоприв- реда, лов и шумарство; рибарство	Вађење руда и камена	Прерађи- вачка индустрија	Производња ел. енергије, гаса и воде	Грађевинар- ство	Трговина на велико и мало, оправке	Хотели и ресторани
	1	2	3	4	5	6	7
1999	131740,6	15060,7	152349,0	31720,8	32340,7	49150,6	7813,9
2000	115451,0	16534,4	176141,5	32163,7	37773,9	56197,1	9603,5
2001	135555,6	15003,1	170389,4	32397,9	32372,2	61726,8	9435,1
2002	131206,3	14983,3	165568,4	31888,0	29976,7	70913,8	9495,3
2003	122072,2	15745,2	155692,6	32864,7	33214,2	79143,5	9319,9
2004	145295,0	15954,9	169404,5	32898,9	34376,7	92572,6	9267,5
1999							
Q1	26174,8	4709,6	42179,5	9408,8	7364,9	12589,0	2156,7
Q2	29999,7	2131,1	25038,3	6333,5	5836,3	10865,1	885,1
Q3	35984,7	3695,5	37118,3	6772,3	9240,5	12130,1	2432,8
Q4	39581,4	4524,4	48012,8	9206,1	9899,0	13566,3	2339,3
2000							
Q1	25235,2	4548,1	40237,3	9710,8	7976,6	12511,3	2322,5
Q2	27135,6	3818,2	48336,4	7514,0	9888,6	15009,6	2471,2
Q3	31559,4	4193,0	43789,2	7363,1	10507,2	15350,4	2748,2
Q4	31520,7	3975,1	43778,5	7575,8	9401,5	13325,8	2061,6
2001							
Q1	25804,5	3935,5	40463,3	8908,5	7079,8	13598,5	2270,7
Q2	29028,6	3351,8	42121,3	7639,2	8494,8	15185,9	2438,6
Q3	38843,5	3635,9	40411,2	7121,7	8682,7	15673,9	2499,4
Q4	41879,0	4080,0	47393,6	8728,6	8114,8	17268,5	2226,4
2002							
Q1	24777,1	4039,6	36944,8	8844,6	6093,8	15394,5	2114,2
Q2	29052,2	3450,1	41107,2	7660,9	7899,9	17472,1	2538,5
Q3	39054,8	3573,8	42436,5	7012,6	8167,4	18291,0	2529,9
Q4	38322,2	3919,8	45079,9	8369,9	7815,6	19756,2	2312,8
2003							
Q1	24814,3	3532,2	33473,1	9281,4	6187,1	16869,7	2025,9
Q2	28513,8	3687,4	39640,6	7764,1	8238,7	19533,6	2466,7
Q3	34421,1	4079,4	39365,3	7056,0	9465,8	19753,0	2594,5
Q4	34323,1	4446,2	43213,6	8763,3	9322,6	22987,2	2232,8
2004							
Q1	25291,9	4117,0	36985,6	9423,6	6760,0	18383,6	2031,0
Q2	28057,1	3491,8	43821,9	6607,0	8578,9	22738,3	2452,7
Q3	42883,0	3950,3	41295,6	7733,5	9701,1	23658,6	2561,7
Q4	49063,0	4395,8	47301,4	9134,8	9336,6	27792,1	2222,1

у сталним ценама 2002.

у мил. дин.

Саобраћај, складиштење и везе	Финансијско посредовање	Послови с некретни- ма, изнајмљи- вање	Остале услуге	Бруто додата вредност, у базним ценама	Порези минус субвенције на производе	Бруто домаћи производ, у тржишним ценама	Година/ квартал (Q=квартал)
8	9	10	11	12=1+...+11	13	14=12+13	
47049,3	56135,3	74066,7	109860,4	707287,9	88353,6	795641,5	1999
59577,7	52065,3	74952,8	110787,3	741248,1	95672,8	836920,9	2000
69529,4	48330,7	75995,9	113198,6	763934,6	115548,1	879482,7	2001
71192,2	53922,4	77201,7	115143,9	771492,0	147738,3	919230,3	2002
77927,1	58765,2	78597,5	116482,7	779824,8	161791,2	941616,0	2003
90092,9	64502,3	80144,8	118236,9	852747,0	176813,2	1029560,2	2004
							1999
13685,0	14518,1	19265,7	27281,0	179333,1	21864,7	201197,8	Q1
9081,3	14302,4	16541,2	27463,6	148477,7	20471,8	168949,5	Q2
11371,3	14155,2	18433,9	27459,0	178793,6	22235,1	201028,7	Q3
12911,7	13159,6	19825,9	27656,8	200683,4	23782,1	224465,5	Q4
							2000
13273,1	13578,7	18299,2	27492,5	175185,3	21298,2	196483,5	Q1
14512,6	13612,0	19173,7	27694,6	189166,4	26816,9	215983,3	Q2
15900,5	13426,1	19008,8	27706,6	191552,6	26879,0	218431,6	Q3
15891,5	11448,6	18471,1	27893,6	185343,8	20678,8	206022,6	Q4
							2001
17214,1	11820,4	18549,3	28119,5	177764,0	23525,2	201289,2	Q1
17690,3	12006,6	18909,1	28201,3	185067,5	27482,8	212550,2	Q2
17467,4	12037,9	18894,5	28266,4	193534,4	30269,9	223804,3	Q3
17157,6	12465,9	19643,0	28611,4	207568,8	34270,1	241839,0	Q4
							2002
16146,9	12477,9	18638,5	28866,5	174338,3	30247,3	204585,6	Q1
17407,5	12683,0	19274,7	28834,3	187380,4	35439,7	222820,2	Q2
18677,0	14065,6	19416,4	28636,3	201861,3	39249,5	241110,8	Q3
18960,7	14695,9	19872,1	28806,8	207911,9	42801,8	250713,7	Q4
							2003
17379,1	14246,6	18545,3	28926,4	175281,0	32078,6	207359,6	Q1
19315,1	14583,8	19631,4	28999,5	192374,7	41129,3	233504,0	Q2
20745,7	14874,5	19889,7	29177,2	201422,1	43136,8	244558,9	Q3
20487,1	15060,3	20531,1	29379,6	210747,0	45446,4	256193,4	Q4
							2004
20147,8	14768,6	18829,1	29322,2	186060,5	36924,9	222985,4	Q1
21858,3	15591,1	20053,8	29570,9	202821,8	43530,8	246352,6	Q2
23796,8	16540,6	20273,6	29612,8	222007,6	45694,9	267702,5	Q3
24290,0	17602,0	20988,3	29731,0	241857,0	50662,7	292519,7	Q4

2. Стопе раста бруто домаћег производа

Година/ квартал (Q=квартал)	Пољоприв- реда, лов и шумарство; рибарство	Вађење руда и камена	Прерађи- вачка индустрија	Производња ел. енергије, гаса и воде	Грађевинар- ство	Трговина на велико и мало, оправке	Хотели и ресторани
Промене, према							
2000	-12,4	9,8	15,6	1,4	16,8	14,3	22,9
2001	17,4	-9,3	-3,3	0,7	-14,3	9,8	-1,8
2002	-3,2	-0,1	-2,8	-1,6	-7,4	14,9	0,6
2003	-7,0	5,1	-6,0	3,1	10,8	11,6	-1,8
2004	19,0	1,3	8,8	0,1	3,5	17,0	-0,6
Промене, према истом							
2000							
Q1	-3,6	-3,4	-4,6	3,2	8,3	-0,6	7,7
Q2	-9,5	79,2	93,0	18,6	69,4	38,1	179,2
Q3	-12,3	13,5	18,0	8,7	13,7	26,5	13,0
Q4	-20,4	-12,1	-8,8	-17,7	-5,0	-1,8	-11,9
2001							
Q1	2,3	-13,5	0,6	-8,3	-11,2	8,7	-2,2
Q2	7,0	-12,2	-12,9	1,7	-14,1	1,2	-1,3
Q3	23,1	-13,3	-7,7	-3,3	-17,4	2,1	-9,1
Q4	32,9	2,6	8,3	15,2	-13,7	29,6	8,0
2002							
Q1	-4,0	2,6	-8,7	-0,7	-13,9	13,2	-6,9
Q2	0,1	2,9	-2,4	0,3	-7,0	15,1	4,1
Q3	0,5	-1,7	5,0	-1,5	-5,9	16,7	1,2
Q4	-8,5	-3,9	-4,9	-4,1	-3,7	14,4	3,9
2003							
Q1	0,1	-12,6	-9,4	4,9	1,5	9,6	-4,2
Q2	-1,9	6,9	-3,6	1,3	4,3	11,8	-2,8
Q3	-11,9	14,1	-7,2	0,6	15,9	8,0	2,6
Q4	-10,4	13,4	-4,1	4,7	19,3	16,4	-3,5
2004							
Q1	1,9	16,6	10,5	1,5	9,3	9,0	0,3
Q2	-1,6	-5,3	10,5	-14,9	4,1	16,4	-0,6
Q3	24,6	-3,2	4,9	9,6	2,5	19,8	-1,3
Q4	42,9	-1,1	9,5	4,2	0,2	20,9	-0,5

у Републици Србији, у сталним ценама 2002.

Саобраћај, складиштење и везе	Финансијско посредовање	Послови с некретни- ма, изнајмљи- вање	Остале услуге	Бруто додата вредност, у базним ценама	Порези минус субвенције на производе	Бруто домаћи производ, у тржишним ценама	Година/ квартал (Q=квартал)
претходној години, %							
26,6	-7,3	1,2	0,8	4,8	8,3	5,2	2000
16,7	-7,2	1,4	2,2	3,1	20,8	5,1	2001
2,4	11,6	1,6	1,7	1,0	27,9	4,5	2002
9,5	9,0	1,8	1,2	1,1	9,5	2,4	2003
15,6	9,8	2,0	1,5	9,4	9,3	9,3	2004
кварталу претходне године, %							
							2000
-3,0	-6,5	-5,0	0,8	-2,3	-2,6	-2,3	Q1
59,8	-4,8	15,9	0,8	27,4	31,0	27,8	Q2
39,8	-5,2	3,1	0,9	7,1	20,9	8,7	Q3
23,1	-13,0	-6,8	0,9	-7,6	-13,0	-8,2	Q4
							2001
29,7	-12,9	1,4	2,3	1,5	10,5	2,4	Q1
21,9	-11,8	-1,4	1,8	-2,2	2,5	-1,6	Q2
9,9	-10,3	-0,6	2,0	1,0	12,6	2,5	Q3
8,0	8,9	6,3	2,6	12,0	65,7	17,4	Q4
							2002
-6,2	5,6	0,5	2,7	-1,9	28,6	1,6	Q1
-1,6	5,6	1,9	2,2	1,2	29,0	4,8	Q2
6,9	16,8	2,8	1,3	4,3	29,7	7,7	Q3
10,5	17,9	1,2	0,7	0,2	24,9	3,7	Q4
							2003
7,6	14,2	-0,5	0,2	0,5	6,1	1,4	Q1
11,0	15,0	1,9	0,6	2,7	16,1	4,8	Q2
11,1	5,8	2,4	1,9	-0,2	9,9	1,4	Q3
8,1	2,5	3,3	2,0	1,4	6,2	2,2	Q4
							2004
15,9	3,7	1,5	1,4	6,1	15,1	7,5	Q1
13,2	6,9	2,2	2,0	5,4	5,8	5,5	Q2
14,7	11,2	1,9	1,5	10,2	5,9	9,5	Q3
18,6	16,9	2,2	1,2	14,8	11,5	14,2	Q4

3. Доприноси расту бруто домаћег производа у Републици

Година/ квартал (Q=квартал)	Пољоприв- реда, лов и шумар- ство; рибарство	Вађење руда и камена	Прерађи- вачка индустрија	Производња ел. енергије, гаса и воде	Грађевинар- ство	Трговина на велико и мало, оправке	Хотели и ресторани
	1	2	3	4	5	6	7
2000	-2,0	0,2	3,0	0,1	0,7	0,9	0,2
2001	2,4	-0,2	-0,7	0,0	-0,6	0,7	0,0
2002	-0,5	0,0	-0,5	-0,1	-0,3	1,0	0,0
2003	-1,0	0,1	-1,1	0,1	0,4	0,9	0,0
2004	2,5	0,0	1,5	0,0	0,1	1,4	0,0
2000							
Q1	-0,5	-0,1	-1,0	0,2	0,3	0,0	0,1
Q2	-1,7	1,0	13,8	0,7	2,4	2,5	0,9
Q3	-2,2	0,2	3,3	0,3	0,6	1,6	0,2
Q4	-3,6	-0,2	-1,9	-0,7	-0,2	-0,1	-0,1
2001							
Q1	0,3	-0,3	0,1	-0,4	-0,5	0,6	0,0
Q2	0,9	-0,2	-2,9	0,1	-0,6	0,1	0,0
Q3	3,3	-0,3	-1,5	-0,1	-0,8	0,1	-0,1
Q4	5,0	0,1	1,8	0,6	-0,6	1,9	0,1
2002							
Q1	-0,5	0,1	-1,7	0,0	-0,5	0,9	-0,1
Q2	0,0	0,0	-0,5	0,0	-0,3	1,1	0,0
Q3	0,1	0,0	0,9	0,0	-0,2	1,2	0,0
Q4	-1,5	-0,1	-1,0	-0,1	-0,1	1,0	0,0
2003							
Q1	0,0	-0,2	-1,7	0,2	0,0	0,7	0,0
Q2	-0,2	0,1	-0,7	0,0	0,2	0,9	0,0
Q3	-1,9	0,2	-1,3	0,0	0,5	0,6	0,0
Q4	-1,6	0,2	-0,7	0,2	0,6	1,3	0,0
2004							
Q1	0,2	0,3	1,7	0,1	0,3	0,7	0,0
Q2	-0,2	-0,1	1,8	-0,5	0,1	1,4	0,0
Q3	3,5	-0,1	0,8	0,3	0,1	1,6	0,0
Q4	5,8	0,0	1,6	0,1	0,0	1,9	0,0

Србији, у сталним ценама 2002.

у %

Саобраћај, складиштење и везе	Финансијско посредовање	Послови с некретни- ма, изнајмљи- вање	Остале услуге	Бруто додата вредност, у базним ценама	Порези минус субвенције на производе	Бруто домаћи производ, у тржишним ценама	Година/ квартал (Q=квартал)
8	9	10	11	12=1+...+11	13	14=12+13	
1,6	-0,5	0,1	0,1	4,3	0,9	5,2	2000
1,2	-0,4	0,1	0,3	2,7	2,4	5,1	2001
0,2	0,6	0,1	0,2	0,9	3,7	4,5	2002
0,7	0,5	0,2	0,1	0,9	1,5	2,4	2003
1,3	0,6	0,2	0,2	7,7	1,6	9,3	2004
							2000
-0,2	-0,5	-0,5	0,1	-2,1	-0,3	-2,3	Q1
3,2	-0,4	1,6	0,1	24,1	3,8	27,8	Q2
2,3	-0,4	0,3	0,1	6,3	2,3	8,7	Q3
1,3	-0,8	-0,6	0,1	-6,8	-1,4	-8,2	Q4
							2001
2,0	-0,9	0,1	0,3	1,3	1,1	2,4	Q1
1,5	-0,7	-0,1	0,2	-1,9	0,3	-1,6	Q2
0,7	-0,6	-0,1	0,3	0,9	1,6	2,5	Q3
0,6	0,5	0,6	0,3	10,8	6,6	17,4	Q4
							2002
-0,5	0,3	0,0	0,4	-1,7	3,3	1,6	Q1
-0,1	0,3	0,2	0,3	1,1	3,7	4,8	Q2
0,5	0,9	0,2	0,2	3,7	4,0	7,7	Q3
0,7	0,9	0,1	0,1	0,1	3,5	3,7	Q4
							2003
0,6	0,9	0,0	0,0	0,5	0,9	1,4	Q1
0,9	0,9	0,2	0,1	2,2	2,6	4,8	Q2
0,9	0,3	0,2	0,2	-0,2	1,6	1,4	Q3
0,6	0,1	0,3	0,2	1,1	1,1	2,2	Q4
							2004
1,3	0,3	0,1	0,2	5,2	2,3	7,5	Q1
1,1	0,4	0,2	0,2	4,5	1,0	5,5	Q2
1,2	0,7	0,2	0,2	8,4	1,0	9,5	Q3
1,5	1,0	0,2	0,1	12,1	2,0	14,2	Q4

VII. ДОДАТНЕ АНАЛИТИЧКЕ ТАБЕЛЕ И ГРАФИКОНИ

Пољопривреда, лов и шумарство

Табела 1. Бруто додата вредност,
сталне цене 2002.

у мил. дин.

	Q1	Q2	Q3	Q4
1999	26061,9	29887,5	35873,9	39470,9
2000	25119,8	27020,2	31445,7	31407,3
2001	25687,8	28911,6	38726,5	41761,1
2002	24657,3	28932,1	38935,0	38202,1
2003	24699,4	28398,0	34310,1	34214,2
2004	25181,0	27940,2	42762,0	48940,1

Табела 2. Индекси, Ø 2002 = 100

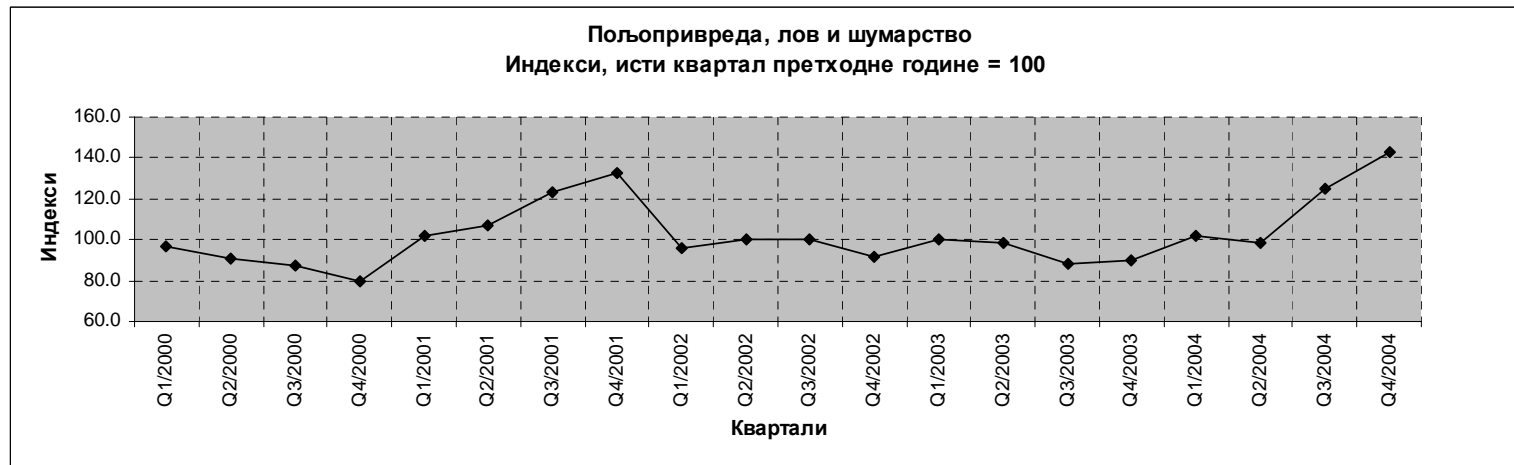
	Q1	Q2	Q3	Q4
1999	79,7	91,5	109,8	120,8
2000	76,9	82,7	96,2	96,1
2001	78,6	88,5	118,5	127,8
2002	75,4	88,5	119,1	116,9
2003	75,6	86,9	105,0	104,7
2004	77,0	85,5	130,8	149,7

Табела 3. Индекси, исти квартал
претходне године = 100

	Q1	Q2	Q3	Q4
2000	96,4	90,4	87,7	79,6
2001	102,3	107,0	123,2	133,0
2002	96,0	100,1	100,5	91,5
2003	100,2	98,2	88,1	89,6
2004	101,9	98,4	124,6	143,0

Табела 4. Индекси, исти период
претходне године = 100

	Q1	Q1-Q2	Q1-Q3	Q1-Q4
2000	96,4	93,2	91,0	87,6
2001	102,3	104,7	111,7	117,5
2002	96,0	98,2	99,1	96,8
2003	100,2	99,1	94,5	93,0
2004	101,9	100,0	109,7	119,1



Рибарство

Табела 1. Бруто додата вредност,
сталне цене 2002.

у мил. дин.				
	Q1	Q2	Q3	Q4
1999	112,9	112,2	110,8	110,5
2000	115,4	115,4	113,7	113,5
2001	116,8	116,9	117,0	117,9
2002	119,8	120,1	119,8	120,1
2003	114,8	115,9	111,0	108,9
2004	110,9	116,9	120,9	122,9

Табела 2. Индекси, Ø 2002 = 100

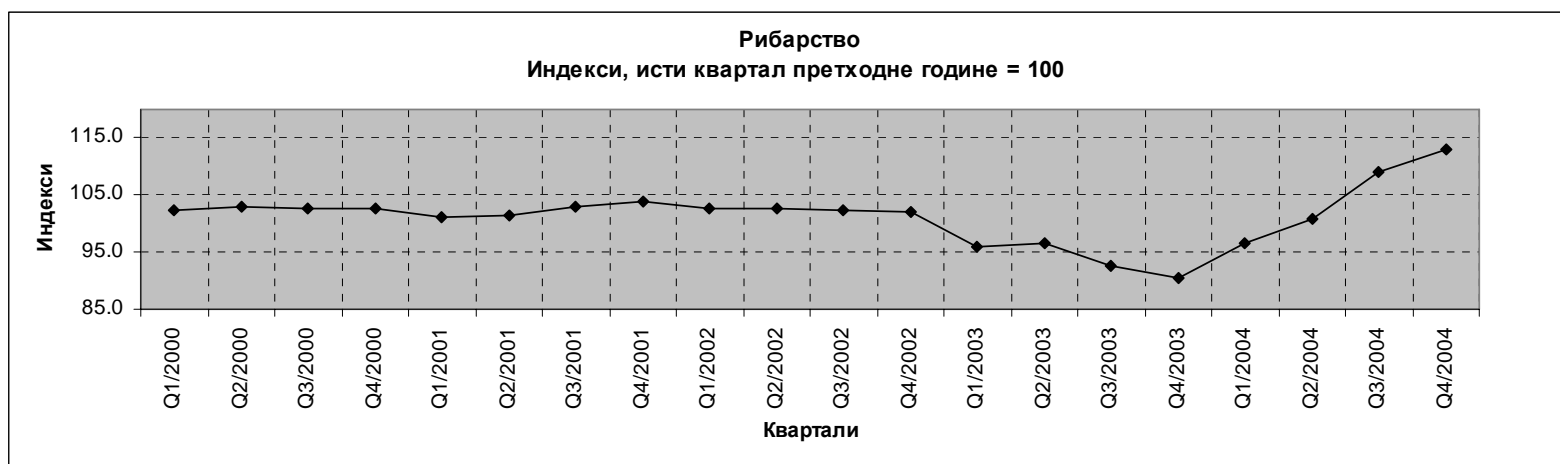
	Q1	Q2	Q3	Q4
1999	94,1	93,6	92,4	92,1
2000	96,2	96,2	94,8	94,6
2001	97,3	97,5	97,5	98,3
2002	99,9	100,1	99,9	100,2
2003	95,7	96,6	92,5	90,8
2004	92,5	97,5	100,8	102,5

Табела 3. Индекси, исти квартал
претходне године = 100

	Q1	Q2	Q3	Q4
2000	102,2	102,8	102,6	102,7
2001	101,2	101,4	102,9	103,9
2002	102,6	102,7	102,4	101,9
2003	95,8	96,5	92,7	90,6
2004	96,6	100,9	109,0	112,9

Табела 4. Индекси, исти период
претходне године = 100

	Q1	Q1-Q2	Q1-Q3	Q1-Q4
2000	102,2	102,5	102,6	102,6
2001	101,2	101,3	101,8	102,3
2002	102,6	102,6	102,6	102,4
2003	95,8	96,2	95,0	93,9
2004	96,6	98,8	102,1	104,7



Вађење руда и камена

**Табела 1. Бруто додата вредност,
сталне цене 2002.**

у мил. дин.

	Q1	Q2	Q3	Q4
1999	4709,6	2131,1	3695,5	4524,4
2000	4548,1	3818,2	4193,0	3975,1
2001	3935,5	3351,8	3635,9	4080,0
2002	4039,6	3450,1	3573,8	3919,8
2003	3532,2	3687,4	4079,4	4446,2
2004	4117,0	3491,8	3950,3	4395,8

Табела 2. Индекси, Ø 2002 = 100

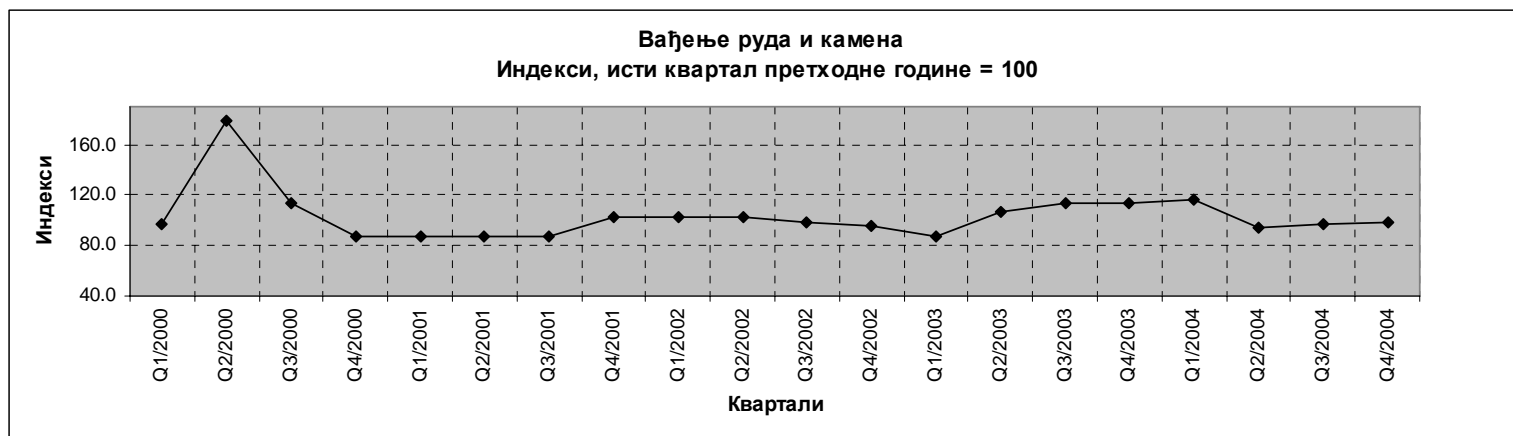
	Q1	Q2	Q3	Q4
1999	125,7	56,9	98,7	120,8
2000	121,4	101,9	111,9	106,1
2001	105,1	89,5	97,1	108,9
2002	107,8	92,1	95,4	104,6
2003	94,3	98,4	108,9	118,7
2004	109,9	93,2	105,5	117,4

**Табела 3. Индекси, исти квартал
претходне године = 100**

	Q1	Q2	Q3	Q4
2000	96,6	179,2	113,5	87,9
2001	86,5	87,8	86,7	102,6
2002	102,6	102,9	98,3	96,1
2003	87,4	106,9	114,1	113,4
2004	116,6	94,7	96,8	98,9

**Табела 4. Индекси, исти период
претходне године = 100**

	Q1	Q1-Q2	Q1-Q3	Q1-Q4
2000	96,6	122,3	119,2	109,8
2001	86,5	87,1	87,0	90,7
2002	102,6	102,8	101,3	99,9
2003	87,4	96,4	102,1	105,1
2004	116,6	105,4	102,3	101,3



Прерађивачка индустрија

**Табела 1. Бруто додата вредност,
сталне цене 2002.**

у мил. дин.				
	Q1	Q2	Q3	Q4
1999	42179,5	25038,3	37118,3	48012,8
2000	40237,3	48336,4	43789,2	43778,5
2001	40463,3	42121,3	40411,2	47393,6
2002	36944,8	41107,2	42436,5	45079,9
2003	33473,1	39640,6	39365,3	43213,6
2004	36985,6	43821,9	41295,6	47301,4

Табела 2. Индекси, Ø 2002 = 100

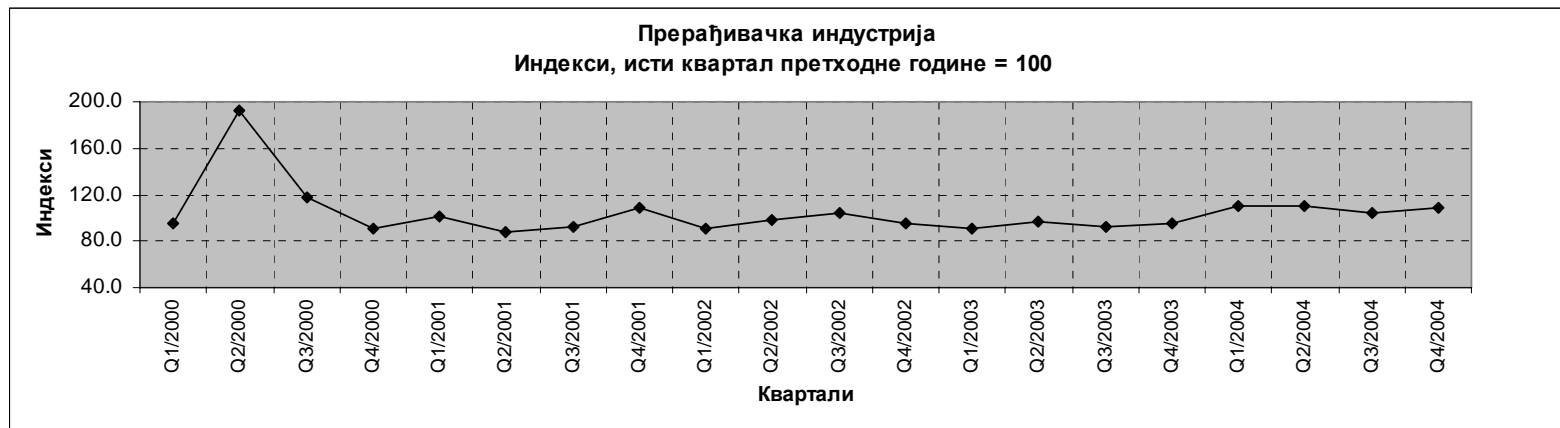
	Q1	Q2	Q3	Q4
1999	101,9	60,5	89,7	116,0
2000	97,2	116,8	105,8	105,8
2001	97,8	101,8	97,6	114,5
2002	89,3	99,3	102,5	108,9
2003	80,9	95,8	95,1	104,4
2004	89,4	105,9	99,8	114,3

**Табела 3. Индекси, исти квартал
претходне године = 100**

	Q1	Q2	Q3	Q4
2000	95,4	193,0	118,0	91,2
2001	100,6	87,1	92,3	108,3
2002	91,3	97,6	105,0	95,1
2003	90,6	96,4	92,8	95,9
2004	110,5	110,5	104,9	109,5

**Табела 4. Индекси, исти период
претходне године = 100**

	Q1-Q2	Q1-Q3	Q1-Q4	Q1-Q2
2000	95,4	131,8	126,9	115,6
2001	100,6	93,2	92,9	96,7
2002	91,3	94,5	98,0	97,2
2003	90,6	93,7	93,4	94,0
2004	110,5	110,5	108,6	108,8



Производња електричне енергије, гаса и воде

**Табела 1. Бруто додата вредност,
сталне цене 2002.**

у мил. дин.

	Q1	Q2	Q3	Q4
1999	9408,8	6333,5	6772,3	9206,1
2000	9710,8	7514,0	7363,1	7575,8
2001	8908,5	7639,2	7121,7	8728,6
2002	8844,6	7660,9	7012,6	8369,9
2003	9281,4	7764,1	7056,0	8763,3
2004	9423,6	6607,0	7733,5	9134,8

Табела 2. Индекси, Ø 2002 = 100

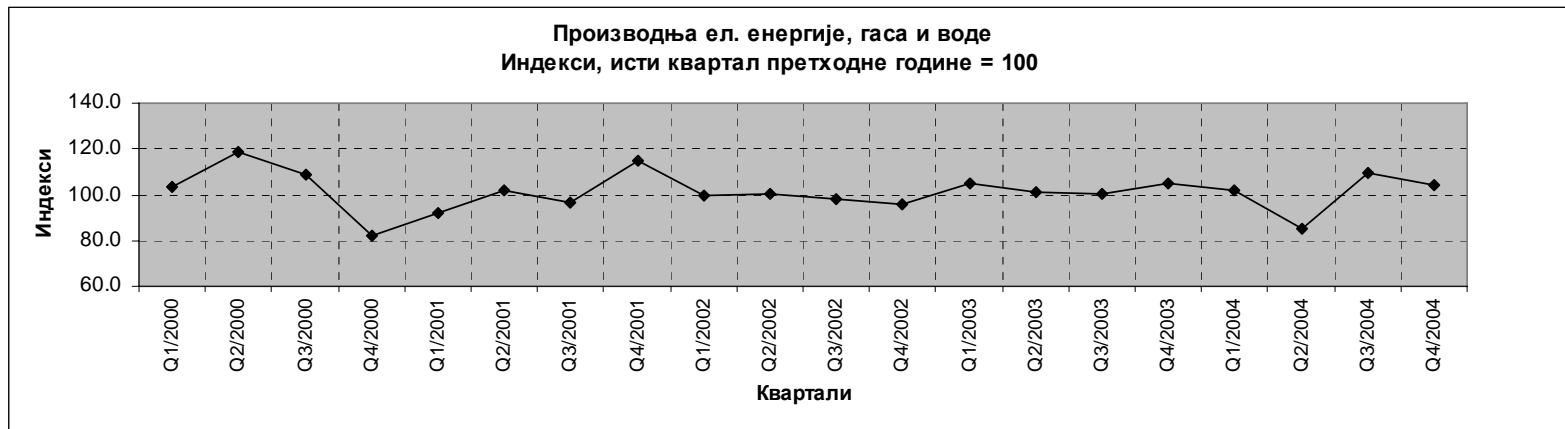
	Q1	Q2	Q3	Q4
1999	118,0	79,4	85,0	115,5
2000	121,8	94,3	92,4	95,0
2001	111,7	95,8	89,3	109,5
2002	110,9	96,1	88,0	105,0
2003	116,4	97,4	88,5	109,9
2004	118,2	82,9	97,0	114,6

**Табела 3. Индекси, исти квартал
претходне године = 100**

	Q1	Q2	Q3	Q4
2000	103,2	118,6	108,7	82,3
2001	91,7	101,7	96,7	115,2
2002	99,3	100,3	98,5	95,9
2003	104,9	101,3	100,6	104,7
2004	101,5	85,1	109,6	104,2

**Табела 4. Индекси, исти период
претходне године = 100**

	Q1	Q1-Q2	Q1-Q3	Q1-Q4
2000	103,2	109,4	109,2	101,4
2001	91,7	96,1	96,3	100,7
2002	99,3	99,7	99,4	98,4
2003	104,9	103,3	102,5	103,1
2004	101,5	94,0	98,6	100,1



Грађевинарство

Табела 1. Бруто додата вредност,
сталне цене 2002.

у мил. дин.				
	Q1	Q2	Q3	Q4
1999	7364,9	5836,3	9240,5	9899,0
2000	7976,6	9888,6	10507,2	9401,5
2001	7079,8	8494,8	8682,7	8114,8
2002	6093,8	7899,9	8167,4	7815,6
2003	6187,1	8238,7	9465,8	9322,6
2004	6760,0	8578,9	9701,1	9336,6

Табела 2. Индекси, Ø 2002 = 100

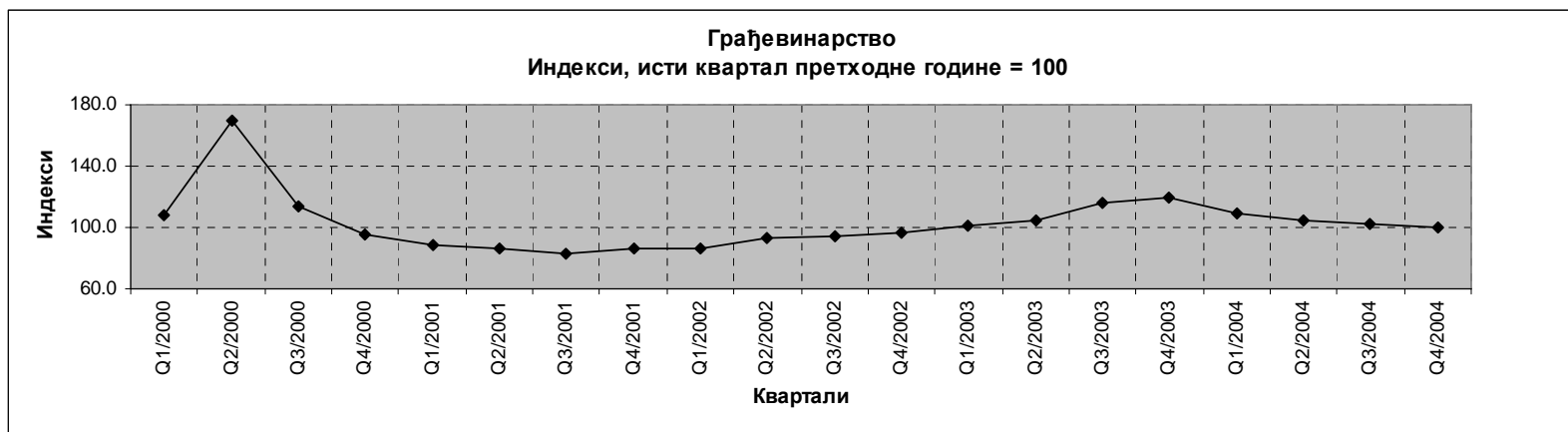
	Q1	Q2	Q3	Q4
1999	98,3	77,9	123,3	132,1
2000	106,4	131,9	140,2	125,5
2001	94,5	113,4	115,9	108,3
2002	81,3	105,4	109,0	104,3
2003	82,6	109,9	126,3	124,4
2004	90,2	114,5	129,4	124,6

Табела 3. Индекси, исти квартал
претходне године = 100

	Q1	Q2	Q3	Q4
2000	108,3	169,4	113,7	95,0
2001	88,8	85,9	82,6	86,3
2002	86,1	93,0	94,1	96,3
2003	101,5	104,3	115,9	119,3
2004	109,3	104,1	102,5	100,2

Табела 4. Индекси, исти период
претходне године = 100

	Q1-Q2	Q1-Q3	Q1-Q4	Q1-Q2
2000	108,3	135,3	126,4	116,8
2001	88,8	87,2	85,5	85,7
2002	86,1	89,8	91,4	92,6
2003	101,5	103,1	107,8	110,8
2004	109,3	106,3	104,8	103,5



Трговина на велико и мало, оправка

**Табела 1. Бруто додата вредност,
сталне цене 2002.**

у мил. дин.

	Q1	Q2	Q3	Q4
1999	12589,0	10865,1	12130,1	13566,3
2000	12511,3	15009,6	15350,4	13325,8
2001	13598,5	15185,9	15673,9	17268,5
2002	15394,5	17472,1	18291,0	19756,2
2003	16869,7	19533,6	19753,0	22987,2
2004	18383,6	22738,3	23658,6	27792,1

Табела 2. Индекси, Ø 2002 = 100

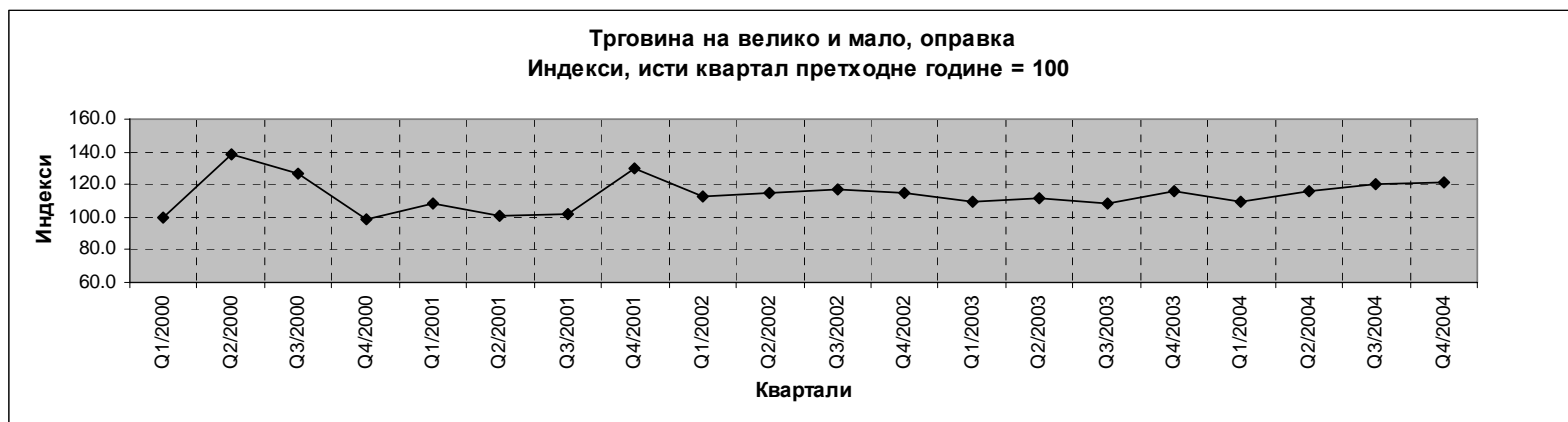
	Q1	Q2	Q3	Q4
1999	71,0	61,3	68,4	76,5
2000	70,6	84,7	86,6	75,2
2001	76,7	85,7	88,4	97,4
2002	86,8	98,6	103,2	111,4
2003	95,2	110,2	111,4	129,7
2004	103,7	128,3	133,5	156,8

**Табела 3. Индекси, исти квартал
претходне године = 100**

	Q1	Q2	Q3	Q4
2000	99,4	138,1	126,5	98,2
2001	108,7	101,2	102,1	129,6
2002	113,2	115,1	116,7	114,4
2003	109,6	111,8	108,0	116,4
2004	109,0	116,4	119,8	120,9

**Табела 4. Индекси, исти период
претходне године = 100**

	Q1	Q1-Q2	Q1-Q3	Q1-Q4
2000	99,4	117,3	120,5	114,3
2001	108,7	104,6	103,7	109,8
2002	113,2	114,2	115,1	114,9
2003	109,6	110,8	109,8	111,6
2004	109,0	113,0	115,4	117,0



Хотели и ресторани

**Табела 1. Бруто додата вредност,
сталне цене 2002.**

у мил. дин.

	Q1	Q2	Q3	Q4
1999	2156,7	885,1	2432,8	2339,3
2000	2322,5	2471,2	2748,2	2061,6
2001	2270,7	2438,6	2499,4	2226,4
2002	2114,2	2538,5	2529,9	2312,8
2003	2025,9	2466,7	2594,5	2232,8
2004	2031,0	2452,7	2561,7	2222,1

Табела 2. Индекси, Ø 2002 = 100

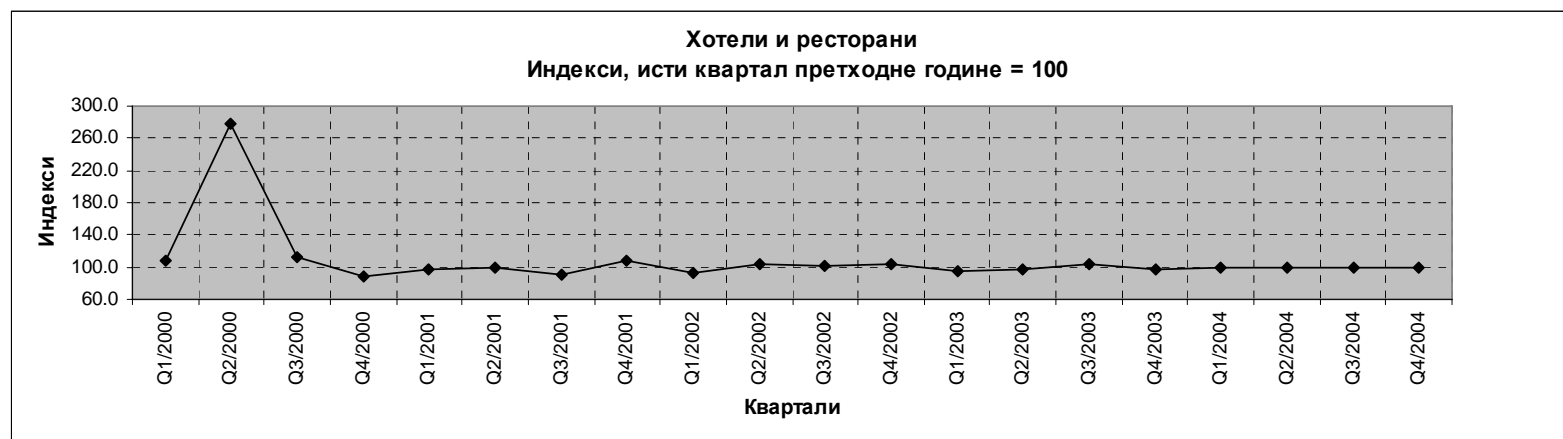
	Q1	Q2	Q3	Q4
1999	90,9	37,3	102,5	98,5
2000	97,8	104,1	115,8	86,8
2001	95,7	102,7	105,3	93,8
2002	89,1	106,9	106,6	97,4
2003	85,3	103,9	109,3	94,1
2004	85,6	103,3	107,9	93,6

**Табела 3. Индекси, исти квартал
претходне године = 100**

	Q1	Q2	Q3	Q4
2000	107,7	279,2	113,0	88,1
2001	97,8	98,7	90,9	108,0
2002	93,1	104,1	101,2	103,9
2003	95,8	97,2	102,6	96,5
2004	100,3	99,4	98,7	99,5

**Табела 4. Индекси, исти период
претходне године = 100**

	Q1	Q1-Q2	Q1-Q3	Q1-Q4
2000	107,7	157,6	137,8	122,9
2001	97,8	98,2	95,6	98,2
2002	93,1	98,8	99,6	100,6
2003	95,8	96,6	98,7	98,2
2004	100,3	99,8	99,4	99,4



Саобраћај, складиштење и везе

**Табела 1. Бруто додата вредност,
сталне цене 2002.**

у мил. дин.

	Q1	Q2	Q3	Q4
1999	13685,0	9081,3	11371,3	12911,7
2000	13273,1	14512,6	15900,5	15891,5
2001	17214,1	17690,3	17467,4	17157,6
2002	16146,9	17407,5	18677,0	18960,7
2003	17379,1	19315,1	20745,7	20487,1
2004	20147,8	21858,3	23796,8	24290,0

Табела 2. Индекси, Ø 2002 = 100

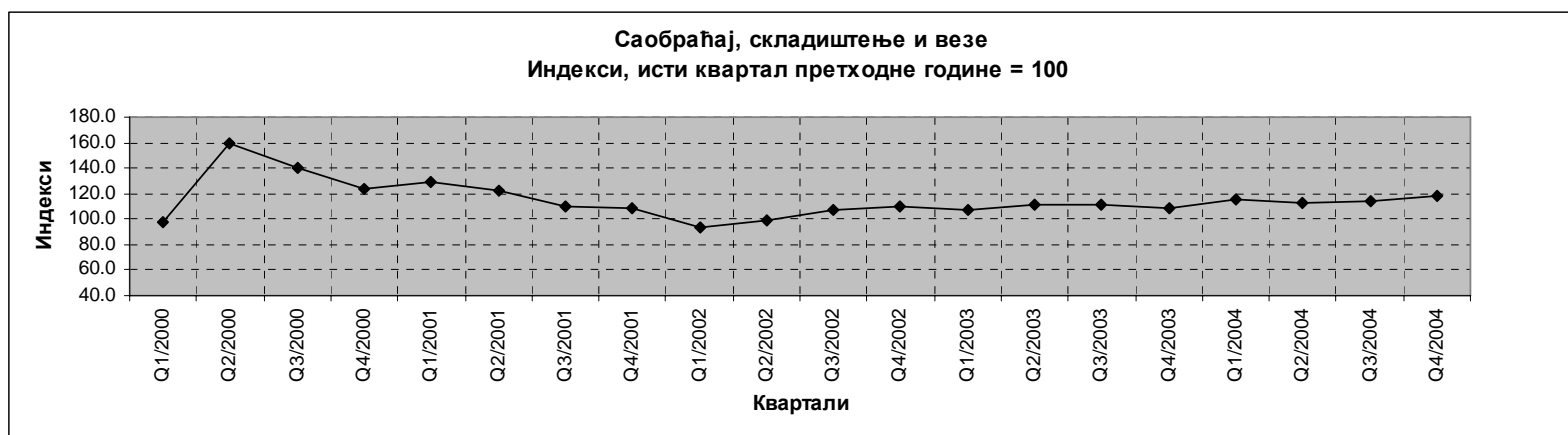
	Q1	Q2	Q3	Q4
1999	76,9	51,0	63,9	72,5
2000	74,6	81,5	89,3	89,3
2001	96,7	99,4	98,1	96,4
2002	90,7	97,8	104,9	106,5
2003	97,6	108,5	116,6	115,1
2004	113,2	122,8	133,7	136,5

**Табела 3. Индекси, исти квартал
претходне године = 100**

	Q1	Q2	Q3	Q4
2000	97,0	159,8	139,8	123,1
2001	129,7	121,9	109,9	108,0
2002	93,8	98,4	106,9	110,5
2003	107,6	111,0	111,1	108,1
2004	115,9	113,2	114,7	118,6

**Табела 4. Индекси, исти период
претходне године = 100**

	Q1	Q1-Q2	Q1-Q3	Q1-Q4
2000	97,0	122,0	128,0	126,6
2001	129,7	125,6	119,9	116,7
2002	93,8	96,1	99,7	102,4
2003	107,6	109,4	110,0	109,5
2004	115,9	114,5	114,6	115,6



Финансијско посредовање

**Табела 1. Бруто додата вредност,
сталне цене 2002.**

у мил. дин.				
	Q1	Q2	Q3	Q4
1999	14518,1	14302,4	14155,2	13159,6
2000	13578,7	13612,0	13426,1	11448,6
2001	11820,4	12006,6	12037,9	12465,9
2002	12477,9	12683,0	14065,6	14695,9
2003	14246,6	14583,8	14874,5	15060,3
2004	14768,6	15591,1	16540,6	17602,0

Табела 2. Индекси, Ø 2002 = 100

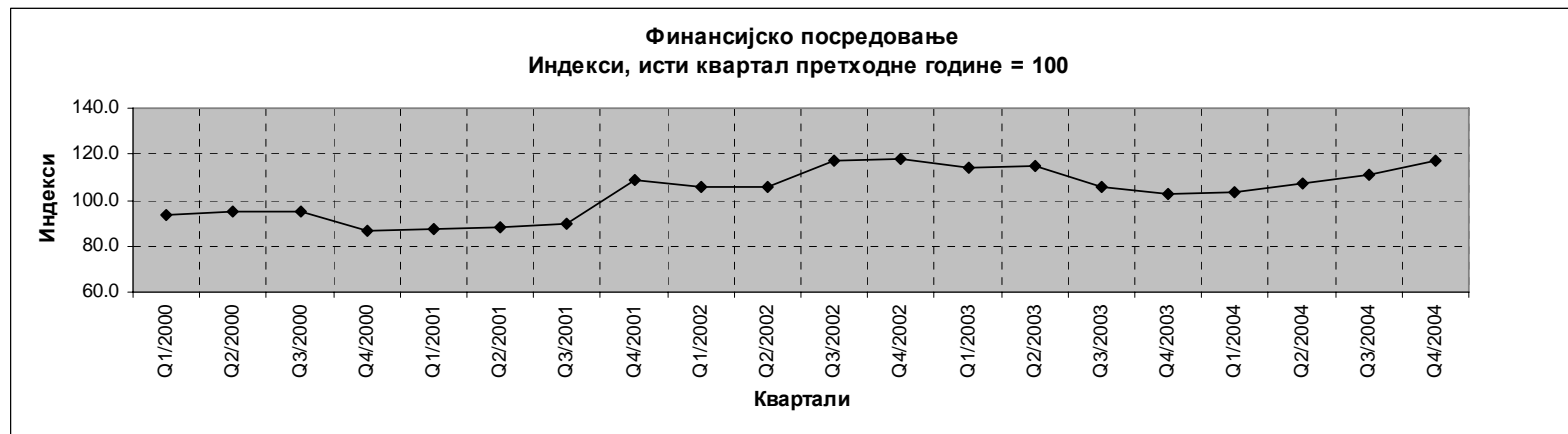
	Q1	Q2	Q3	Q4
1999	107,7	106,1	105,0	97,6
2000	100,7	101,0	99,6	84,9
2001	87,7	89,1	89,3	92,5
2002	92,6	94,1	104,3	109,0
2003	105,7	108,2	110,3	111,7
2004	109,6	115,7	122,7	130,6

**Табела 3. Индекси, исти квартал
претходне године = 100**

	Q1	Q2	Q3	Q4
2000	93,5	95,2	94,8	87,0
2001	87,1	88,2	89,7	108,9
2002	105,6	105,6	116,8	117,9
2003	114,2	115,0	105,8	102,5
2004	103,7	106,9	111,2	116,9

**Табела 4. Индекси, исти период
претходне године = 100**

	Q1	Q1-Q2	Q1-Q3	Q1-Q4
2000	93,5	94,3	94,5	92,7
2001	87,1	87,6	88,3	92,8
2002	105,6	105,6	109,4	111,6
2003	114,2	114,6	111,4	109,0
2004	103,7	105,3	107,3	109,8



Послови с некретнинама, изнајмљивање

**Табела 1. Бруто додата вредност,
сталне цене 2002.**

у мил. дин.

	Q1	Q2	Q3	Q4
1999	19265,7	16541,2	18433,9	19825,9
2000	18299,2	19173,7	19008,8	18471,1
2001	18549,3	18909,1	18894,5	19643,0
2002	18638,5	19274,7	19416,4	19872,1
2003	18545,3	19631,4	19889,7	20531,1
2004	18829,1	20053,8	20273,6	20988,3

Табела 2. Индекси, Ø 2002 = 100

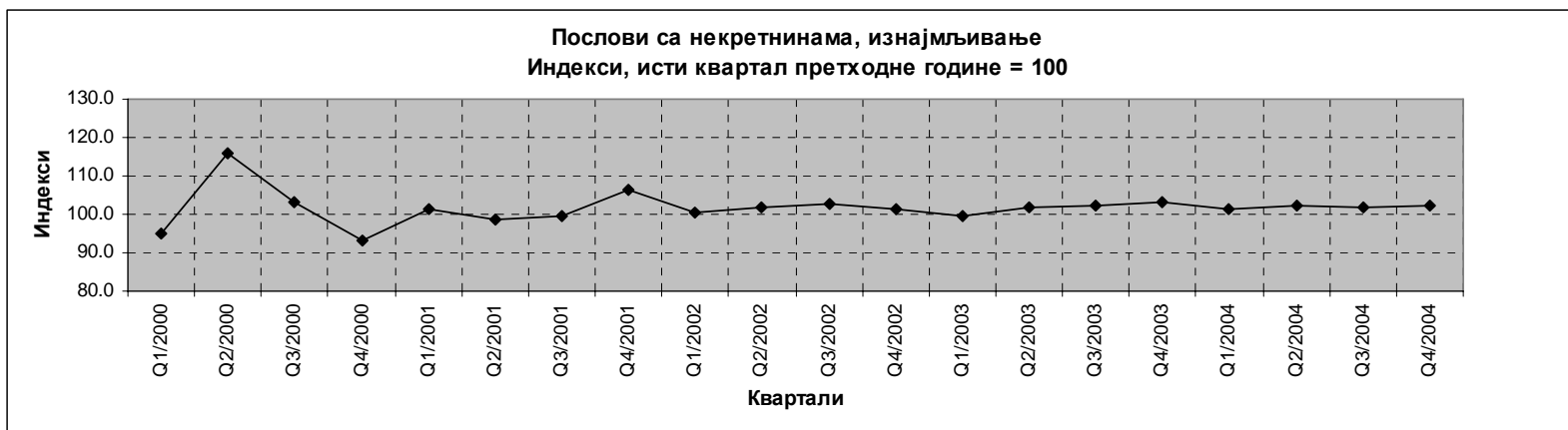
	Q1	Q2	Q3	Q4
1999	99,8	85,7	95,5	102,7
2000	94,8	99,3	98,5	95,7
2001	96,1	98,0	97,9	101,8
2002	96,6	99,9	100,6	103,0
2003	96,1	101,7	103,1	106,4
2004	97,6	103,9	105,0	108,7

**Табела 3. Индекси, исти квартал
претходне године = 100**

	Q1	Q2	Q3	Q4
2000	95,0	115,9	103,1	93,2
2001	101,4	98,6	99,4	106,3
2002	100,5	101,9	102,8	101,2
2003	99,5	101,9	102,4	103,3
2004	101,5	102,2	101,9	102,2

**Табела 4. Индекси, исти период
претходне године = 100**

	Q1	Q1-Q2	Q1-Q3	Q1-Q4
2000	95,0	104,7	104,1	101,2
2001	101,4	100,0	99,8	101,4
2002	100,5	101,2	101,7	101,6
2003	99,5	100,7	101,3	101,8
2004	101,5	101,8	101,9	102,0



Државна управа и социјално осигурање

Табела 1. Бруто додата вредност,
сталне цене 2002.

у мил. дин.

	Q1	Q2	Q3	Q4
1999	7318,8	7377,6	7392,1	7464,0
2000	7377,7	7435,9	7451,1	7524,4
2001	7602,6	7644,3	7804,5	7809,9
2002	7774,6	7816,4	7856,1	7938,9
2003	7902,6	8029,1	8244,5	8308,3
2004	8244,3	8316,3	8392,0	8441,5

Табела 2. Индекси, Ø 2002 = 100

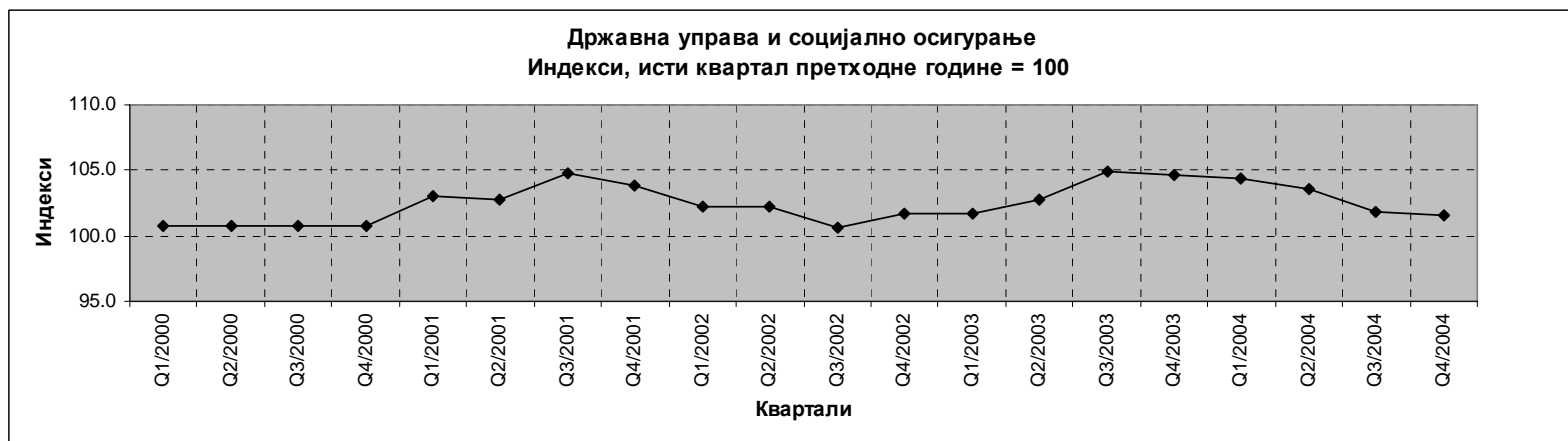
	Q1	Q2	Q3	Q4
1999	93,3	94,0	94,2	95,1
2000	94,0	94,8	95,0	95,9
2001	96,9	97,4	99,5	99,5
2002	99,1	99,6	100,1	101,2
2003	100,7	102,3	105,1	105,9
2004	105,1	106,0	107,0	107,6

Табела 3. Индекси, исти квартал
претходне године = 100

	Q1	Q2	Q3	Q4
2000	100,8	100,8	100,8	100,8
2001	103,0	102,8	104,7	103,8
2002	102,3	102,3	100,7	101,7
2003	101,6	102,7	104,9	104,7
2004	104,3	103,6	101,8	101,6

Табела 4. Индекси, исти период
претходне године = 100

	Q1	Q1-Q2	Q1-Q3	Q1-Q4
2000	100,8	100,8	100,8	100,8
2001	103,0	102,9	103,5	103,6
2002	102,3	102,3	101,7	101,7
2003	101,6	102,2	103,1	103,5
2004	104,3	103,9	103,2	102,8



Образовање

**Табела 1. Бруто додата вредност,
сталне цене 2002.**

у мил. дин.

	Q1	Q2	Q3	Q4
1999	6423,6	6436,4	6373,9	6424,1
2000	6430,2	6443,4	6379,6	6430,3
2001	6332,2	6313,7	6243,5	6563,0
2002	6685,9	6637,9	6431,8	6536,7
2003	6543,8	6532,3	6494,0	6616,9
2004	6639,5	6672,9	6618,5	6675,3

Табела 2. Индекси, Ø 2002 = 100

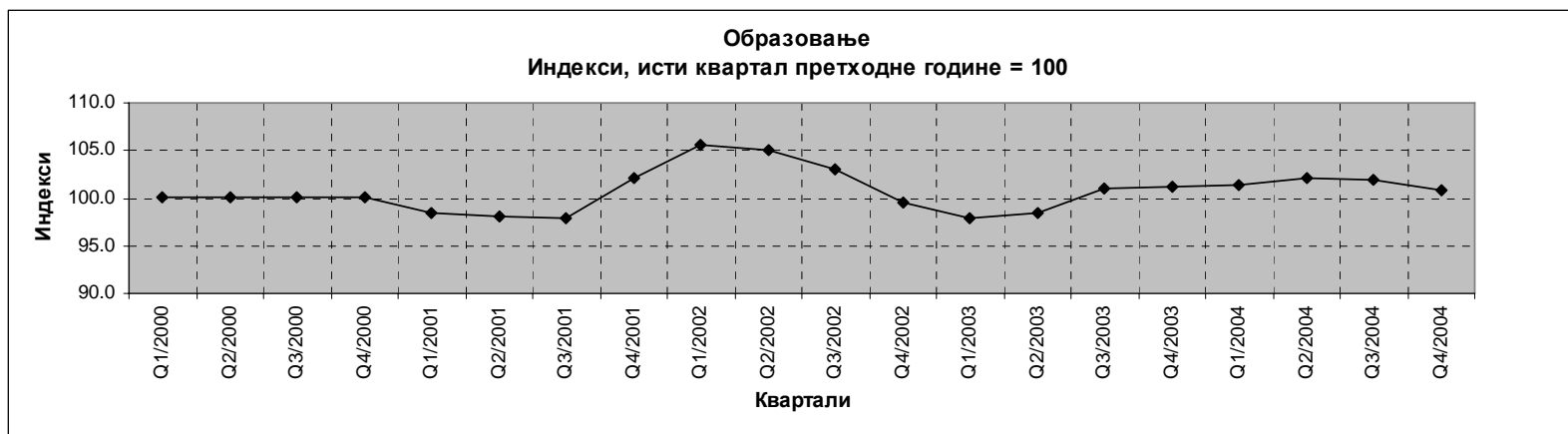
	Q1	Q2	Q3	Q4
1999	97,7	97,9	97,0	97,7
2000	97,8	98,0	97,1	97,8
2001	96,3	96,1	95,0	99,8
2002	101,7	101,0	97,9	99,4
2003	99,6	99,4	98,8	100,7
2004	101,0	101,5	100,7	101,6

**Табела 3. Индекси, исти квартал
претходне године = 100**

	Q1	Q2	Q3	Q4
2000	100,1	100,1	100,1	100,1
2001	98,5	98,0	97,9	102,1
2002	105,6	105,1	103,0	99,6
2003	97,9	98,4	101,0	101,2
2004	101,5	102,2	101,9	100,9

**Табела 4. Индекси, исти период
претходне године = 100**

	Q1	Q1-Q2	Q1-Q3	Q1-Q4
2000	100,1	100,1	100,1	100,1
2001	98,5	98,2	98,1	99,1
2002	105,6	105,4	104,6	103,3
2003	97,9	98,1	99,1	99,6
2004	101,5	101,8	101,8	101,6



Здравствени и социјални рад

Табела 1. Бруто додата вредност,
сталне цене 2002.

у мил. дин.

	Q1	Q2	Q3	Q4
1999	8644,0	8689,6	8716,8	8772,7
2000	8727,9	8782,9	8801,8	8858,8
2001	9001,9	9078,4	9115,0	9136,7
2002	9147,4	9147,0	9126,6	9129,0
2003	9092,3	9107,3	9113,0	9164,3
2004	9164,0	9206,3	9229,9	9277,8

Табела 2. Индекси, Ø 2002 = 100

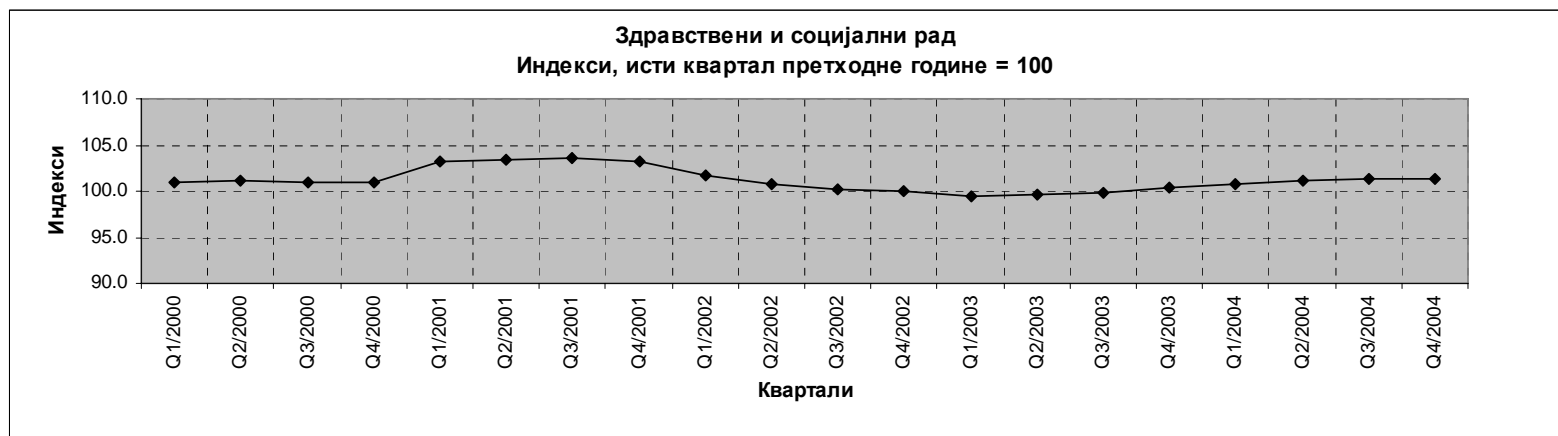
	Q1	Q2	Q3	Q4
1999	94,6	95,1	95,4	96,0
2000	95,5	96,1	96,3	97,0
2001	98,5	99,4	99,8	100,0
2002	100,1	100,1	99,9	99,9
2003	99,5	99,7	99,7	100,3
2004	100,3	100,8	101,0	101,5

Табела 3. Индекси, исти квартал
претходне године = 100

	Q1	Q2	Q3	Q4
2000	101,0	101,1	101,0	101,0
2001	103,1	103,4	103,6	103,1
2002	101,6	100,8	100,1	99,9
2003	99,4	99,6	99,9	100,4
2004	100,8	101,1	101,3	101,2

Табела 4. Индекси, исти период
претходне године = 100

	Q1	Q1-Q2	Q1-Q3	Q1-Q4
2000	101,0	101,0	101,0	101,0
2001	103,1	103,3	103,4	103,3
2002	101,6	101,2	100,8	100,6
2003	99,4	99,5	99,6	99,8
2004	100,8	100,9	101,1	101,1



Друге комуналне, друштвене и личне услуге

Табела 1. Бруто додата вредност,
сталне цене 2002.

у мил. дин.				
	Q1	Q2	Q3	Q4
1999	4646,5	4712,1	4728,8	4749,7
2000	4711,6	4785,9	4823,6	4822,5
2001	4915,1	4890,7	4826,8	4825,5
2002	4986,5	4963,2	4952,9	4932,4
2003	5115,3	5056,3	5049,9	5013,7
2004	4997,6	5098,4	5095,3	5059,3

Табела 2. Индекси, Ø 2002 = 100

	Q1	Q2	Q3	Q4
1999	93,7	95,0	95,4	95,8
2000	95,0	96,5	97,3	97,3
2001	99,1	98,6	97,3	97,3
2002	100,6	100,1	99,9	99,5
2003	103,2	102,0	101,8	101,1
2004	100,8	102,8	102,8	102,0

Табела 3. Индекси, исти квартал
претходне године = 100

	Q1	Q2	Q3	Q4
2000	101,4	101,6	102,0	101,5
2001	104,3	102,2	100,1	100,1
2002	101,5	101,5	102,6	102,2
2003	102,6	101,9	102,0	101,6
2004	97,7	100,8	100,9	100,9

Табела 4. Индекси, исти период
претходне године = 100

	Q1	Q1-Q2	Q1-Q3	Q1-Q4
2000	101,4	101,5	101,7	101,6
2001	104,3	103,2	102,2	101,6
2002	101,5	101,5	101,8	101,9
2003	102,6	102,2	102,1	102,0
2004	97,7	99,3	99,8	100,1



Домаћинства са запосленим лицима

Табела 1. Бруто додата вредност,
сталне цене 2002.

у мил. дин.				
	Q1	Q2	Q3	Q4
1999	248,1	248,0	247,4	246,3
2000	245,1	246,5	250,6	257,6
2001	267,7	274,1	276,5	276,3
2002	272,2	269,7	268,9	269,8
2003	272,4	274,4	275,8	276,5
2004	276,8	277,0	277,1	277,1

Табела 2. Индекси, Ø 2002 = 100

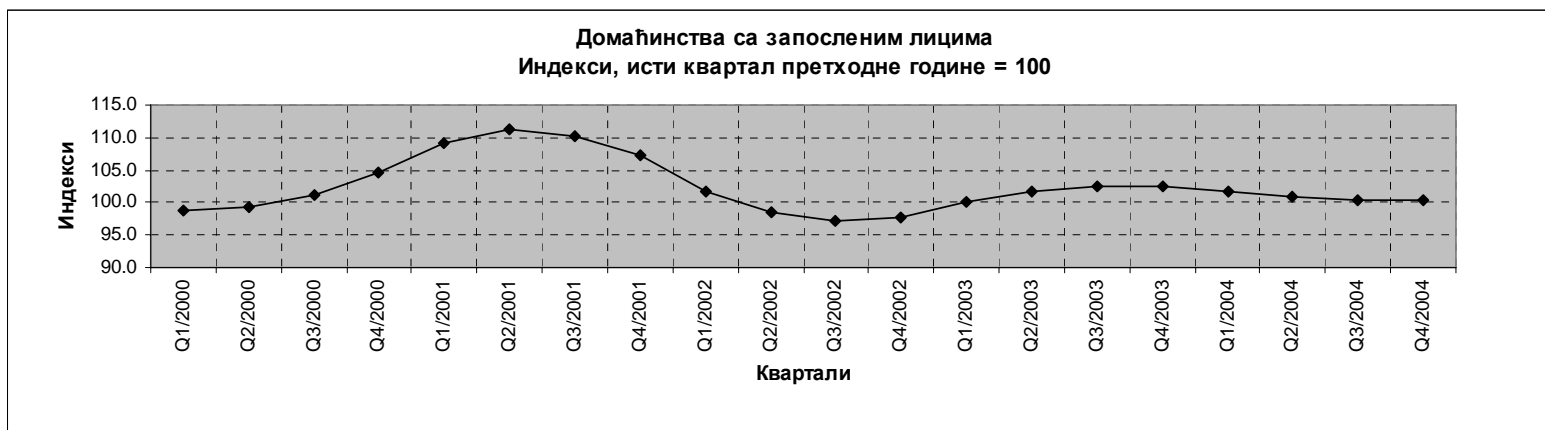
	Q1	Q2	Q3	Q4
1999	91,9	91,8	91,6	91,2
2000	90,7	91,3	92,8	95,4
2001	99,1	101,5	102,4	102,3
2002	100,8	99,8	99,5	99,9
2003	100,8	101,6	102,1	102,3
2004	102,5	102,5	102,6	102,6

Табела 3. Индекси, исти квартал
претходне године = 100

	Q1	Q2	Q3	Q4
2000	98,8	99,4	101,3	104,6
2001	109,3	111,2	110,3	107,3
2002	101,6	98,4	97,3	97,6
2003	100,1	101,7	102,6	102,5
2004	101,6	101,0	100,5	100,2

Табела 4. Индекси, исти период
претходне године = 100

	Q1	Q1-Q2	Q1-Q3	Q1-Q4
2000	98,8	99,1	99,8	101,0
2001	109,3	110,2	110,3	109,5
2002	101,6	100,0	99,1	98,7
2003	100,1	100,9	101,5	101,7
2004	101,6	101,3	101,0	100,8



Укупна бруто додата вредност, у базним ценама

Табела 1. Бруто додата вредност, сталне цене 2002.

у мил. дин.

	Q1	Q2	Q3	Q4
1999	179333,1	148477,7	178793,6	200683,4
2000	175185,3	189166,4	191552,6	185343,8
2001	177764,0	185067,5	193534,4	207568,8
2002	174338,3	187380,4	201861,3	207911,9
2003	175281,0	192374,7	201422,1	210747,0
2004	186060,5	202821,8	222007,6	241857,0

Табела 2. Индекси, Ø 2002 = 100

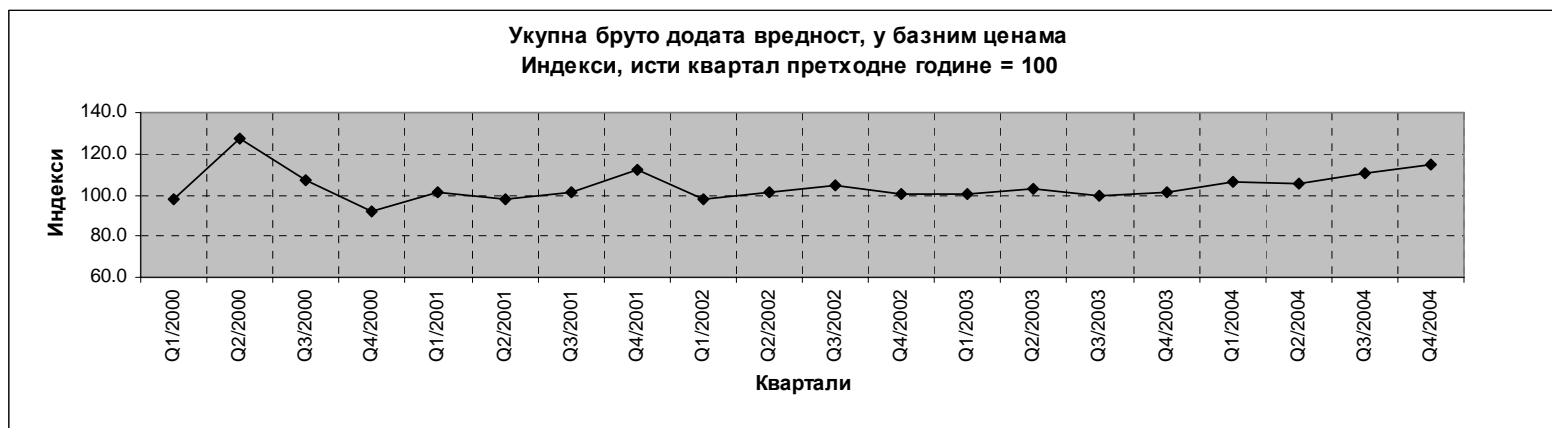
	Q1	Q2	Q3	Q4
1999	93,0	77,0	92,7	104,0
2000	90,8	98,1	99,3	96,1
2001	92,2	96,0	100,3	107,6
2002	90,4	97,2	104,7	107,8
2003	90,9	99,7	104,4	109,3
2004	96,5	105,2	115,1	125,4

Табела 3. Индекси, исти квартал претходне године = 100

	Q1	Q2	Q3	Q4
2000	97,7	127,4	107,1	92,4
2001	101,5	97,8	101,0	112,0
2002	98,1	101,2	104,3	100,2
2003	100,5	102,7	99,8	101,4
2004	106,1	105,4	110,2	114,8

Табела 4. Индекси, исти период претходне године = 100

	Q1	Q1-Q2	Q1-Q3	Q1-Q4
2000	97,7	111,1	109,7	104,8
2001	101,5	99,6	100,1	103,1
2002	98,1	99,7	101,3	101,0
2003	100,5	101,6	101,0	101,1
2004	106,1	105,8	107,3	109,4



Порези минус субвенције на производе

Табела 1. Порези минус субвенције на производе, сталне цене 2002.

у мил. дин.

	Q1	Q2	Q3	Q4
1999	21864,7	20471,8	22235,1	23782,1
2000	21298,2	26816,9	26879,0	20678,8
2001	23525,2	27482,8	30269,9	34270,1
2002	30247,3	35439,7	39249,5	42801,8
2003	32078,6	41129,3	43136,8	45446,4
2004	36924,9	43530,8	45694,9	50662,7

Табела 2. Индекси, Ø 2002 = 100

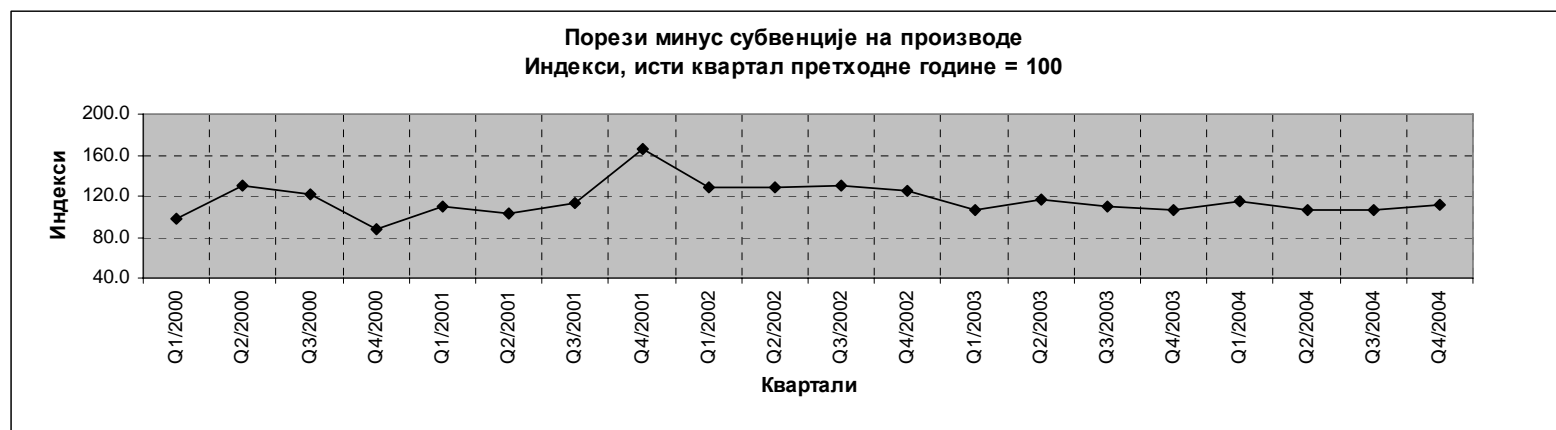
	Q1	Q2	Q3	Q4
1999	59,2	55,4	60,2	64,4
2000	57,7	72,6	72,8	56,0
2001	63,7	74,4	82,0	92,8
2002	81,9	96,0	106,3	115,9
2003	86,9	111,4	116,8	123,0
2004	100,0	117,9	123,7	137,2

Табела 3. Индекси, исти квартал претходне године = 100

	Q1	Q2	Q3	Q4
2000	97,4	131,0	120,9	87,0
2001	110,5	102,5	112,6	165,7
2002	128,6	129,0	129,7	124,9
2003	106,1	116,1	109,9	106,2
2004	115,1	105,8	105,9	111,5

Табела 4. Индекси, исти период претходне године = 100

	Q1	Q1-Q2	Q1-Q3	Q1-Q4
2000	97,4	113,6	116,1	108,3
2001	110,5	106,0	108,4	120,8
2002	128,6	128,8	129,1	127,9
2003	106,1	111,4	110,9	109,5
2004	115,1	109,9	108,4	109,3



Бруто домаћи производ, у тржишним ценама

Табела 1. Бруто домаћи производ, сталне цене 2002.

у мил. дин.

	Q1	Q2	Q3	Q4
1999	201197,8	168949,5	201028,7	224465,5
2000	196483,5	215983,3	218431,6	206022,6
2001	201289,2	212550,2	223804,3	241839,0
2002	204585,6	222820,2	241110,8	250713,7
2003	207359,6	233504,0	244558,9	256193,4
2004	222985,4	246352,6	267702,5	292519,7

Табела 2. Индекси, Ø 2002 = 100

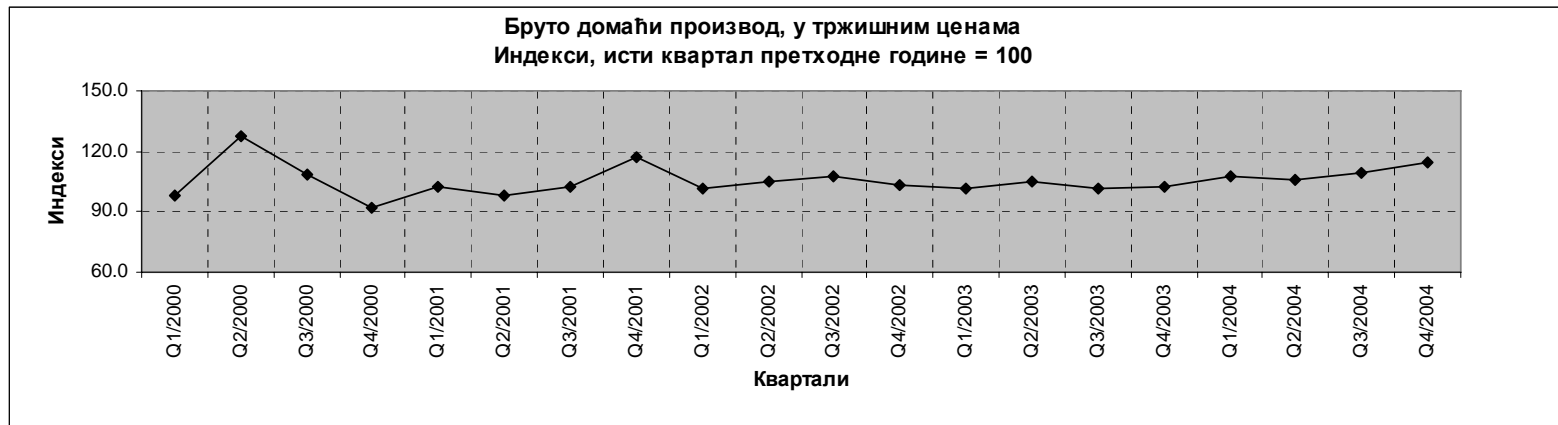
	Q1	Q2	Q3	Q4
1999	87,6	73,5	87,5	97,7
2000	85,5	94,0	95,0	89,7
2001	87,6	92,5	97,4	105,2
2002	89,0	97,0	104,9	109,1
2003	90,2	101,6	106,4	111,5
2004	97,0	107,2	116,5	127,3

Табела 3. Индекси, исти квартал претходне године = 100

	Q1	Q2	Q3	Q4
1999				
2000	97,7	127,8	108,7	91,8
2001	102,4	98,4	102,5	117,4
2002	101,6	104,8	107,7	103,7
2003	101,4	104,8	101,4	102,2
2004	107,5	105,5	109,5	114,2

Табела 4. Индекси, исти период претходне године = 100

	Q1	Q1-Q2	Q1-Q3	Q1-Q4
1999				
2000	97,7	111,4	110,5	105,2
2001	102,4	100,3	101,1	105,1
2002	101,6	103,3	104,8	104,5
2003	101,4	103,1	102,5	102,4
2004	107,5	106,5	107,5	109,3



ЛИТЕРАТУРА

Australian Bureau of statistics:

Australian National Accounts concepts, sources, methods, cat 5216., 2000

Др Милева Жижић, др Миодраг Ловрић, др Дубравка Павличих:

Методи статистичке анализе, Београд 2001.

EUROSTAT: **European System of Accounts, 1995 (ESA 95)**, Luxembourg, 1996

EUROSTAT: **Handbook on quarterly national accounts**, 1999

Ekonomski institut i Državni zavod za statistiku:

Izrada provedbene metodologije za obračun tromjesečnog BDP Republike Hrvatske, Zagreb, 1999.

EUROSTAT: **Handbook on price and volume measures in national accounts**, 2001

International monetary fund:

Manual Quarterly national accounts – concepts, data sources, methods, Washington DC, 2001

Мр Андра Милојић:

Основе Система националних рачуна, Методолошке студије, расправе и документација, бр. 32, СЗС, Београд, 1997.

Mr Derek Blades:

Measuring Real Value Added in Service Activities: Experience in OECD Countries, 2000

Mr. Charles Aspden:

Introduction of chain volume and price measures – the australian approach, Working paper, Australia Bureau of Statistics

Maitland Fenella – Smith:

Agricultural value added on quarterly basis Working paper, OECD, Workshoop on QNA, Luxembourg, 2001

Office for national statistics United Kingdom:

National accounts, concepts, sources, methods in United Kingdom, London

OECD: **Price collection and estimates at constant prices** – Note by the OECD Secretariat, Economic and social commission for Asia and Pacific, Bangkok, 2001

OECD: **Quarterly national accounts – Central and Eastern Europe**

OECD: **Quarterly national accounts in the Baltic states**, sources and methods of estimation, 2001

OECD: **Quarterly national accounts in Asia - sources and methods**, Bangkok, 2001

OECD: **Quarterly national accounts – sources and methods used by OECD member countries**, 1996

RETA: **Compiling, rebasing and linking**, National accounts in the Asian and Pacific Region
Inception workshop – technical assistance project 5874

Републички завод за статистику Србије:
Систем националних рачуна Републике Србије, 1997 – 1998, Студије и анализе, број 71,
Београд, 2001.

Републички завод за статистику Србије:
Систем националних рачуна Републике Србије 2000, Студија, Београд, 2003.

Републички завод за статистику Србије:
Систем националних рачуна Републике Србије 2000-2003, Студија, Београд, 2005.

Савезни завод за статистику и Савезни завод за развој и економску политику:
Систем националних рачуна 1997, Југословенски преглед, Београд, 1999.

Савезни завод за статистику и Савезни завод за развој и економску политику:
Систем националних рачуна 1998, Југословенски преглед, Београд, 2000.

Савезни завод за статистику:
Систем националних рачуна за 2000. годину, Студије, анализе и прикази, бр. 144,
Београд, 2002.

United Nations, Department of Economic and Social Affairs Statistic Division:
National accounts: A Practical introduction, New York, 2003

Commission of the European Communities, International monetary fund, Organization for
Economic Co-operation and Development, United Nations, World Bank:
System of National Accounts 1993 (SNA 1993) Brussels/Luxembourg, New York, Paris,
Washington, D.C. 1993

РЕДАКЦИЈА

Руководилац: мр Предраг Чановић

Чланови: Гордана Бјелобрк, мр Љубица Живадиновић, Мирјана Смолчић

Обрада табела и графички приказ: Раде Ћирић

Превод текста: Гордана Недељковић

Лектура: Емилија Видановић

Технички уредник: Ирена Димић

ШТАМПА

Републички завод за статистику Србије, Београд, Милана Ракића 5

Телефон: 2412-922 • Телефакс: 2411-260

Број страна: 69 • Тираж: 300