

Промет робе у трговини на мало у Републици Србији - IV тромесечје 2005. године -

1. Индекси промета у текућим ценама по гранама делатности

	X-XII 2005/X-XII 2004			I-XII 2005/I-XII 2004		
	Република Србија	Централна Србија	Војводина	Република Србија	Централна Србија	Војводина
Укупно	151,6	145,9	169,2	152,0	145,0	173,8
Трговина на мало у неспецијализованим продавницама	169,5	180,6	148,7	165,5	175,6	146,4
Трговина на мало храном, пићима и дуваном у специјализованим продавницама	150,2	128,8	236,6	146,1	125,8	223,7
Трговина на мало фармацеутским, медицинским, козметичким и тоалет. препарат.	283,4	274,8	312,0	267,6	259,0	294,7
Трговина на мало моторним возилима, мотоциклима, деловима, прибором и моторним горивима	127,3	118,2	161,8	127,6	118,1	166,6
Остала трговина на мало	147,7	143,1	163,7	155,1	147,0	183,8

2. Индекси промета по месецима у 2005. години - Република Србија

Ø 2004=100

	Ø I-XII	X	XI	XII
У текућим ценама	152,0	183,2	177,5	189,9
У сталним ценама	130,7	150,8	144,3	152,5

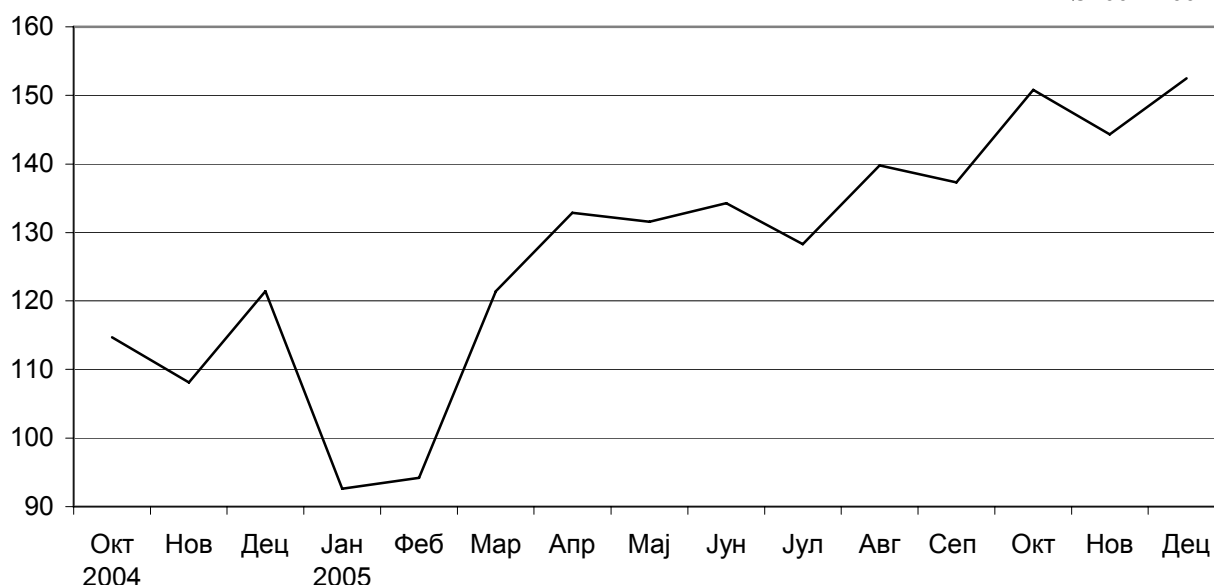
3. Структура промета по робним групама у 2005. години - Република Србија

у %

	Укупно	Прехрамбени производи и алкохолна пића	Дуван и цигарете	Одећа и обућа	Намештај и теписи за домаћ. и кућни апарати	Фармацеутски производи	Моторна возила, мотоцикли и делови и прибор	Гориво за моторна возила и мотоцикле	Остало
X – XII	100	26,1	2,5	4,8	7,7	6,6	7,5	21,6	23,2
I – XII	100	26,8	2,7	4,3	7,0	6,1	8,2	21,4	23,5

Индекси промета у трговини на мало - сталне цене - Република Србија -

Ø2004=100



Промет робе у трговини на мало, у Републици Србији у четвртм тромесечју 2005. године у односу на исто тромесечје 2004. године, у текућим ценама, је већи за 51,6%, у Централној Србији за 45,9%, а у Војводини за 69,2%. Промет робе у 2005. години у односу на 2004. годину, у текућим ценама, већи је у Републици Србији за 52%, у Централној Србији за 45%, а у Војводини за 73,8%.

Напомене уз објављене податке

Подаци објављени у овом саопштењу су резултат редовног статистичког истраживања "Тромесечни извештај трговине на мало" (Трг-16), које се од 2003. године реализује на узорку предузећа свих облика својине. Јединице посматрања су трговинска предузећа, као и она предузећа чија претежна делатност није трговина, али у свом саставу имају пословне јединице које обављају делатност трговине на мало. Подаци су прикупљени према Класификацији делатности (КД), по којој су обухваћене све трговинске подгрупе у трговини на мало, изузев услуга.

Промет робе на мало представља вредност продате робе, коју су предузећа продала (испоручила) крајњим потрошачима, пре свега становништву за личну потрошњу и употребу у домаћинству, као и правним и физичким лицима за обављање њихових делатности.

Вредност промета робе у трговини на мало од 1. јануара 2005. године обухвата порез на додату вредност (ПДВ), за разлику од претходног периода (базе) када је обухватан порез на промет производа.

Индекси у сталним ценама су добијени дефлационирањем индекса у текућим ценама, одговарајућим индексима цена робе у трговини на мало, без струје.

Издаје и штампа: Републички завод за статистику Србије, Београд, Милана Ракића 5
Телефон: 2412-922 (центра) • Телефакс: 2411-260 • www.statserb.sr.gov.yu
Одговара: др Драган Вукмировић, директор
Тираж: 160 • Периодика излажења: квартална