



Републички завод за статистику Србије  
Statistical Office of the Republic of Serbia



United Nations Development Programme

## Жене и мушкарци у Србији



## Women and Men in Serbia

Београд - Belgrade, 2005

**Републички завод за статистику Србије**

**ISBN 86-84433-34-3**

# **Жене и мушкарци у Србији**

**Београд, 2005.  
Прво издање**

**Издавач:** Републички завод за статистику Србије  
Милана Ракића 5, Београд  
тел. 2412-922; факс 411-260

**За издавача:** др Драган Вукмировић, директор

**Редакциони одбор:** Владимир Станковић, Драгана Ђоковић-Папић,  
Селена Јеленковић, Петар Вујновић, Јованка  
Шалиновић, Мр Звонко Штајнер

**Припрема за штампу:** Велизар Прокопић, Ана Кротић

**Превод:** Татјана Ћосовић

**Дизајн корица:** Александар Бједов

**Штампа:** "Публикум"  
Славка Родића 6, Београд

**Тираж:** 1000 примерака

**Приликом коришћења података из ове публикације обавезно  
навести извор**

## ПРЕДГОВОР

Публикација "Жене и мушкарци у Србији" настала је као резултат све већих потреба корисника да се стање у друштву, између осталог, прати и преко статистичких података приказаних према полу.

Влада Републике Србије формирала је Савет за равноправност полова, чији је циљ стварање услова за једнаке родне могућности, и Радну групу за праћење реализације Миленијумских циљева развоја и планова дефинисаних Миленијумском декларацијом Уједињених нација, од којих два непосредно, а свих осам посредно, садрже родну једнакост као посебну димензију. За анализу стања, доношење одговарајућих мера и праћење њихове реализације неопходно је редовно системско праћење одговарајућих статистичких показатеља и њихово унапређење. Зато ова публикација означава почетак изградње одрживог институционалног програма родне статистике.

Овом публикацијом Републички завод за статистику Србије даје шири избор демографских, и других података којима сада располаже, приказаних према полу, и то из следећих области:

- Општи подаци
- Становништво
- Здравство
- Образовање
- Социјална заштита
- Криминалитет
- Запосленост и зараде
- Доношење одлука.

Захваљујемо се Канцеларији UNDP (Уједињене нације Програм за развој) у Београду на саветодавној и финансијској помоћи при изради ове публикације.

Београд, 8. март 2005.

ДИРЕКТОР,  
др Драган Вукмировић



## Садржај табела

Предговор	3
1. Општи подаци	7
2. Становништво	13
3. Здравство	23
4. образовање	30
5. Социјална заштита	38
6. Криминалитет	40
7. Запосленост и плате	43
8. Доношење одлука	48



# 1. Општи подаци

- ❑ **Подаци о укупној површини** Републике Србије представљају збир површина које заузимају централна Србија и Војводина (без Косова и Метохије). Сви подаци у овој публикацији односе се на поменуту територију.
- ❑ **Број насеља** Републике Србије представља збир броја насеља у централној Србији и Војводини.
- ❑ **Подаци о броју становника** прикупљени су у пописима спроведеним од 1948. до 2002. године. У свих седам послератних пописа, сваки становник морао је бити пописан у месту сталног становања, па и у случају када се из било ког разлога (путовање, школовање, рад у иностранству, служење војног рока, итд.) у време пописа није налазио у том месту. Не постоји потпуна упоредивост сталног, односно укупног становништва у пописима. Наиме, у пописима 1971 - 1991. поред становништва у земљи, у стално становништво били су укључени и грађани који су се налазили на раду/боравку у иностранству, док су у попису 2002. били укључени грађани чији је рад/боравак у иностранству краћи од годину дана, као и страни држављани који у нашој земљи раде/бораве годину дана и дуже.
- ❑ **Просечна старост становништва** означава просек навршених година живота становништва у тренутку пописа. Израчунава се као пондерисана аритметичка средина. Процес старења становништва почиње када просечна старост пређе границу од 30 година.
- ❑ **Очекивано трајање живота жена и мушкараца** показује број година живота које ће у просеку доживети живорођено дете.
- ❑ **Индекс старења** показује однос броја становника старих 60 и више година према броју становника старих од 0 до навршених 19 година старости. Када индекс старења пређе вредност од 0.4, становништво је већ ушло у процес старења.
- ❑ **Коефицијент укупне старосне зависности** показује степен оптерећености становништва у радном добу контингентом деце до 15 година старости и старим становништвом – преко 65 година старости. Вредност испод 100 показује економску оптерећеност радног контингента.
- ❑ **Становништво према полу и старости** представља број лица одређеног пола, груписаних по старости, према навршеним годинама живота. **У табели** је приказана старосно-полна структура преко апсолутних фреквенција и/или преко процентуалне дистрибуције. **Старосна пирамида** је графички приказ старосно-полне структуре.
- ❑ **Пројекције становништва** представљају пројектовани број становника за односну годину. Приказани подаци су израчунати по средње ниској варијанти. Ова варијанта представља комбинацију хипотеза о средњениском фертилитету, променљивом морталитету и променљивим миграцијама у пројекционом периоду.



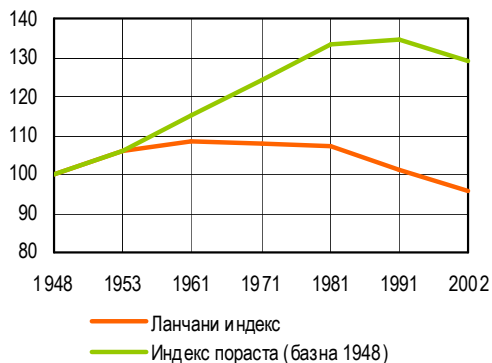
## Површина и густина насељености

Територија	Површина km <sup>2</sup>	Број насеља	1991		2002	
			број становника	густина насељености	број становника	густина насељености
Република Србија <sup>1)</sup>	77474	6155	7822795	101	7498001	97

<sup>1)</sup> Нису обухваћени подаци за Косово и Метохију.

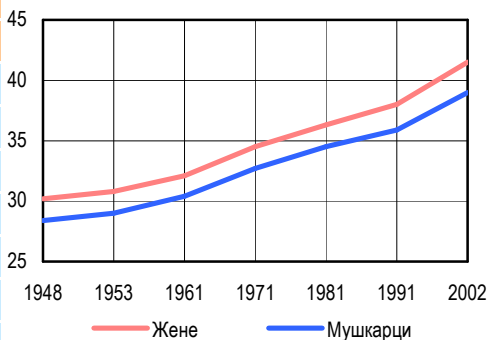
## Пораст, односно пад становништва по пописима, 1948 – 2002.

Година	Број становника	Ланчани индекс	Индекс пораста (базна 1948.)
1948	5794932	–	100.0
1953	6163246	106.4	106.4
1961	6678239	108.4	115.2
1971	7202898	107.9	124.3
1981	7729236	107.3	133.4
1991	7822795	101.2	135.0
2002	7498001	95.8	129.4



## Просечна старост становништва према полу и пописима, 1948 – 2002.

Година	Просечна старост		
	укупно	жене	мушкарци
1948	29.3	30.2	28.4
1953	29.9	30.8	29.0
1961	31.3	32.1	30.4
1971	33.6	34.5	32.7
1981	35.4	36.3	34.5
1991	37.0	38.0	35.9
2002	40.2	41.5	39.0



**Просечна старост основних старосних контингената становништва, 2002.**

Основни старосни контингенти	Просечна старост		
	укупно	жене	мушкарци
Укупно	40.2	41.5	39.0
0 - 17	9.6	9.7	9.6
15 - 49	33.1	33.2	33.0
15 - 64	39.7	40.0	39.4
15 +	46.3	47.4	45.2
18 +	47.8	48.8	46.7
65 +	72.9	73.2	72.5
80 +	84.0	84.1	84.0

**Очекивано трајање живота жена и мушкараца, 2002.**

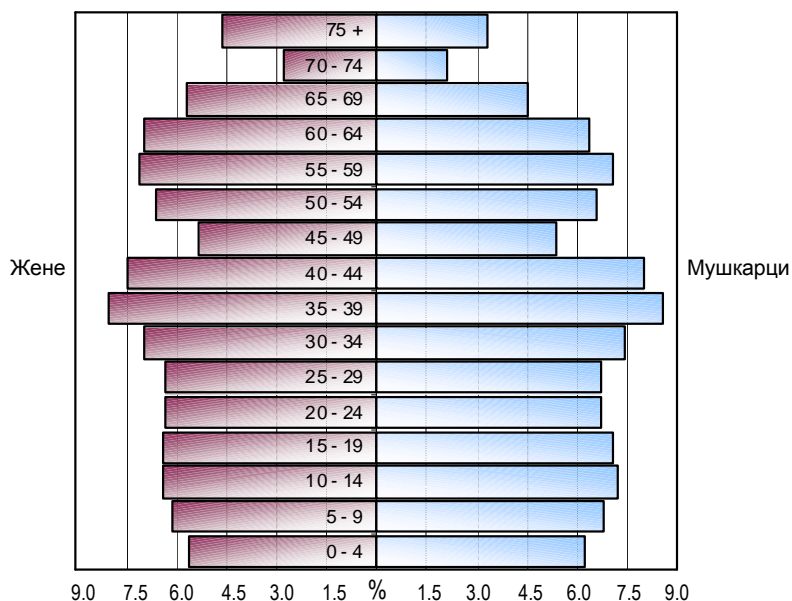
Година	Жене	Мушкарци
2002	75.0	69.7

**Индекс старења и коефицијенти старосне зависности према полу, 1991. и 2002.**

	1991			2002		
	укупно	жене	мушкарци	укупно	жене	мушкарци
Индекс старења (60+/0 – 19)	0.7	0.8	0.6	1.0	1.2	0.9
Коефицијент укупне старосне зависности	44.6	46.3	42.9	48.0	50.8	45.3
Коефицијент старосне зависности младих	27.8	26.9	28.8	23.4	22.6	24.2
Коефицијент старосне зависности старих	16.8	19.4	14.1	24.6	28.2	21.0

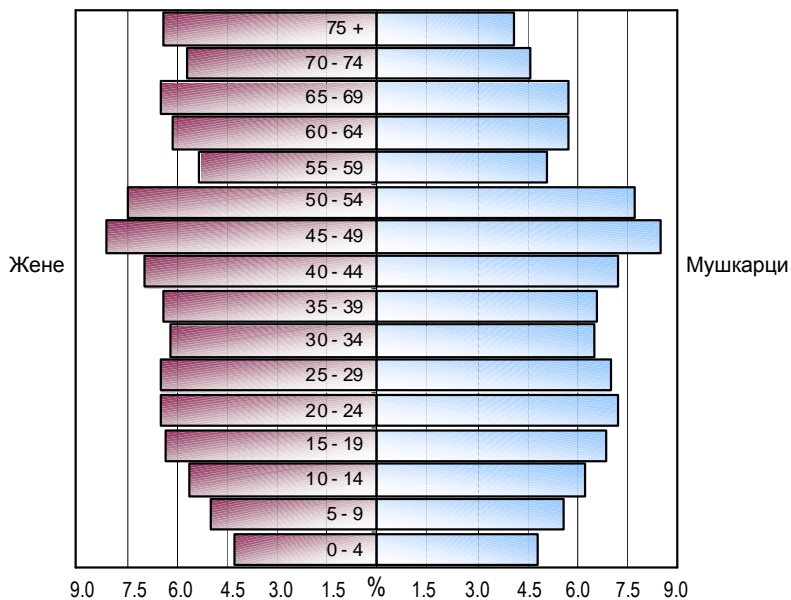
## Становништво према полу и старости, 1991.

Старост	Жене	Мушкарци	Структура (%)		Број жена на 100 мушкараца
			жене	мушкарци	
Укупно	3981078	3841717	100.0	100.0	104
0 - 4	223014	235140	5.6	6.1	95
5 - 9	243732	256670	6.1	6.7	95
10 - 14	256688	271672	6.4	7.1	94
15 - 19	255218	267406	6.4	7.0	95
20 - 24	249636	255101	6.3	6.6	98
25 - 29	252244	255314	6.3	6.6	99
30 - 34	278968	281118	7.0	7.3	99
35 - 39	319761	326262	8.0	8.5	98
40 - 44	298229	301706	7.5	7.9	99
45 - 49	209946	205833	5.3	5.4	102
50 - 54	261206	249583	6.6	6.5	105
55 - 59	284329	268109	7.1	7.0	106
60 - 64	277774	241774	7.0	6.3	115
65 - 69	226324	169577	5.7	4.4	133
70 - 74	109550	79642	2.8	2.1	138
75 +	184871	125651	4.6	3.3	147
Непознато	49588	51159	1.2	1.3	97



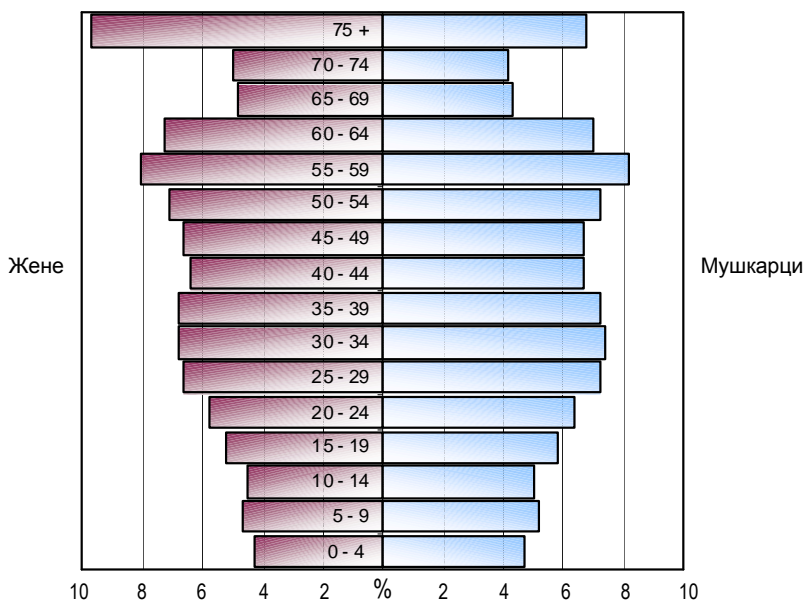
## Становништво према полу и старости, 2002.

Старост	Жене	Мушкарци	Структура (%)		Број жена на 100 мушкараца
			жене	мушкарци	
Укупно	3852071	3645930	100.0	100.0	106
0 - 4	166587	175748	4.3	4.8	95
5 - 9	191537	203059	5.0	5.6	94
10 - 14	214379	225451	5.6	6.2	95
15 - 19	242298	253353	6.3	6.9	96
20 - 24	251197	261232	6.5	7.2	96
25 - 29	250930	253636	6.5	7.0	99
30 - 34	238894	237553	6.2	6.5	101
35 - 39	245457	240552	6.4	6.6	102
40 - 44	268757	263071	7.0	7.2	102
45 - 49	311784	309769	8.1	8.5	101
50 - 54	290047	281306	7.5	7.7	103
55 - 59	202614	186571	5.3	5.1	109
60 - 64	236108	207676	6.1	5.7	114
65 - 69	250826	209580	6.5	5.7	120
70 - 74	220106	167178	5.7	4.6	132
75 +	244943	147872	6.4	4.1	166
Непознато	25607	22323	0.7	0.6	115



## Пројекције становништва према полу и старости, 2012.

Старост	Жене	Мушкарци	Структура (%)		Број жена на 100 мушкараца
			жене	мушкарци	
Укупно	3673414	3488483	100.0	100.0	105
0 – 4	158181	164350	4.3	4.7	96
5 – 9	174392	180633	4.7	5.2	97
10 - 14	166846	175387	4.5	5.0	95
15 - 19	191946	202696	5.2	5.8	95
20 - 24	214575	224435	5.8	6.4	96
25 - 29	242073	251568	6.6	7.2	96
30 - 34	250487	258936	6.8	7.4	97
35 - 39	249576	250665	6.8	7.2	100
40 - 44	236705	233407	6.4	6.7	101
45 - 49	241863	233895	6.6	6.7	103
50 - 54	261993	250628	7.1	7.2	105
55 - 59	298383	285087	8.1	8.2	105
60 - 64	269039	245461	7.3	7.0	110
65 - 69	177144	149563	4.8	4.3	118
70 - 74	184945	145368	5.0	4.2	127
75 +	355266	236404	9.7	6.8	150



## 2. Становништво

- ❑ **Живорођеним** сматра се дете које је, по рођењу, показивало знаке живота (дисање и рад срца).
- ❑ Подаци о **националној или етничкој припадности** резултат су слободног изјашњавања становника, односно родитеља, усвојилаца или старалаца у име деце млађе од 15 година.
- ❑ Подаци о **брачном стању** приказани су за становништво старо 15 и више година, и односе се на формално-правни статус лица (законско брачно стање), а не на фактичко стање у оквиру породичних заједница.
- ❑ **Аутохтоно становништво** је становништво које од рођења станује у истом месту.
- ❑ **Досељено становништво** означава контингент лица која су се из родног места или из пређашњег места становања преселила у садашње пребивалиште.
- ❑ **Домаћинством** се сматра свака породична или друга заједница лица која заједно станују и заједнички троше своје приходе за подмиривање основних животних потреба (становање, исхрана и др.).

### Становништво према полу и великим старосним групама, 2002.

Старост	Укупно	Жене	Мушкарци	Структура (%)		Број жена на 100 мушкараца
				жене	мушкарци	
Укупно	7498001	3852071	3645930	100.0	100.0	106
0 - 19	1672421	814805	857616	21.2	23.5	95
20 - 39	1979451	986478	992973	25.6	27.2	99
40 - 59	2113919	1073202	1040717	27.9	28.5	103
60 - 79	1538812	859826	678986	22.3	18.6	127
80 +	145477	92157	53320	2.4	1.5	173
Непознато	47921	25603	22318	0.7	0.6	115

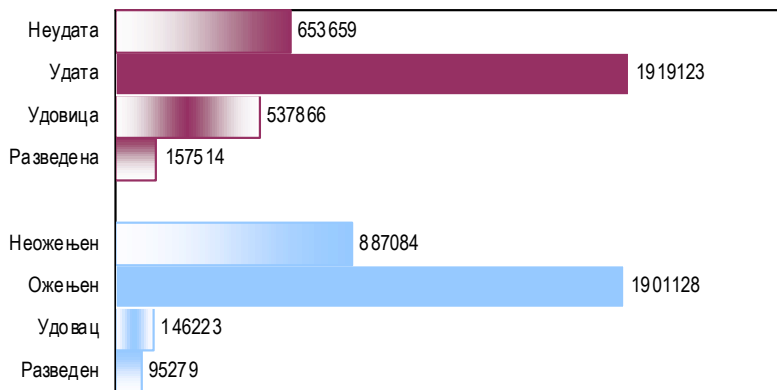
**Становништво према полу  
и националној или етничкој припадности, 2002.**

Националност	Укупно	Жене	Мушкарци	Структура (%)		Број жена на 100 мушкараца
				жене	мушкарци	
Укупно	7498001	3852071	3645930	100.0	100.0	106
Срби	6212838	3182482	3030356	82.6	83.1	105
Црногорци	69049	31126	37923	0.8	1.0	82
Југословени	80721	43240	37481	1.1	1.0	115
Албанци	61647	30402	31245	0.8	0.9	97
Бошњаци	136087	68916	67171	1.8	1.8	103
Бугари	20497	9828	10669	0.3	0.3	92
Буњевци	20012	10706	9306	0.3	0.3	115
Власи	40054	20369	19685	0.5	0.5	104
Горанци	4581	2216	2365	0.1	0.1	94
Мађари	293299	155134	138165	4.0	3.8	112
Македонци	25847	14220	11627	0.4	0.3	122
Муслиман	19503	9731	9772	0.3	0.3	100
Немци	3901	2276	1625	0.1	0.0	140
Роми	108193	53662	54531	1.4	1.5	98
Румуни	34576	18789	15787	0.5	0.4	119
Руси	2588	1904	684	0.0	0.0	278
Русини	15905	8223	7682	0.2	0.2	107
Словаци	59021	30843	28178	0.8	0.8	110
Словенци	5104	3125	1979	0.1	0.1	158
Украјинци	5354	3015	2339	0.1	0.1	129
Хрвати	70602	41875	28727	1.1	0.8	146
Чеси	2211	1240	971	0.0	0.0	128
Остали	11711	5502	6209	0.1	0.2	89
Неизјашњени и неопредељени	107732	57451	50281	1.5	1.4	114
Регионална припадност	11485	5995	5490	0.2	0.2	109
Непознато	75483	39801	35682	1.0	1.0	112

## Становништво старо 15 и више година према брачном стању, полу и старости, 2002.

Старост	Брачно стање									
	неудата	неожењен	удата	ожењен	удовица	удовац	разведена	разведен	непознато - жене	непознато - мушкарци
Укупно	653659	887084	1919123	1901128	537866	146223	157514	95279	11402	11953
15 - 20	227050	247170	12137	2363	87	15	333	114	2691	3691
20 - 24	175454	235040	72098	24555	423	44	2403	557	819	1036
25 - 29	94285	151643	147731	98201	1244	172	7128	3002	542	618
30 - 34	41910	78628	182221	151621	2695	374	11603	6456	465	474
35 - 39	24540	51089	199951	178064	5008	796	15501	10183	457	420
40 - 44	18263	38375	220779	208775	9719	1817	19544	13663	452	441
45 - 49	16562	30626	251443	257106	19623	4179	23604	17374	552	484
50 - 54	12757	17992	224408	240779	30859	6757	21478	15367	545	411
55 - 59	7378	8139	147152	161807	35310	7887	12320	8449	454	289
60 - 64	8023	7313	154269	178324	60515	14220	12824	7493	477	326
65 - 69	7926	5996	139702	173019	90520	24285	12162	5991	516	289
70 - 74	6375	3912	97298	127605	106321	31928	9663	3512	449	221
75 +	6746	2633	58794	90251	170781	52445	8070	2296	552	247
Непознато	6390	8528	11140	8658	4761	1304	881	822	2431	3006

### Становништво старо 15 и више година према брачном стању, 2002.



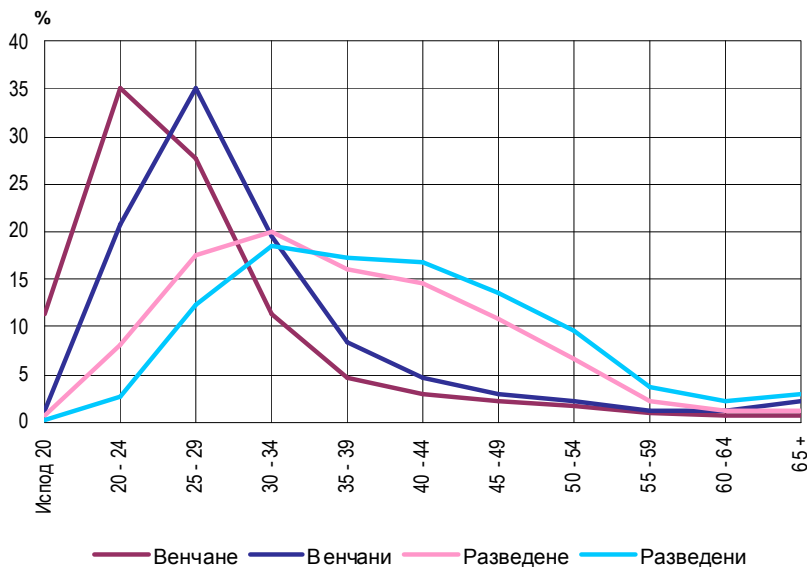


**Становништво старо 15 и више година  
према брачном стању, полу и старости (у %), 2002.**

Старост	Брачно стање									
	неудата	неожењен	удата	ожењен	удовица	удовац	разведена	разведен	непознато - жене	непознато - мушкарци
Укупно	100.0	100.0	100.0	100.0	100.0	100.0	100.0	100.0	100.0	100.0
15 - 20	34.7	27.9	0.6	0.1	0.0	0.0	0.2	0.1	23.6	30.9
20 - 24	26.8	26.5	3.8	1.3	0.1	0.0	1.5	0.6	7.2	8.7
25 - 29	14.4	17.1	7.7	5.2	0.2	0.1	4.5	3.2	4.8	5.2
30 - 34	6.4	8.9	9.5	8.0	0.5	0.3	7.4	6.8	4.1	4.0
35 - 39	3.8	5.8	10.4	9.4	0.9	0.5	9.8	10.7	4.0	3.5
40 - 44	2.8	4.3	11.5	11.0	1.8	1.2	12.4	14.3	4.0	3.7
45 - 49	2.5	3.5	13.1	13.5	3.6	2.9	15.0	18.2	4.8	4.0
50 - 54	2.0	2.0	11.7	12.7	5.7	4.6	13.6	16.1	4.8	3.4
55 - 59	1.1	0.9	7.7	8.5	6.6	5.4	7.8	8.9	4.0	2.4
60 - 64	1.2	0.8	8.0	9.4	11.3	9.7	8.1	7.9	4.2	2.7
65 - 69	1.2	0.7	7.3	9.1	16.8	16.6	7.7	6.3	4.5	2.4
70 - 74	1.0	0.4	5.1	6.7	19.8	21.8	6.1	3.7	3.9	1.8
75 +	1.0	0.3	3.1	4.7	31.8	35.9	5.1	2.4	4.8	2.1
Непознато	1.0	1.0	0.6	0.5	0.9	0.9	0.6	0.9	21.3	25.1

## Закључени и разведени бракови према старости венчаних и разведених, 2002.

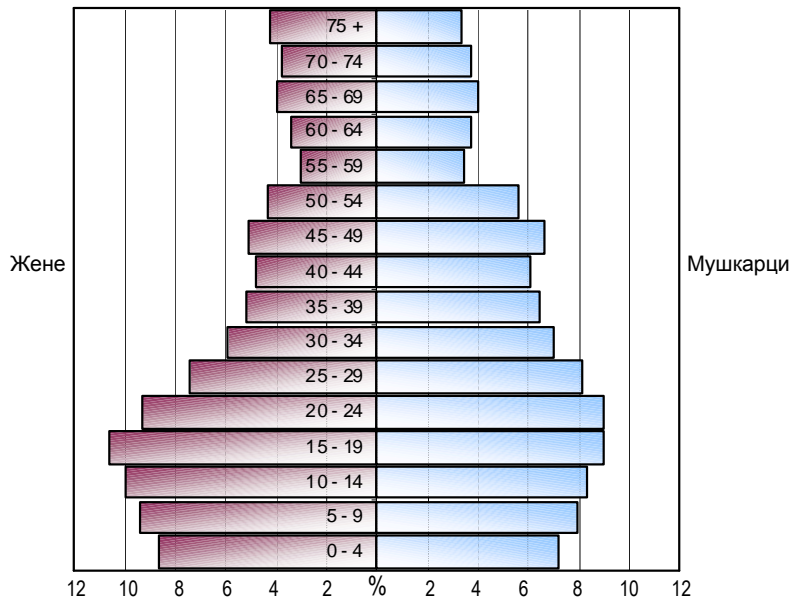
Старост	Венчане	Венчани	Разведене	Разведени	Венчане (%)	Венчани (%)	Разведене (%)	Разведени (%)
Укупно	41947	41947	9982	9982	100.0	100.0	100.0	100.0
15 - 20	4741	525	73	10	11.3	1.3	0.7	0.1
20 - 24	14731	8680	804	271	35.1	20.7	8.1	2.7
25 - 29	11595	14713	1761	1224	27.6	35.1	17.6	12.3
30 - 34	4778	8130	1996	1861	11.4	19.4	20.0	18.6
35 - 39	1959	3570	1605	1712	4.7	8.5	16.1	17.2
40 - 44	1230	1956	1463	1689	2.9	4.7	14.7	16.9
45 - 49	982	1243	1083	1371	2.3	3.0	10.8	13.7
50 - 54	702	945	671	946	1.7	2.3	6.7	9.5
55 - 59	402	504	229	363	1.0	1.2	2.3	3.6
60 - 64	273	455	119	217	0.7	1.1	1.2	2.2
65 +	330	926	122	280	0.8	2.2	1.2	2.8
Непознато	224	300	56	38	0.5	0.7	0.6	0.4



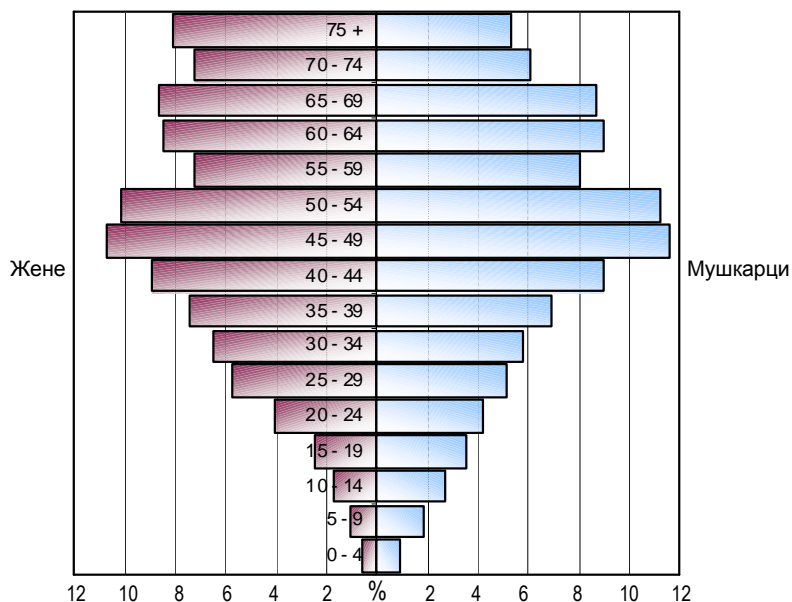
## Аутохтоно и досељено становништво према полу и старости, 2002.

Старост	Од рођења станује у истом месту		Досељено у насеље сталног становања		Од рођења станује у истом месту (%)		Досељено у насеље сталног становања (%)		Од рођења станује у истом месту - број жена на 100 мушкараца	Досељено у насеље сталног становања - број жена на 100 мушкараца
	жене	мушкарци	жене	мушкарци	жене	мушкарци	жене	мушкарци		
Укупно	1790042	2275734	2062029	1370196	100.0	100.0	100.0	100.0	79	150
0 - 4	155233	163774	11358	11979	8.7	7.2	0.6	0.9	95	95
5 - 9	168315	179066	23222	23993	9.4	7.9	1.1	1.8	94	97
10 - 14	179267	188857	35112	36594	10.0	8.3	1.7	2.7	95	96
15 - 19	190145	205809	52153	47544	10.6	9.0	2.5	3.5	92	110
20 - 24	165806	204368	85391	56864	9.3	9.0	4.1	4.2	81	150
25 - 29	131773	184474	119157	69162	7.4	8.1	5.8	5.1	71	172
30 - 34	105071	158321	133823	79232	5.9	7.0	6.5	5.8	66	169
35 - 39	92743	145713	152714	94839	5.2	6.4	7.4	6.9	64	161
40 - 44	86353	139378	182404	123693	4.8	6.1	8.9	9.0	62	147
45 - 49	90325	150253	221459	159516	5.1	6.6	10.7	11.6	60	139
50 - 54	79119	127404	210928	153902	4.4	5.6	10.2	11.2	62	137
55 - 59	53125	77176	149489	109395	3.0	3.4	7.3	8.0	69	137
60 - 64	61227	85038	174881	122638	3.4	3.7	8.5	9.0	72	143
65 - 69	71783	91100	179043	118480	4.0	4.0	8.7	8.7	79	151
70 - 74	68746	84231	151360	82947	3.8	3.7	7.3	6.1	82	182
75 +	77533	75169	167410	72703	4.3	3.3	8.1	5.3	103	230
Непознато	13478	15603	12125	6715	0.8	0.7	0.6	0.5	86	181

### Аутохтоно становништво према полу и старости, 2002.



### Досељено становништво према полу и старости, 2002.



**Досељено становништво према миграционим обележјима,  
полу и старости, 2002.**

Старост	Из другог насеља исте општине		Из друге општине исте републике - покрајине		Из друге републике - покрајине		Из бивших република СФРЈ		Из осталих земаља		Непознато	
	жене	мушкарци	жене	мушкарци	жене	мушкарци	жене	мушкарци	жене	мушкарци	жене	мушкарци
Укупно	594971	323113	983301	655064	33934	26685	417988	344512	19045	11729	12790	9093
0 - 4	22195	28645	62805	75957	2237	2489	27057	31397	3486	3768	1181	1316
5 - 9	19998	26416	48789	58280	1849	2115	30339	33453	1964	1939	671	725
10 - 14	19257	21144	49160	50984	1855	1922	32381	32397	770	661	558	542
15 - 19	135128	24092	202407	79066	6536	4051	59686	38547	1618	431	1960	664
20 - 24	173183	43960	248518	113855	8649	5974	69075	44945	3037	580	2566	1007
25 - 29	69789	45056	129380	88545	4847	3901	45222	34073	2274	521	1311	804
30 - 34	34375	31429	69291	56041	2581	2064	33668	26964	1393	577	731	522
35 - 39	19051	18853	41107	34796	1527	1205	27646	24267	810	504	441	421
40 - 44	10828	10332	25318	21864	880	763	21599	20803	525	361	358	297
45 - 49	7409	5914	16837	13981	548	469	14658	14844	376	254	264	202
50 - 54	5318	3843	12615	9317	337	281	10189	9374	305	208	165	131
55 - 59	3878	2778	9914	7091	249	186	10945	9520	317	279	181	161
60 - 64	2891	2015	7528	5643	165	112	10332	8007	398	340	150	122
65 - 69	2056	1073	5163	3375	121	74	7625	5095	192	232	119	67
70 - 74	1527	630	3631	1761	79	37	4701	2218	68	57	77	40
75 +	1658	658	3835	1543	79	33	3254	1299	88	30	60	28
Непознато	66430	56275	47003	32965	1395	1009	9611	7309	1424	987	1997	2044

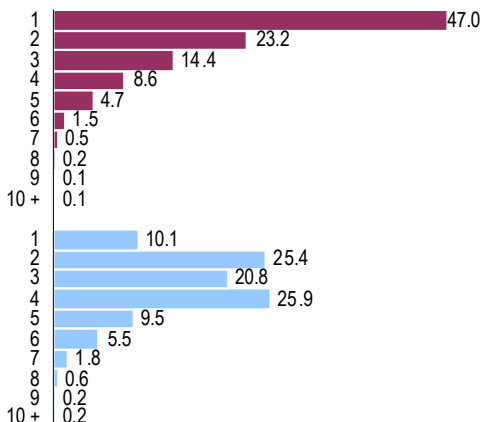
## Домаћинства према величини, старости и полу носиоца домаћинства, 2002.

Величина домаћинства	Старост и пол носиоца домаћинства									
	15 - 24		25 - 44		45 - 59		60 +		укупно <sup>1)</sup>	
	жене	мушкарци	жене	мушкарци	жене	мушкарци	жене	мушкарци	жене	мушкарци
Укупно	10668	21400	114630	499810	183960	646998	370705	671197	679963	1839405
1 члан	5221	6489	24191	44689	51367	45756	238535	87857	319314	184791
2	3237	5585	31698	49672	55775	108365	66944	303542	157654	467164
3	1479	6296	31547	109377	40293	158817	24254	107810	97573	382300
4	523	2183	20172	211586	21754	209070	16094	54360	58543	477199
5	135	593	5097	61260	9502	69564	17065	42690	31799	174107
6	53	157	1312	16653	3468	34636	5180	50181	10013	101627
7	10	65	367	4269	1081	13531	1634	15848	3092	33713
8	3	16	145	1342	391	4250	549	5482	1088	11090
9	4	5	52	504	178	1587	256	1804	490	3900
10 +	3	11	49	458	151	1422	194	1623	397	3514

<sup>1)</sup> Разлику до "укупно" чине домаћинства у којима је старост лица на које се води домаћинство испод 15 година.

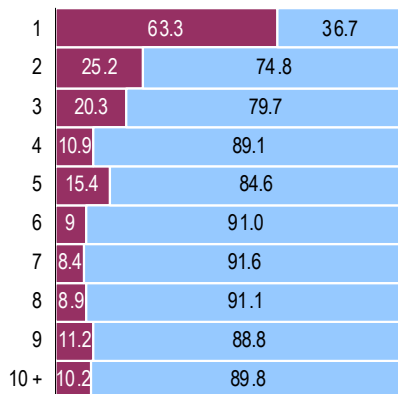
## Жене носиоци и мушкарци носиоци домаћинства према величини домаћинства (у %), 2002.

Величина домаћинства	Носиоци домаћинства	
	жене	мушкарци
Укупно	100.0	100.0
1 члан	47.0	10.1
2	23.2	25.4
3	14.4	20.8
4	8.6	25.9
5	4.7	9.5
6	1.5	5.5
7	0.5	1.8
8	0.2	0.6
9	0.1	0.2
10 +	0.1	0.2



## Домаћинства према полу носиоца и величини домаћинства (у %), 2002.

Величина домаћинства	Носиоци домаћинства		Укупно
	жене	мушкарци	
Укупно	27.0	73.0	100.0
1 члан	63.3	36.7	100.0
2	25.2	74.8	100.0
3	20.3	79.7	100.0
4	10.9	89.1	100.0
5	15.4	84.6	100.0
6	9.0	91.0	100.0
7	8.4	91.6	100.0
8	8.9	91.1	100.0
9	11.2	88.8	100.0
10 +	10.2	89.9	100.0



## 3. Здравство

- ❑ **Статистика рођених** обухвата сву децу рођену у посматраној години (живорођену и мртворођену). Живорођеним дететом сматра се дете које је, по рођењу, показивало знаке живота (дисање и куцање срца). Мртворођеним сматра се оно дете које је рођено без икаквих знакова живота, под условом да је ношено дуже од 28 недеља.
- ❑ **Статистика умирања (морталитета)** обухвата сваки случај смрти. Шифрирање и агрегирање података о основном узроку смрти врши се према Међународној класификацији болести, X ревизија (МКБ-10).
- ❑ **Умрли према водећим узроцима смрти** представља број умрлих лица чији је узрок смрти најфреквентнији.
- ❑ **Стопа укупног фертилитета** представља укупан број живорођене деце на једну жену, односно збир специфичних стопа фертилитета.
- ❑ **Специфичне стопе фертилитета** за жене узраста 15 - 19 година представља однос броја деце чије су мајке наведене старости на 1000 жена те старости у укупној популацији.
- ❑ **Стопа смртности одојчади** представља број умрле деце старости до 1 године (од рођења до навршених 11 месеци) у односу на 1000 живорођене деце у одређеној календарској години.
- ❑ **Стопа матерналне смртности** представља број жена умрлих у трудноћи, на порођају или у бабињама, због узрока повезаних са овим стањима, током календарске године, а на 100000 живорођених.

### Живорођени према полу, 1991 – 2002.

Година	Укупно	Девојчице	Дечаки	Девојчице (%)	Дечаки (%)	Број девојчица на 100 дечака	Број дечака на 100 девојчица
1991	90378	43939	46439	48.6	51.4	95	106
1992	86877	42186	44691	48.6	51.4	94	106
1993	87931	42300	45631	48.1	51.9	93	108
1994	85292	41181	44111	48.3	51.7	93	107
1995	86236	41620	44616	48.3	51.7	93	107
1996	82548	39824	42724	48.2	51.8	93	107
1997	79716	38557	41159	48.4	51.6	94	107
1998	76330	37156	39174	48.7	51.3	95	105
1999	72222	34789	37433	48.2	51.8	93	108
2000	73764	35675	38089	48.4	51.6	94	107
2001	78435	38003	40432	48.5	51.5	94	106
2002	78101	37885	40216	48.5	51.5	94	106



### Живорођени према старости мајке, 1991. и 2002.

Старост мајке	1991		2002		Живорођени (%)	
	број живорођених	број жена	број живорођених	број жена	1991	2002
Укупно	90378	3981078	78101	3852071	100.0	100.0
10 - 15	46	256688	61	214379	0.1	0.1
15 - 19	11102	255218	6153	242298	12.3	7.9
20 - 24	33195	249636	23730	251197	36.7	30.4
25 - 29	26883	252244	26299	250930	29.7	33.7
30 - 34	13219	278968	15005	238894	14.6	19.2
35 - 39	4668	319761	5263	245457	5.2	6.7
40 - 44	908	298229	1063	268757	1.0	1.4
45 - 49	43	209946	62	311784	0.0	0.1
50 - 54	13	261206	7	290047	0.0	0.0
Непознато	301	49588	458	25603	0.3	0.6

### Стопе укупног фертилитета, 1991 – 2002.

Стопе укупног фертилитета	1991	1992	1993	1994	1995	1996	1997	1998	1999	2000	2001	2002
	1.7	1.7	1.7	1.6	1.6	1.6	1.5	1.5	1.4	1.4	1.5	1.6

### Специфичне стопе фертилитета жена старих 15 - 19 година, 1991 – 2002.

Специфичне стопе фертилитета	1991	1992	1993	1994	1995	1996	1997	1998	1999	2000	2001	2002
	43.0	39.2	39.5	37.3	34.9	32.3	30.6	28.1	25.8	26.3	26.4	25.3

## Умрли према полу и старости, 1991. и 2002.

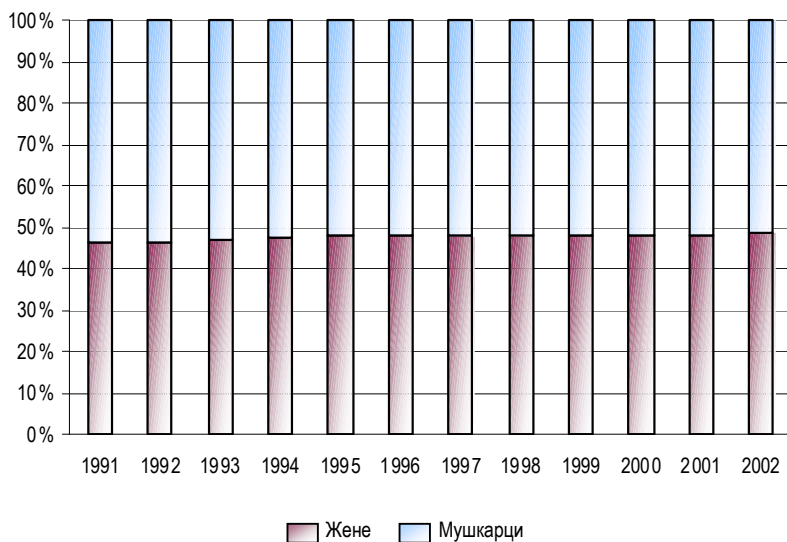
Старост	1991				2002				Број умрлих жена на 100 умрлих мушкараца	
	број умрлих жена	број жена	број умрлих мушкараца	број мушкараца	број умрлих жена	број жена	број умрлих мушкараца	број мушкараца	1991	2002
Укупно	41308	3981078	47764	3841717	50079	3852071	52706	3645930	86	95
0 – 4	632	223014	884	235140	371	166591	530	175753	71	70
5 – 9	67	243732	80	256670	34	191537	48	203059	84	71
10 - 14	58	256688	94	271672	39	214379	71	225451	62	55
15 - 19	100	255218	310	267406	72	242298	146	253353	32	49
20 - 24	120	249636	502	255101	88	251197	258	261232	24	34
25 - 29	158	252244	485	255314	124	250930	309	253636	33	40
30 - 34	216	278968	658	281118	160	238894	335	237553	33	48
35 - 39	424	319761	921	326262	280	245457	453	240552	46	62
40 - 44	584	298229	1277	301706	489	268757	920	263071	46	53
45 - 49	668	209946	1363	205833	1030	311784	1957	309769	49	53
50 - 54	1289	261206	2614	249583	1494	290047	3082	281306	49	48
55 - 59	2216	284329	4491	268109	1640	202614	3284	186571	49	50
60 - 64	3495	277774	6055	241774	3113	236108	5052	207676	58	62
65 - 69	5211	226324	6362	169577	5662	250826	7984	209580	82	71
70 - 74	4400	109550	4562	79642	9133	220106	9904	167178	96	92
75 +	21647	184871	16997	125651	26328	244943	18326	147872	127	144
Непознато	23	49588	109	51159	22	25603	47	22318	21	47

## Умрли према полу и водећим узроцима смрти, 1991. и 2002.

Узрок смрти	1991				2002			
	жене	мушкарци	жене (%)	мушкарци (%)	жене	мушкарци	жене (%)	мушкарци (%)
Укупно	41308	47764	100.0	100.0	50079	52706	100.0	100.0
I00-I99	25521	24042	61.8	50.3	30440	26314	60.8	49.9
C00-D48	6361	8400	15.4	17.6	8021	10784	16.0	20.5
R00-R99	2584	3031	6.3	6.3	4681	5074	9.3	9.6
S00-T99	1342	4248	3.2	8.9	1063	2868	2.1	5.4
J00-J99	1654	2640	4.0	5.5	1340	2189	2.7	4.2
K00-K99	847	1661	2.1	3.5	1159	1817	2.3	3.4
E00-E99	1155	839	2.8	1.8	1539	1102	3.1	2.1
N00-N98	740	948	1.8	2.0	658	895	1.3	1.7
G00-H99	319	381	0.8	0.8	405	454	0.8	0.9
A00-B99	185	299	0.4	0.6	172	368	0.3	0.7
P00-P99	292	465	0.7	1.0	201	295	0.4	0.6
E00-E99	93	617	0.2	1.3	113	330	0.2	0.6
Q00-Q99	129	147	0.3	0.3	80	122	0.2	0.2
M00-M99	25	9	0.1	0.0	125	39	0.2	0.1
D50-D99	44	36	0.1	0.1	59	42	0.1	0.1
L00-L99	3	1	0.0	0.0	22	13	0.0	0.0
O99-O99	14	0	0.0	0.0	1	0	0.0	0.0

I00-I99	Болести крвотока
C00-D48	Тумори
R00-R99	Симптоми, знаци и патолошки клинички и лабораторијски налази
S00-T99	Повреде, тровања и последице деловања спољних фактора
J00-J99	Болести органа за дисање
K00-K99	Болести органа за варење
E00-E99	Болести жлезда са унутрашњим лучењем, исхране и метаболизма
N00-N98	Болести полномокрајног система
G00-H99	Болести нервног система и чула
A00-B99	Заразне паразитарне болести
P00-P99	Стања настала у перинаталном периоду
E00-E99	Душевни поремећаји и поремећаји понашања
Q00-Q99	Урођене аномалије, деформације и хромозомне ненормалности
M00-M99	Болести мишићно-коштаног система и везивног ткива
D50-D99	Болести крви и крвотворних органа и поремећаји имунитета
L00-L99	Болести коже и поткожног ткива
O99-O99	Трудноћа, рађање и бабиње

## Умрли према полу, 1991 – 2002.



## Умрла одојчад према полу и старости, 1991. и 2002.

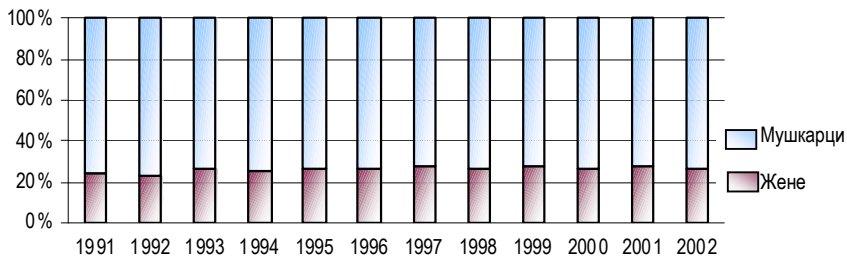
Старост	1991					2002				
	девојчице	дечаци	девојчице (%)	дечаци (%)	број девојчица на 100 дечака	девојчице	дечаци	девојчице (%)	дечаци (%)	број девојчица на 100 дечака
Укупно	559	763	100.0	100.0	73	320	470	100.0	100.0	68
0 – 6 дана	307	471	54.9	61.7	65	181	265	56.6	56.4	68
7 – 27 дана	84	99	15.0	13.0	85	48	79	15.0	16.8	61
28 дана до 2 месеца	46	53	8.2	6.9	87	41	76	12.8	16.2	54
3 – 11 месеци	122	140	21.8	18.3	87	50	50	15.6	10.6	100

## Умрла одојчад према полу и узроку смрти, 1991. и 2002.

Узрок смрти	1991				2002			
	девојчице	дечаџи	девојчице (%)	дечаџи (%)	девојчице	дечаџи	девојчице (%)	дечаџи (%)
Укупно	559	763	100.0	100.0	320	470	100.0	100.0
A00-B99	22	17	3.9	2.2	1	2	0.3	0.4
C00-D48	1	5	0.2	0.7	2	2	0.6	0.4
D50-D89	0	2	0.0	0.3	0	0	0.0	0.0
E00-E88	4	8	0.7	1.0	3	1	0.9	0.2
G00-H93	13	9	2.3	1.2	5	6	1.6	1.3
I00-I99	21	12	3.8	1.6	3	2	0.9	0.4
J00-J98	36	31	6.4	4.1	6	9	1.9	1.9
K00-K92	3	5	0.5	0.7	3	1	0.9	0.2
N00-N98	0	0	0.0	0.0	0	0	0.0	0.0
P00-P96	292	465	52.2	60.9	201	295	62.8	62.8
Q00-Q99	98	117	17.5	15.3	52	86	16.3	18.3
R00-R99	58	82	10.4	10.7	40	59	12.5	12.6
F01-F99, H00-H59, L00-L98, M00-M99	1	1	0.2	0.1	1	0	0.3	0.0
V01-Y89	10	9	1.8	1.2	3	7	0.9	1.5

A00-B99	Заразне паразитарне болести
C00-D48	Тумори
D50-D89	Болести крви и крвотворних органа и неки поремећаји имунитета
E00-E88	Болести жлезда са унутрашњим лучењем, исхране и метаболизма
G00-H93	Болести нервног система и чула
I00-I99	Болести крвотока
J00-J98	Болести органа за дисање
K00-K92	Болести органа за варење
N00-N98	Болести полноокрајног система
P00-P96	Нека стања настала у перинаталном периоду
Q00-Q99	Урођене аномалије, деформације и хромозомне ненормалности
R00-R99	Симптоми, знаци и патолошки клинички и лабораторијски налази, неklasификовани на другом месту
F01-F99, H00-H59, L00-L98, M00-M99	Све друге болести
V01-Y89	Спољни узроци смрти

### Насилне смрти према полу 1991-2002



### Насилне смрти према полу и старости, 1991. и 2002

Старост	1991				2002			
	жене	мушкарци	структура (%)		жене	мушкарци	структура (%)	
			жене	мушкарци			жене	мушкарци
Укупно	1342	4248	100.0	100.0	1063	2868	100.0	100.0
0 - 4	32	44	2.4	1.0	9	20	0.8	0.7
5 - 9	26	35	1.9	0.8	12	22	1.1	0.8
10 - 14	21	42	1.6	1.0	15	28	1.4	1.0
15 - 19	46	227	3.4	5.3	23	82	2.2	2.9
20 - 24	53	367	3.9	8.6	38	146	3.6	5.1
25 - 29	59	346	4.4	8.1	34	156	3.2	5.4
30 - 34	54	365	4.0	8.6	30	142	2.8	5.0
35 - 39	75	365	5.6	8.6	36	158	3.4	5.5
40 - 44	73	349	5.4	8.2	39	181	3.7	6.3
45 - 49	53	245	3.9	5.8	62	248	5.8	8.6
50 - 54	96	321	7.2	7.6	67	268	6.3	9.3
55 - 59	125	337	9.3	7.9	60	207	5.6	7.2
60 - 64	127	331	9.5	7.8	71	257	6.7	9.0
65 - 69	151	257	11.3	6.0	115	304	10.8	10.6
70 - 74	86	163	6.4	3.8	137	265	12.9	9.2
75 +	261	386	19.4	9.1	313	374	29.4	13.0
Непознато	4	68	0.3	1.6	2	10	0.2	0.3

### Стопе матерналне смртности, 1991 – 2002.

Стопа	1991	1992	1993	1994	1995	1996	1997	1998	1999	2000	2001	2002
	15.5	9.2	15.9	15.2	12.8	8.5	21.3	11.8	9.7	9.5	8.9	1.3

## 4. образовање

- ❑ **Под појмом школе** подразумева се образовно - васпитна установа или јединица која обавља образовно - васпитну делатност остваривањем наставног плана и програма.
- ❑ **Ученици првог разреда редовних основних школа** су деца стара 7 година и уписана у први разред основне школе, док се мањи број деце уписује и са 6 година старости.
- ❑ **Ученици првог разреда редовних средњих школа** су деца стара 15 година која уписују гимназију, средње стручне или уметничке школе у трајању од три или четири године.
- ❑ **У трогодишњим школама** стиче се трећи, а у **четворогодишњим** четврти степен стручне спреме.
- ❑ **Статус студента** стиче се уписом у високошколску установу. Лица која имају одговарајуће средње образовање имају право уписа на прву годину студија.
- ❑ **Наставно особље основних и средњих школа** представља стручни наставнички кадар који, примењујући наставни план и програм у образовно - васпитним установама, учествује у припреми, организацији и извођењу наставе.
- ❑ **Наставно особље виших школа и факултета** обухвата: редовне професоре, ванредне професоре, доценте, предаваче и више предаваче више и високе школе, професоре више школе, било да раде пуно радно време или краће од пуног радног времена.
- ❑ **Дипломирани студент** је лице које добија диплому о завршеној вишој школи, високој школи, факултету или академији уметности.
- ❑ **Магистар наука** је лице које је одбранило магистарску тезу, која је резултат самосталног научног рада студента који систематизује постојећа научна знања и даје допринос новим научним сазнањима.
- ❑ **Доктор наука** је лице које је већ стекло назив магистра наука, а које је одбраном докторске дисертације стекло и научно звање доктора наука.

### Ученици уписани у први разред редовног основног образовања према полу, 1991. и 2002.

Година	Број уписаних		Број деце старе 7 год.		Број уписаних девојчица на 100 дечака	Број девојчица на 100 дечака старих 7 година
	девојчице	дечаки	девојчице	дечаки		
1991	50353	53054	48760	51342	95	95
2002	40896	43608	38259	41143	94	93

**Ученици уписани у први разред редовног основног образовања  
према полу (у %), 1991. и 2002.**

Година	Број уписаних ученика на 100 деце старости 7 година		Уписани ученици (%)	
	девојчице	дечази	девојчице	дечази
1991	96	97	48.7	51.3
2002	96	96	48.4	51.6

**Ученици уписани у први разред редовног средњег образовања  
према полу, 1991. и 2002.**

Година	Број уписаних		Број деце старе 15 година		Број уписаних девојчица на 100 дечака	Број девојчица на 100 дечака старих 15 година
	девојчице	дечази	девојчице	дечази		
1991	45042	50098	51554	54491	90	95
2002	42918	45679	45820	48081	93	95

**Ученици уписани у први разред редовног средњег образовања  
према полу (у %), 1991. и 2002.**

Година	Број уписаних ученика на 100 деце старости 15 година		Уписани ученици (%)	
	девојчице	дечази	девојчице	дечази
1991	87	92	47.3	52.7
2002	94	95	48.4	51.6

**Студенти уписани на прву годину виших и високих школа  
према полу, 1991. и 2002.**

Година	Број уписаних		Број становника старих 19 година		Број уписаних жена на 100 мушкараца	Број жена на 100 мушкараца старих 19 година
	жене	мушкарци	жене	мушкарци		
1991	25061	24138	49194	51041	104	96
2002	37203	33062	50637	52748	112	96



**Студенти уписани на прву годину виших и високих школа  
према полу (у %), 1991. и 2002.**

Година	Број уписаних студената на 100 становника старости 19 година		Уписани студенти (%)	
	жене	мушкарци	жене	мушкарци
1991	25	24	50.9	49.1
2002	36	32	52.9	47.1

**Дипломирани студенти према полу, 1991. и 2002.**

Факултети	1991		2002		Број жена на 100 мушкараца	
	жене	мушкарци	жене	мушкарци	1991	2002
Факултети наука	4787	4433	6831	4778	108	143
Факултети уметности	177	98	318	172	181	185

**Магистри и доктори наука, према полу, 1991. и 2002.**

Звање	1991		2002		Број жена на 100 мушкараца	
	жене	мушкарци	жене	мушкарци	1991	2002
Магистар наука	374	896	404	835	42	48
Доктор наука	161	462	137	313	35	44

**Магистри и доктори наука, према полу (у %), 1991. и 2002.**

Звање	1991		2002	
	жене	мушкарци	жене	мушкарци
Магистар наука	29.4	70.6	32.6	67.4
Доктор наука	25.8	74.2	30.4	69.6

**Наставно особље у основним, средњим и вишим школама и на факултетима према полу, 1991. и 2002.**

Школе и факултети	1991		2002		Број жена на 100 мушкараца	
	жене	мушкарци	жене	мушкарци	1991	2002
Основне школе	28964	15042	31378	12353	193	254
Средње школе	13139	11980	15233	9827	110	155
Више школе	489	1314	496	807	37	61
Факултети	2720	5665	2059	4933	48	42

**Наставно особље у основним, средњим и вишим школама и на факултетима према полу (у %), 1991. и 2002.**

Школе и факултети	1991		2002	
	жене	мушкарци	жене	мушкарци
Основне школе	65.8	34.2	71.8	28.2
Средње школе	52.3	47.7	60.8	39.2
Више школе	27.1	72.9	38.1	61.9
Факултети	32.4	67.6	29.4	70.6

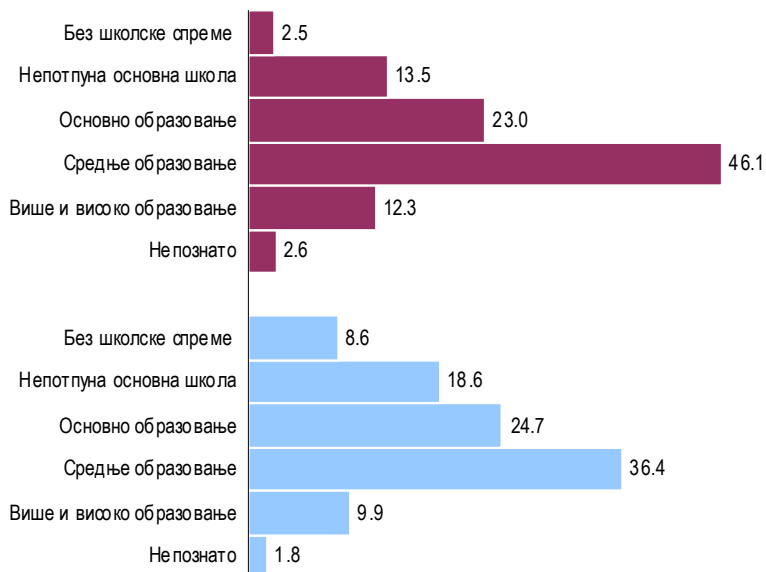
**Становништво старо 15 и више година према полу и школској спреми, 1991. и 2002.**

Школска спрема	1991		2002		Број жена на 100 мушкараца	
	жене	мушкарци	жене	мушкарци	1991	2002
Укупно	3237467	3056883	3279564	3041667	106	108
Без школске спреме	455870	134812	280557	76995	338	364
Непотпуна основна школа	846133	676506	611441	411533	125	149
Основно образовање	799418	742360	810770	698692	108	116
Средње образовање	872584	1149464	1194665	1401683	76	85
Више и високо образовање	237993	326311	323715	373285	73	87
Непознато	25469	27430	58416	79479	93	73

**Становништво старо 15 и више година  
према полу и школској спреми (у %), 1991. и 2002.**

Школска спрема	1991		2002	
	жене	мушкарци	жене	мушкарци
Укупно	100.0	100.0	100.0	100.0
Без школске спреме	4.4	14.1	2.5	8.6
Непотпуна основна школа	22.1	26.1	13.5	18.6
Основно образовање	24.3	24.7	23.0	24.7
Средње образовање	37.6	27.0	46.1	36.4
Више и високо образовање	10.7	7.3	12.3	9.9
Непознато	0.9	0.8	2.6	1.8

**Становништво старо 15 и више година  
према полу и школској спреми (у %), 2002.**



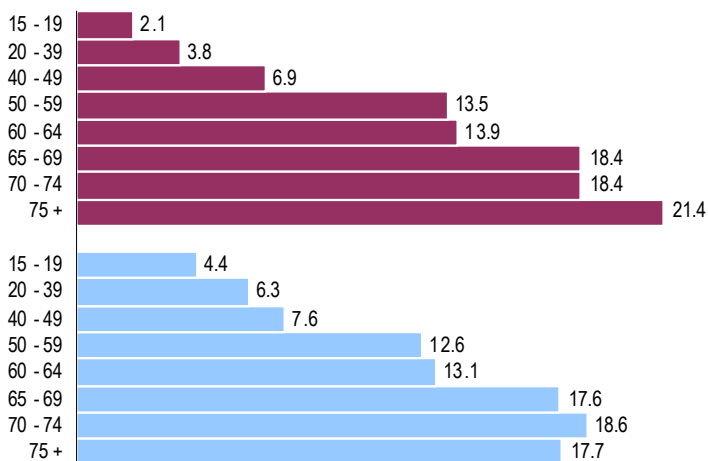
**Становништво старо 15 и више година без основне школе,  
према полу и старости, 1991. и 2002.**

Старост	1991		2002		Број жена на 100 мушкараца	
	жене	мушкарци	жене	мушкарци	1991	2002
Становништво старо 15 +	3237467	3056883	3279564	3041667	106	108
Без основне школе	1302003	811318	891998	488528	160	183
15 - 19	27043	30916	18430	21276	87	87
20 - 39	115913	79120	33842	30709	147	110
40 - 49	156568	90667	61510	37113	173	166
50 - 59	348347	208573	119963	61577	167	195
60 - 64	213842	138923	124121	63770	154	195
65 - 69	180504	104079	164475	85913	173	191
70 - 74	90384	53752	164181	90980	168	180
75 +	156212	93843	191141	86493	166	221
Непознато	13190	11445	14335	10697	115	134

**Становништво старо 15 и више година без основне школе,  
према полу и старости (у %), 1991. и 2002.**

Старост	1991		2002	
	жене	мушкарци	жене	мушкарци
Без основне школе	100.0	100.0	100.0	100.0
15 - 19	2.1	3.8	2.1	4.4
20 - 39	8.9	9.8	3.8	6.3
40 - 49	12.0	11.2	6.9	7.6
50 - 59	26.8	25.7	13.5	12.6
60 - 64	16.4	17.1	13.9	13.1
65 - 69	13.9	12.8	18.4	17.6
70 - 74	6.9	6.6	18.4	18.6
75 +	12.0	11.6	21.4	17.7
Непознато	1.0	1.4	1.6	2.2

**Становништво старо 15 и више година без основне школе,  
према полу и старости (у %), 2002.**



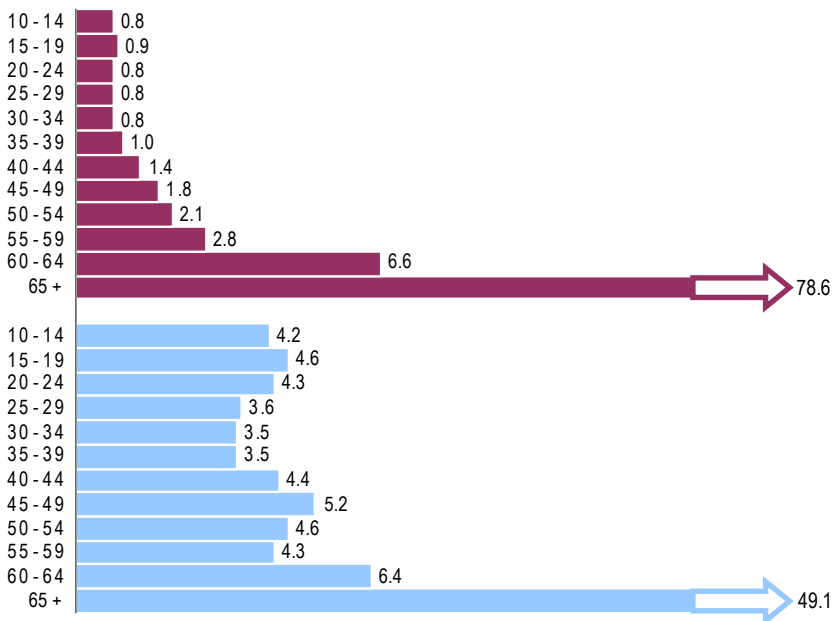
**Неписмено становништво старо 10 и више година према полу и старости,  
1991. и 2002.**

Старост	1991		2002		Број жена на 100 мушкараца	
	жене	мушкарци	жене	мушкарци	1991	2002
Укупно	346967	71975	197654	35271	482	560
10 - 14	1253	1434	1537	1486	87	103
15 - 19	2019	1711	1721	1617	118	106
20 - 24	2490	1698	1646	1500	147	110
25 - 29	2797	1656	1543	1279	169	121
30 - 34	3624	2036	1630	1235	178	132
35 - 39	4493	2306	2044	1243	195	164
40 - 44	5343	2188	2716	1566	244	173
45 - 49	7443	2214	3653	1828	336	200
50 - 54	18382	3468	4088	1631	530	251
55 - 59	47158	7288	5587	1516	647	369
60 - 64	62773	8313	12965	2266	755	572
65 +	187315	37047	155423	17315	506	898
Непознато	1877	616	3101	789	305	393

**Неписмено становништво старо 10 и више година,  
према полу и старости (у %), 1991. и 2002.**

Старост	1991		2002	
	жене	мушкарци	жене	мушкарци
Укупно	100.0	100.0	100.0	100.0
10 - 14	0.4	2.0	0.8	4.2
15 - 19	0.6	2.4	0.9	4.6
20 - 24	0.7	2.4	0.8	4.3
25 - 29	0.8	2.3	0.8	3.6
30 - 34	1.0	2.8	0.8	3.5
35 - 39	1.3	3.2	1.0	3.5
40 - 44	1.5	3.0	1.4	4.4
45 - 49	2.1	3.1	1.8	5.2
50 - 54	5.3	4.8	2.1	4.6
55 - 59	13.6	10.1	2.8	4.3
60 - 64	18.1	11.5	6.6	6.4
65 +	54.0	51.5	78.6	49.1
Непознато	0.5	0.9	1.6	2.2

**Неписмено становништво старо 10 и више година,  
према полу и старости (у %), 2002.**



## 5. Социјална заштита

- ❑ **Деца у предшколским установама**, која су дневно збринута, имају обезбеђену негу, исхрану и васпитање до седам година старости, односно до поласка у школу.
- ❑ **Ученици у домовима ученика** основних и средњих школа школују се ван места боравка родитеља/издржаваоца и имају обезбеђен смештај, исхрану и васпитање.
- ❑ **Студентски домови** обезбеђују смештај и исхрану студентима виших школа, факултета и уметничких академија за време студија.
- ❑ **Корисником социјалне заштите** сматра се свако лице које је у току извештајне године, једном или више пута, користило одређене облике и мере социјалне заштите и услуге социјалне службе.

### Деца корисници предшколских установа и запослени у предшколским установама према полу, 1991. и 2002.

Година	Број деце корисника		Број девојчица на 100 дечака	Број запослених		Број запослених жена на 100 запослених мушкараца
	девојчице	дечаки		жене	мушкарци	
1991	75892	80612	94	14649	797	1838
2002	78874	83951	94	16559	776	2134

### Деца корисници предшколских установа и запослени у предшколским установама према полу (у %), 1991. и 2002.

Година	Деца корисници (%)		Запослени (%)	
	девојчице	дечаки	жене	мушкарци
1991	48.5	51.5	94.8	5.2
2002	48.4	51.6	95.5	4.5

### Ученици, студенти и запослени у домовима ученика и студентским домовима према полу, 1991. и 2002.

Година	Број ученика и студената		Број девојчица на 100 дечака	Број запослених		Број запослених жена на 100 запослених мушкараца
	девојчице	дечаки		жене	мушкарци	
1991	10748	12431	86	910	533	170
2002	11306	11859	95	1190	660	180

**Ученици, студенти и запослени у домовима ученика и студентским домовима према полу (у%), 1991. и 2002.**

Година	Ученици и студенти (%)		Запослени (%)	
	девојнице	дечаџи	жене	мушкарџи
1991	46.4	53.6	63.1	36.9
2002	48.8	51.2	64.3	35.7

**Малолетни и пунолетни корисници социјалне заштите према полу, 1991. и 2002.**

Година	Број малолетних корисника		Број девојџица на 100 дечака	Број пунолетних корисника		Број жена на 100 мушараца
	девојџице	дечаџи		жене	мушкарџи	
1991	46285	62217	74	105457	103807	102
2002	43736	56845	77	111284	96686	115

**Малолетни и пунолетни корисници социјалне заштите према полу (у %), 1991. и 2002.**

Година	Малолетни корисници (%)		Пунолетни корисници (%)	
	девојџице	дечаџи	жене	мушкарџи
1991	42.7	57.3	50.4	49.6
2002	43.5	56.5	53.5	46.6



## 6. Криминалитет

- ❑ **Осуђена лица** јесу лица која су проглашена кривима и којима су судови опште надлежности констатовали правоснажност пресуде у одговарајућој години.
- ❑ **Правоснажно осуђено малолетно лице** јесте особа која има од 14 до 18 година, **пунолетно лице** преко 18 година старости, која је због учињеног дела правоснажно осуђена на основу кривичног закона од стране суда опште надлежности.
- ❑ **Избор кривичних дела** извршен је према међународним препорукама.

### Осуђена малолетна лица према групама кривичних дела, по полу, 1992. и 2002.

Врста кривичног дела	1992			2002		
	девојчице	дечаки	број девојчица на 100 дечака	девојчице	дечаки	број девојчица на 100 дечака
Укупно	117	2741	4	92	2230	4
<b>Кривична дела против лица</b>						
Убиство, убиство на мах, убиство из нехата	0	25	0	0	19	0
Тешка телесна повреда, лака телесна повреда, угрожавање сигурности	4	126	3	2	127	2
Разбојничка крађа, разбојништво и тешка разбојничка крађа	0	65	0	2	127	2
Силовање	0	10	0	0	3	0
<b>Кривична дела против имовине</b>						
Тешка крађа	48	1213	4	29	824	4
Крађа и ситна крађа	55	771	7	37	599	6
Крађа аутомобила	0	117	0	0	58	0
Изазивање опште опасности	0	9	0	1	12	8
<b>Кривична дела без жртава</b>						
Коцкање	0	0	0	0	0	0
Подвођење или омогућавање вршења блуда и посредовање у вршењу проституције	0	0	0	0	0	0
Промет опојних дрога и омогућавање уживања опојних дрога	0	0	0	1	22	5
<b>Криминал "белог оковратника"</b>						
Избегavanje пореза	0	1	0	0	0	0
Примање мита, давање мита и корупција	0	0	0	0	0	0
Проневера	0	0	0	0	0	0
Превара, обмана	2	6	33	3	14	21

**Осуђена пунолетна лица према групама кривичних дела,  
по полу, 1992. и 2002.**

Врста кривичног дела	1992			2002		
	жене	муш-карци	број жена на 100 муш-караца	жене	муш-карци	број жена на 100 муш-караца
Укупно	3112	25477	12	2860	30815	9
<b>Кривична дела против лица</b>						
Убиство, убиство на мах, убиство из нехата	16	186	9	17	222	8
Тешка телесна повреда, лака телесна повреда, угрожавање сигурности	542	3317	16	331	2199	15
Разбојничка крађа, разбојништво и тешка разбојничка крађа	3	91	3	26	656	4
Силовање	0	89	0	0	95	0
<b>Кривична дела против имовине</b>						
Тешка крађа	33	1766	2	73	2936	2
Крађа и ситна крађа	376	2760	14	325	3778	9
Крађа аутомобила	7	412	2	2	324	1
Изазивање опште опасности	17	281	6	24	315	8
<b>Кривична дела без жртава</b>						
Коцкање	0	20	0	0	4	0
Подвођење или омогућавање вршења блуда и посредовање у вршењу проституције	0	1	0	2	4	50
Промет опојних дрога и омогућавање уживања опојних дрога	7	66	11	18	547	3
<b>Криминал "белог оковратника"</b>						
Избегавање пореза	10	27	37	17	73	23
Примање мита, давање мита и корупција	0	17	0	3	85	4
Проневера	82	316	26	66	254	26
Превара, обмана	55	315	17	82	642	13

### Осуђена малолетна лица по узрасту и полу, 1992. и 2002.

Старост	1992			2002		
	девојнице	дечаки	број девојчица на 100 дечака	девојнице	дечаки	број девојчица на 100 дечака
Укупно	117	2741	4	92	2230	4
14 година	12	345	3	15	249	6
15	40	714	6	23	575	4
16	34	853	4	32	671	5
17 година	31	829	4	22	735	3

### Осуђена пунолетна лица по узрасту и полу, 1992. и 2002.

Старост	1992			2002		
	жене	мушкарци	број жена на 100 мушкараца	жене	мушкарци	број жена на 100 мушкараца
Укупно	3112	25477	12	2860	30815	9
18 – 20	146	1980	7	161	3343	5
21 – 24	260	3440	8	249	4643	5
25 – 29	369	3903	9	314	4643	7
30 – 39	1012	7488	14	717	7296	10
40 – 49	597	4249	14	762	6188	12
50 – 59	453	2770	16	383	2942	13
60 +	275	1638	17	274	1760	16
Непознато	0	9	0	0	0	0

## 7. Запосленост и зараде

- ❑ **Активно становништво** чине лица стара 15 и више година која обављају занимање, као и незапослена лица која траже посао и лица која су привремено прекинула обављање занимања због служења војног рока (активна лица која не обављају занимање).
- ❑ **Активно становништво које обавља занимање** чине лица стара 15 и више година која обављају одређену врсту послова у циљу стицања средстава за живот.
- ❑ **Делатност** се односи на економску активност предузећа, радње, установе, задруге, итд., у којој лице ради.
- ❑ **Подаци о просечним зарадама** приказују просечне зараде исплаћене у години. Под појмом просечна зарада запосленог лица подразумева се: зарада запосленог остварена за обављени рад и време проведено на раду, увећане зараде, накнаде зарада и друга примања.
- ❑ **Стопа незапослености, према дефиницији Међународне организације рада,** (ILO) јесте однос броја незапослених према броју активног становништва.

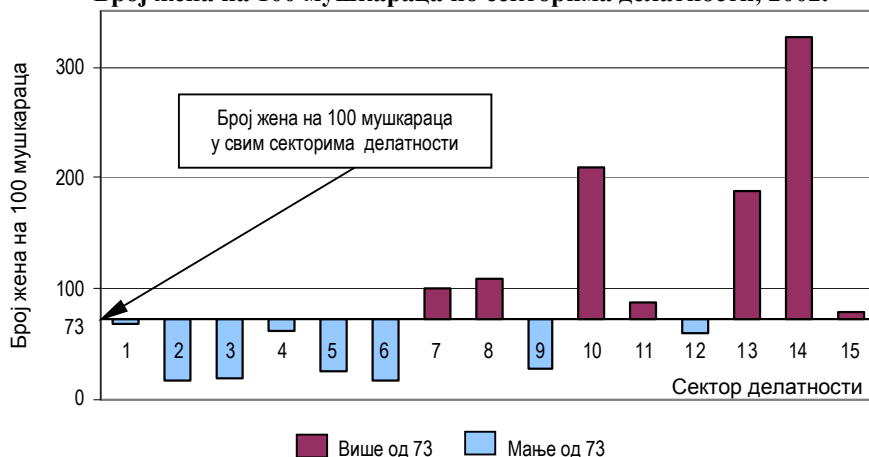
### Активно становништво према полу и старости, 1991. и 2002.

Старост	1991					2002				
	жене	муш-карци	структура (%)		број жена на 100 муш-караца	жене	муш-карци	структура (%)		број жена на 100 муш-караца
			жене	муш-карци				жене	муш-карци	
Укупно	1543249	2079648	100.0	100.0	74	1474242	1923985	100.0	100.0	77
15 - 19	45213	65161	2.9	3.1	69	37178	55818	2.5	2.9	67
20 - 24	146051	188227	9.5	9.1	78	128604	177775	8.7	9.2	72
25 - 29	187459	222867	12.1	10.7	84	178135	220784	12.1	11.5	81
30 - 34	218589	260804	14.2	12.5	84	191386	224421	13.0	11.7	85
35 - 39	242733	302141	15.7	14.5	80	199326	229377	13.5	11.9	87
40 - 44	212451	270917	13.8	13.0	78	215153	248802	14.6	12.9	86
45 - 49	122667	180785	7.9	8.7	68	226295	284135	15.3	14.8	80
50 - 54	109988	202095	7.1	9.7	54	170514	235398	11.6	12.2	72
55 - 59	83942	160160	5.4	7.7	52	47020	124446	3.2	6.5	38
60 - 64	69374	95980	4.5	4.6	72	26130	52091	1.8	2.7	50
65 - 69	56299	67651	3.6	3.3	83	19000	24118	1.3	1.3	79
70 - 74	19771	22223	1.3	1.1	89	18838	18916	1.3	1.0	100
75 +	18737	28037	1.2	1.3	67	10129	18593	0.7	1.0	54
Непознато	9975	12600	0.6	0.6	79	6534	9311	0.4	0.5	70

**Активно становништво које обавља занимање,  
према полу и делатности, 2002.**

Сектор делатности	Укупно	Жене	Мушкарци	Структура (%)		Број жена на 100 мушкараца
				жене	мушкарци	
Укупно	2642987	1117202	1525785	100.0	100.0	73
1. Пољопривреда, лов и шумарство	580339	237496	342843	21.3	22.5	69
2. Рибарство	1489	210	1279	0.0	0.1	16
3. Вађење руда и камена	35495	6019	29476	0.5	1.9	20
4. Прерађивачка индустрија	630129	239341	390788	21.4	25.6	61
5. Произ.ел.енергије, гаса и воде	46101	9434	36667	0.8	2.4	26
6. Грађевинарство	118801	16277	102524	1.5	6.7	16
7. Трговина на велико и мало и оправка	327547	164058	163489	14.7	10.7	100
8. Хотели и ресторани	63429	33127	30302	3.0	2.0	109
9. Саобраћај, складиштење и везе	146066	32123	113943	2.9	7.5	28
10. Финансијско посредовање	36657	24785	11872	2.2	0.8	209
11. Послови с некретнинама, изнајмљивање	82269	38193	44076	3.4	2.9	87
12. Државна управа и социјално осигурање	131655	48718	82937	4.4	5.4	59
13. Образовање	122218	79982	42236	7.2	2.8	189
14. Здравствени и социјални рад	168431	129104	39327	11.6	2.6	328
15. Друге комуналне друштвене и личне услуге	76417	33455	42962	3.0	2.8	78

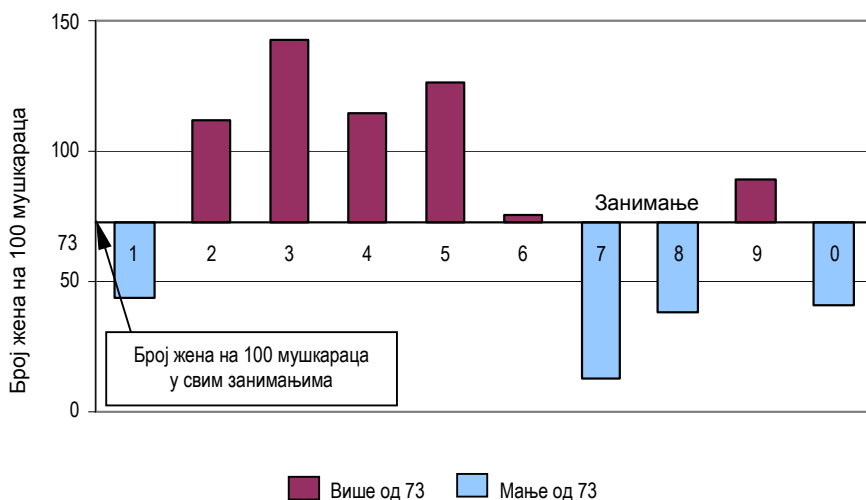
**Број жена на 100 мушкараца по секторима делатности, 2002.**



## Активно становништво према полу и занимању, 2002.

Занимање	Укупно	Жене	Муш - карци	Структура (%)		Број жена на 100 муш - караца
				жене	мушкарци	
Укупно	2642987	1117202	1525785	100.0	100.0	73
1. Законодавци, функционери и руководиоци-менаџери	110979	33836	77143	3.0	5.1	44
2. Стручњаци	206476	109103	97373	9.8	6.4	112
3. Стручни сарадници и техничари	450889	265686	185203	23.8	12.1	143
4. Службеници	151736	81032	70704	7.3	4.6	115
5. Услужни радници и трговци	276050	154355	121695	13.8	8.0	127
6. Радници у пољопривреди, рибарству и шумарству	504692	216840	287852	19.4	18.9	75
7. Занатлије и сродни радници	292199	33035	259164	3.0	17.0	13
8. Руковаоци машинама и уређајима и монтери	328891	90071	238820	8.1	15.7	38
9. Основна-једноставна занимања	222376	104788	117588	9.4	7.7	89
10. Остали и непознато	98699	28456	70243	2.5	4.6	41

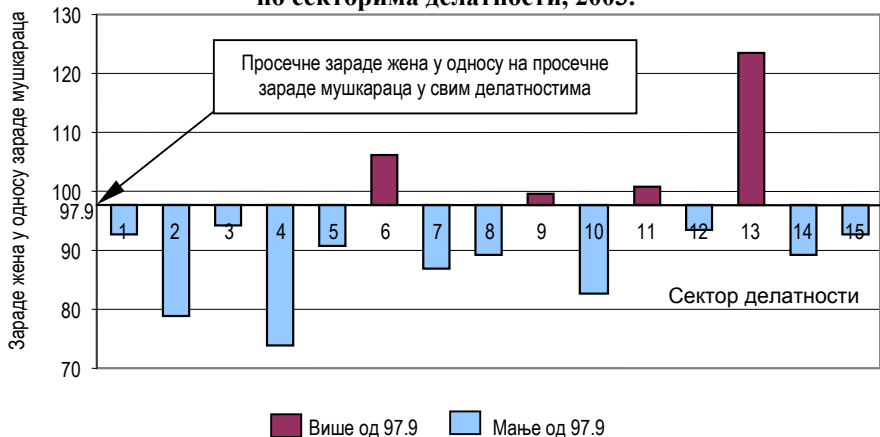
## Број жена на 100 мушкараца по занимањима, 2002.



## Просечне зараде према полу и секторима делатности, 2003.

Сектор делатности	Просечне зараде			Однос просечних зарада жена и мушкараца у односу на укупне зараде		Просечне зараде жена у односу на просечне зараде мушкараца
	укупно	жене	муш - карци	жене	муш - карци	
Укупно	17258	17056	17419	98.8	100.9	97.9
1. Пољопривреда, лов и шумарство	12919	12213	13164	94.5	101.9	92.8
2. Рибарство	15623	12831	16263	82.1	104.1	78.9
3. Вађење руда и камена	21266	20258	21458	95.3	100.9	94.4
4. Прерађивачка индустрија	13234	10860	14639	82.1	110.6	74.2
5. Произ.ел.енергије, гаса и воде	23338	21626	23768	92.7	101.8	91.0
6. Грађевинарство	15946	16781	15791	105.2	99.0	106.3
7. Трговина на велико и мало и оправка	14066	13103	15019	93.2	106.8	87.2
8. Хотели и ресторани	12257	11682	13094	95.3	106.8	89.2
9. Саобраћај, складиштење и везе	20132	20075	20153	99.7	100.1	99.6
10. Финансијско посредовање	33576	31564	38030	94.0	113.3	83.0
11. Послови с некретнинама, изнајмљивање	20842	20944	20758	100.5	99.6	100.9
12. Државна управа и социјално осигурање	24178	23490	25125	97.2	103.9	93.5
13. Образовање	21093	22579	18247	107.0	86.5	123.7
14. Здравствени и социјални рад	19064	18558	20809	97.3	109.2	89.2
15. Друге комуналне друштвене и личне услуге	20411	19513	21024	95.6	103.0	92.8

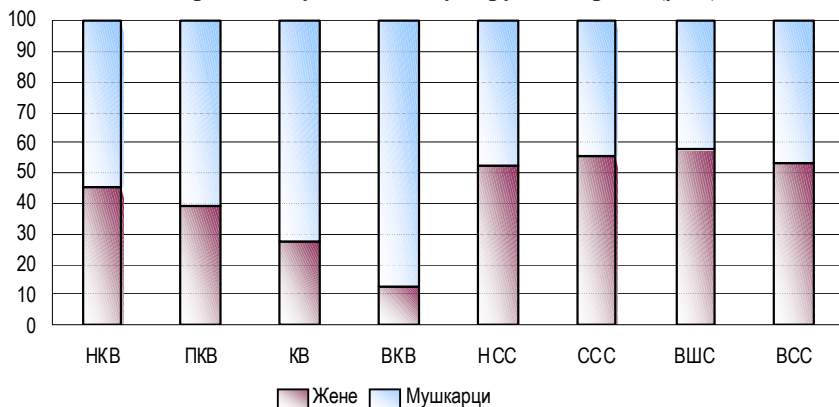
### Просечне зараде жена у односу на просечне зараде мушкараца по секторима делатности, 2003.



## Запослени у предузећима, установама и организацијама према полу и степену стручне спреме (у %), 2003.

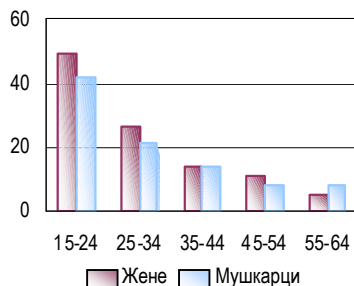
Степен стручне спреме	Структура (%)		Број жена на 100 мушкараца
	жене	мушкарци	
Укупно	44.3	55.7	80
Неквалификовани (НКВ)	45.4	54.6	83
Полуквалификовани (ПКВ)	39.4	60.6	65
Квалификовани (КВ)	27.4	72.6	38
Висококвалификовани (ВКВ)	12.8	87.2	15
Нижа стручна спрема (НСС)	52.2	47.8	109
Средња стручна спрема (ССС)	55.9	44.1	127
Виша стручна спрема (ВШС)	57.6	42.4	136
Висока стручна спрема (ВСС)	53.2	46.8	114

### Запослени према полу, по степену стручне спреме (у %), 2003.



### Стопа незапослености према ИЛО дефиницији, по полу и старости, 2003.

Старост	Укупно	Жене	Мушкарци
Укупно	14.6	15.8	13.8
15 - 24	44.8	49.3	42.0
25 - 34	23.5	26.4	21.3
35 - 44	13.8	14.1	13.6
45 - 54	9.3	10.8	8.0
55 - 64	6.7	4.6	7.9





## 8. Доношење одлука

- ❑ **Посланици Народне скупштине и министри Владе** представљају носиоце законодавне и извршне власти једне земље.
- ❑ **Занимање** представља обављање одређених врста послова у циљу стицања средстава за живот.
- ❑ **Научни радници - истраживачи** јесу лица са високом стручном спремом која активно учествују у научноистраживачким пословима и активно раде на научноистраживачким или истраживачко - развојним пословима.
- ❑ **Стручни сарадници** немају научна нити истраживачка звања, већ сарађују са истраживачима обављајући стручне или техничке послове.

### Посланици Народне скупштине Републике Србије и министри Владе према полу, 2002. и 2004.

Година	Број посланика		Број жена посланика на 100 мушкараца посланика	Број министара	
	жене	мушкарци		жене	мушкарци
2002	31	219	14	4	15
2004	27	223	12	2	15

### Посланици Народне скупштине Републике Србије и министри Владе према полу (у %), 2002. и 2004.

Година	Посланици (%)		Министри (%)	
	жене	мушкарци	жене	мушкарци
2002	12.4	87.6	21.1	78.9
2004	10.8	89.2	11.8	88.2

### Број законодаваца, функционера и руководилаца према полу, 2002.

Врсте занимања	Жене	Мушкарци	Жене (%)	Мушкарци (%)	Број жена на 100 мушкараца
Законодавци	85	330	20.5	79.5	26
Владини функционери	605	1390	30.3	69.7	44
Руководиоци локалне управе	331	846	28.1	71.9	39
Функционери организација од посебног значаја	142	263	35.1	64.9	54
Директори и извршни руководиоци	5365	15888	25.2	74.8	34
Руководиоци - менаџери привредних сектора	5148	13200	28.1	71.9	39
Остали руководиоци - менаџери сектора	5513	6356	46.4	53.6	87
Руководиоци - менаџери малих предузећа	16647	38870	30.0	70.0	43

## Становништво према полу и изабраним занимањима, 2002.

Групе занимања	Жене	Мушкарци	Жене (%)	Мушкарци (%)	Број жена на 100 мушкараца
Рониоци и кесонци	0	35	0.0	100.0	0
Посаде бродских палуба и сродни	1	689	0.1	99.9	0
Зидари циглом и каменом	89	17625	0.5	99.5	1
Возачи аутомобила, таксија и лаких камиона	369	55352	0.7	99.3	1
Возачи тешких камиона	111	13077	0.8	99.2	1
Туристички водичи	181	189	48.9	51.1	96
Монтери електронске опреме у серијској производњи	352	364	49.2	50.8	97
Крзнари и сродни	71	72	49.7	50.3	99
Штампари сито штампом	125	124	50.2	49.8	101
Конобари и бармени	17785	17588	50.3	49.7	101
Књижевници, новинари и остали публицисти	3442	3367	50.6	49.4	102
Стручни сарадници у настави предшколског васпитања	9471	232	97.6	2.4	4082
Стручњаци породилства и неговатељства	837	18	97.9	2.1	4650
Медицинске сестре-неговатељице	38108	575	98.5	1.5	6627
Стенографи и дактилографи	13906	191	98.6	1.4	7281
Бабице	2236	7	99.7	0.3	31943

## Број научних радника и стручних сарадника према полу, 2000 – 2002.

Научни радници и стручни сарадници	2000			2001			2002		
	жене	мушкарци	број жена на 100 мушкараца	жене	мушкарци	број жена на 100 мушкараца	жене	мушкарци	број жена на 100 мушкараца
Научни радници - истраживачи	4815	7154	67	4246	5825	73	4663	6192	75
Стручни сарадници	2697	2751	98	2513	2005	125	2475	2156	115



**Statistical Office of the Republic of Serbia**

**ISBN 86-84433-34-3**

# **Women and Men in Serbia**

**Belgrade, 2005  
First Issue**

**Publisher:** Statistical Office of the Republic of Serbia  
St. Milan Rakic 5, Belgrade  
Phone: +381 11 2412 922, fax: +381 11 411 260

**For publisher:** Dragan Vukmirovic, PhD, Director

**Editorial Board:** Vladimir Stankovic, Dragana Djokovic-Papic,  
Selena Jelenkovic, Petar Vujnovic,  
Jovanka Salinovic, Zvonko Stajner, MA

**Editing:** Velizar Prokopic, Ana Krkotic

**Translation:** Tatjana Cosovic

**Covers Design:** Aleksandar Bjedov

**Press:** "Publikum"  
St. Slavko Rodic 6, Belgrade

**Circulation:** 1000 copies

**No part of this publication may be reproduced or transmitted  
without indicating the original source**

## PREFACE

The publication "Women and Men in Serbia" is the result of the increasing need of users to monitor the state in society also through statistical data shown by sex.

The Government of the Republic of Serbia formed the Council for the Gender Equality Rights between Sexes, with the aim to create conditions for equal gender opportunities, as well as the Working Group for monitoring the realization of Millennium Development Goals and plans defined by the Millennium Declaration of the United Nations. All eight of these goals are related to gender equality, while two of them deal directly with gender equality. Regular, systematic monitoring of corresponding statistical indicators and their promotion is needed for the analysis of the state of affairs and the adoption of adequate policy measures and monitoring their realization. This publication, therefore, represents the beginning of building a sustainable institutional programme of gender statistics.

This publication of the Statistical Office of the Republic of Serbia offers a wider choice of demographic and other data, shown by sex, from the following fields:

- General Indicators
- Population
- Health
- Education
- Social Welfare
- Crime
- Employment and Earnings
- Decision Making.

We are especially grateful to the UNDP Office in Belgrade for the advisory and financial help needed for preparing this publication.

Belgrade, March 8, 2005

DIRECTOR,  
Dragan Vukmirovic, PhD



## CONTENTS

Preface	53
1. General Indicators	57
2. Population	63
3. Health	73
4. Education	80
5. Social Welfare	88
6. Crime	90
7. Employment and Earnings	93
8. Decision Making	98





# 1. General Indicators

- ❑ **Data on the total area** of the Republic of Serbia include figures on the areas of Central Serbia and Vojvodina, without data on Kosovo and Metohija. All data in this publication refer to the above-mentioned territory.
- ❑ The **number of settlements** of the Republic of Serbia refers to the number of **settlements** of Central Serbia and Vojvodina.
- ❑ **Data on the number of inhabitants** were collected in censuses carried out from 1948 to 2002. In all seven censuses after World War II, every inhabitant with permanent residence had to be registered even if he/she was absent at the time of the census due to different reasons (travel, schooling, work abroad, military service, etc.) There is no complete comparison between the permanent and the entire population in the censuses. In censuses 1971-1991, besides the population in the country, the citizens who worked or lived abroad were also included in the permanent population. The citizens who worked or lived abroad shorter than a year were included in the 2002 Census, as well as citizens who lived or worked in our country for a year or longer.
- ❑ The **mean age of population** represents the median age at the moment of carrying out a census. It is calculated as a weighted arithmetic mean. The ageing process begins when the average age surpasses 30 years of age.
- ❑ The **life expectancy of women and men** shows the average age a liveborn baby will live to.
- ❑ The **ageing index** shows the ratio between the number of people aged 60 or over and the number of inhabitants below the age of 19. When the ageing index surpasses the value of 0.4, the population has already entered the process of ageing.
- ❑ The **total age dependency ratio** shows to which degree the working population is burdened by the contingent of children under 15 and old inhabitants over 65. The value under 100 shows the economic burden index of the working-age population contingent.
- ❑ The **population by sex and age** represents the number of persons of a particular sex, grouped according to age. The **table** shows the age-sex structure over absolute frequencies and/or over the percentage distribution. The **age pyramid** is a graphic presentation of the age-sex structure.
- ❑ **Population projections** represent the number of inhabitants projected for a particular year. The published data represent a middle-low variant. This variant represents a combination of hypotheses about middle-low fertility rates, changeable mortality rates and changeable migrations in the projected period.

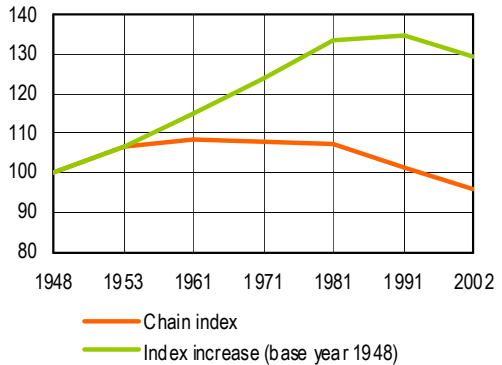
## Total area and population density

Territory	Area km <sup>2</sup>	Number of settlements	1991		2002	
			Population	Population density	Population	Population density
Republic of Serbia <sup>1)</sup>	77474	6155	7822795	101	7498001	97

<sup>1)</sup> Without Kosovo and Metohija.

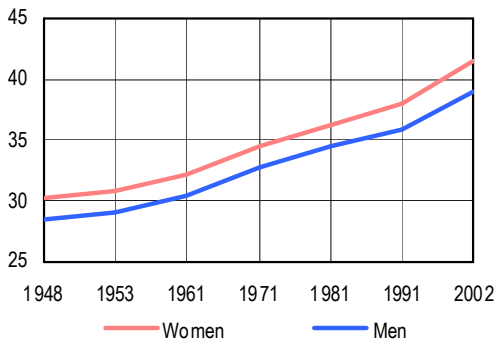
## Population growth/fall by censuses, 1948 - 2002

Year	Population	Chain index	Index increase (base year 1948)
1948	5794932	–	100.0
1953	6163246	106.4	106.4
1961	6678239	108.4	115.2
1971	7202898	107.9	124.3
1981	7729236	107.3	133.4
1991	7822795	101.2	135.0
2002	7498001	95.8	129.4



## Mean age of population by sex and censuses, 1948 – 2002

Year	Mean age		
	Total	Women	Men
1948	29.3	30.2	28.4
1953	29.9	30.8	29.0
1961	31.3	32.1	30.4
1971	33.6	34.5	32.7
1981	35.4	36.3	34.5
1991	37.0	38.0	35.9
2002	40.2	41.5	39.0



## Mean age of population by major contingents, 2002

Major contingents	Mean age of population		
	Total	Women	Men
Total	40.2	41.5	39.0
0 - 17	9.6	9.7	9.6
15 - 49	33.1	33.2	33.0
15 - 64	39.7	40.0	39.4
15 +	46.3	47.4	45.2
18 +	47.8	48.8	46.7
65 +	72.9	73.2	72.5
80 +	84.0	84.1	84.0

## Life expectancy of women and men, 2002

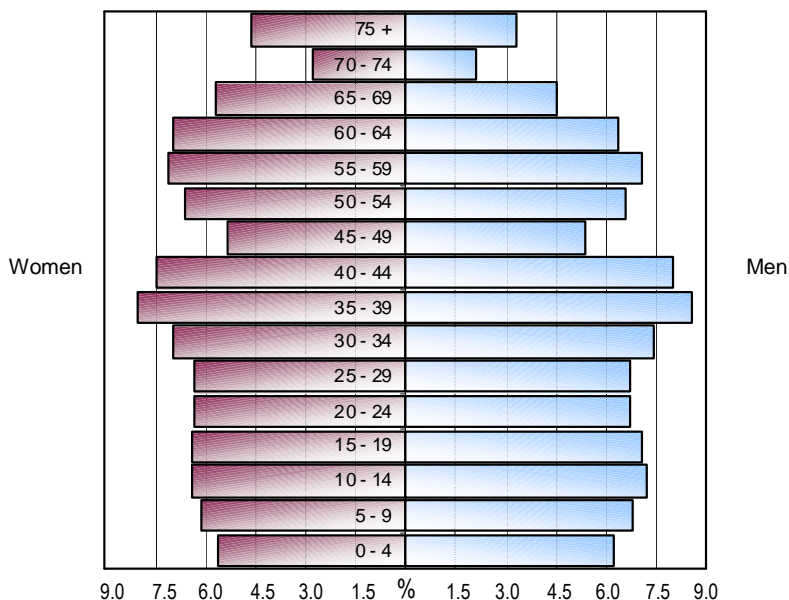
Year	Women	Men
2002	75.0	69.7

## Ageing index and dependency ratio by sex, 1991 and 2002

	1991			2002		
	Total	Women	Men	Total	Women	Men
Ageing index (60+/0 – 19)	0.7	0.8	0.6	1.0	1.2	0.9
Total dependency ratio	44.6	46.3	42.9	48.0	50.8	45.3
Child dependency ratio	27.8	26.9	28.8	23.4	22.6	24.2
Elderly dependency ratio	16.8	19.4	14.1	24.6	28.2	21.0

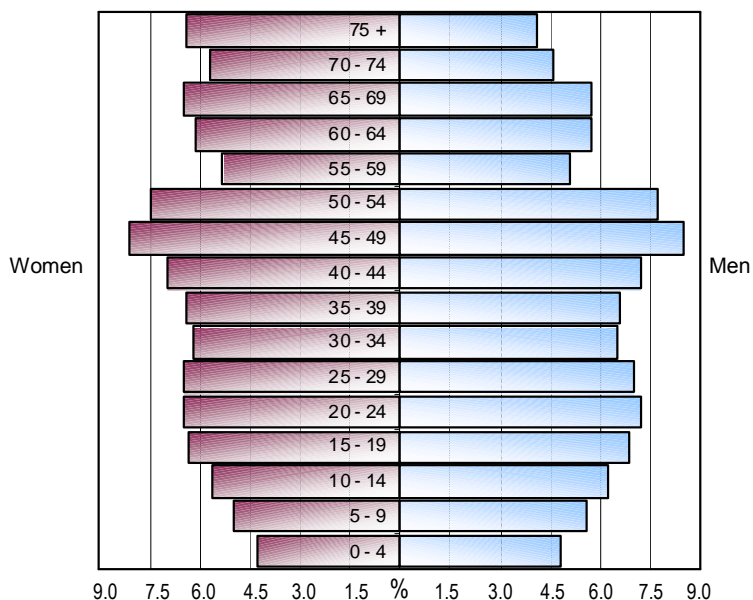
## Population by sex and age, 1991

Age	Women	Men	Percentage distribution		Women per 100 men
			Women	Men	
Total	3981078	3841717	100	100	104
0 - 4	223014	235140	5.6	6.1	95
5 - 9	243732	256670	6.1	6.7	95
10 - 14	256688	271672	6.4	7.1	94
15 - 19	255218	267406	6.4	7.0	95
20 - 24	249636	255101	6.3	6.6	98
25 - 29	252244	255314	6.3	6.6	99
30 - 34	278968	281118	7.0	7.3	99
35 - 39	319761	326262	8.0	8.5	98
40 - 44	298229	301706	7.5	7.9	99
45 - 49	209946	205833	5.3	5.4	102
50 - 54	261206	249583	6.6	6.5	105
55 - 59	284329	268109	7.1	7.0	106
60 - 64	277774	241774	7.0	6.3	115
65 - 69	226324	169577	5.7	4.4	133
70 - 74	109550	79642	2.8	2.1	138
75 +	184871	125651	4.6	3.3	147
Unknown	49588	51159	1.2	1.3	97



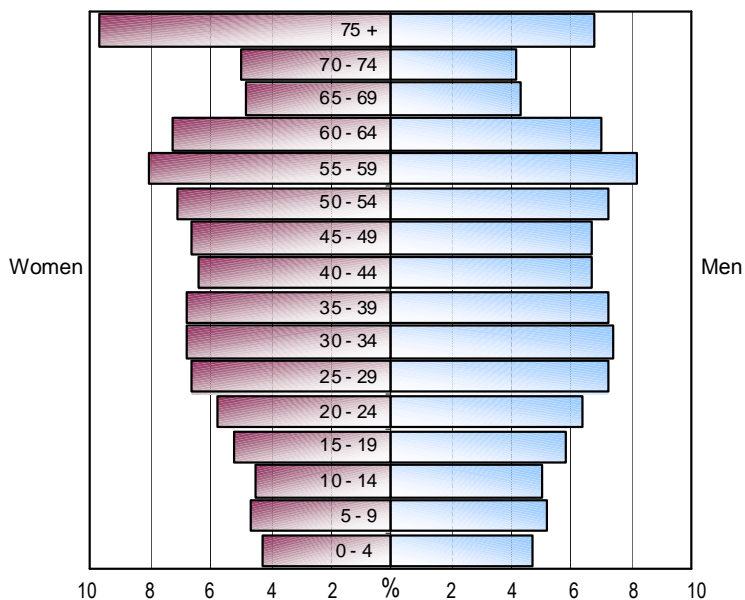
## Population by sex and age, 2002

Age	Women	Men	Percentage distribution		Women per 100 men
			Women	Men	
Total	3852071	3645930	100.0	100.0	106
0 - 4	166587	175748	4.3	4.8	95
5 - 9	191537	203059	5.0	5.6	94
10 - 14	214379	225451	5.6	6.2	95
15 - 19	242298	253353	6.3	6.9	96
20 - 24	251197	261232	6.5	7.2	96
25 - 29	250930	253636	6.5	7.0	99
30 - 34	238894	237553	6.2	6.5	101
35 - 39	245457	240552	6.4	6.6	102
40 - 44	268757	263071	7.0	7.2	102
45 - 49	311784	309769	8.1	8.5	101
50 - 54	290047	281306	7.5	7.7	103
55 - 59	202614	186571	5.3	5.1	109
60 - 64	236108	207676	6.1	5.7	114
65 - 69	250826	209580	6.5	5.7	120
70 - 74	220106	167178	5.7	4.6	132
75 +	244943	147872	6.4	4.1	166
Unknown	25607	22323	0.7	0.6	115



## Population projection by sex and age, 2012

Age	Women	Men	Percentage distribution		Women per 100 men
			Women	Men	
Total	3673414	3488483	100.0	100.0	105
0 - 4	158181	164350	4.3	4.7	96
5 - 9	174392	180633	4.7	5.2	97
10 - 14	166846	175387	4.5	5.0	95
15 - 19	191946	202696	5.2	5.8	95
20 - 24	214575	224435	5.8	6.4	96
25 - 29	242073	251568	6.6	7.2	96
30 - 34	250487	258936	6.8	7.4	97
35 - 39	249576	250665	6.8	7.2	100
40 - 44	236705	233407	6.4	6.7	101
45 - 49	241863	233895	6.6	6.7	103
50 - 54	261993	250628	7.1	7.2	105
55 - 59	298383	285087	8.1	8.2	105
60 - 64	269039	245461	7.3	7.0	110
65 - 69	177144	149563	4.8	4.3	118
70 - 74	184945	145368	5.0	4.2	127
75 +	355266	236404	9.7	6.8	150



## 2. Population

- ❑ A **liveborn baby** is considered the one who, at birth, showed the signs of life (breathing, normal heart function).
- ❑ Data on **national or ethnic affiliation** are obtained on the basis of free declaration by population or parents (guardians) in the case when children are under the age of 15.
- ❑ Data on **marital status** are shown for the population aged 15 and over, and refer to the legal status of entities (legal marital status), and not to the factual state within family units.
- ❑ **Native population** represents people who have lived in the same place since birth.
- ❑ **Immigrant population** represents the contingent of persons who moved from their place of birth or a previous residence to their present residence.
- ❑ A **household** is every family community or any other community of persons who live and spend their income together in order to satisfy basic necessities (accommodation, food, etc.)

### Population by sex and age groups, 2002

Age	Total	Women	Men	Percentage distribution		Women per 100 men
				Women	Men	
Total	7498001	3852071	3645930	100.0	100.0	106
0 - 19	1672421	814805	857616	21.2	23.5	95
20 - 39	1979451	986478	992973	25.6	27.2	99
40 - 59	2113919	1073202	1040717	27.9	28.5	103
60 - 79	1538812	859826	678986	22.3	18.6	127
80 +	145477	92157	53320	2.4	1.5	173
Unknown	47921	25603	22318	0.7	0.6	115



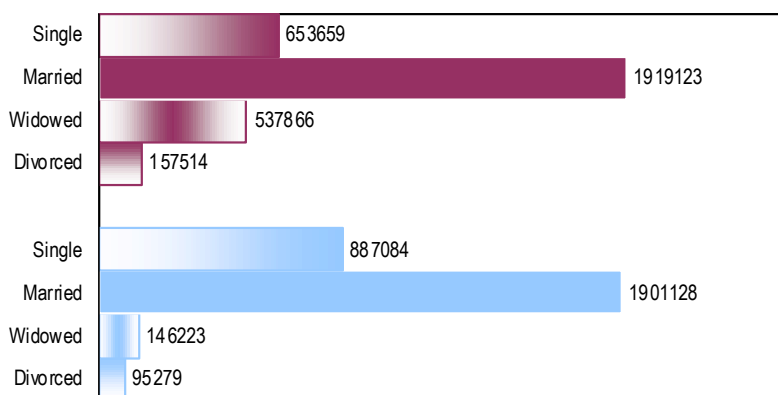
## Population by sex and national or ethnic groups, 2002

National or ethnic groups	Total	Women	Men	Percentage distribution		Women per 100 men
				Women	Men	
Total	7498001	3852071	3645930	100.0	100.0	106
Serbs	6212838	3182482	3030356	82.6	83.1	105
Montenegrins	69049	31126	37923	0.8	1.0	82
Yugoslavs	80721	43240	37481	1.1	1.0	115
Albanians	61647	30402	31245	0.8	0.9	97
Bosniaks	136087	68916	67171	1.8	1.8	103
Bulgarians	20497	9828	10669	0.3	0.3	92
Bunians	20012	10706	9306	0.3	0.3	115
Vlachs	40054	20369	19685	0.5	0.5	104
Goranci	4581	2216	2365	0.1	0.1	94
Hungarians	293299	155134	138165	4.0	3.8	112
Macedonians	25847	14220	11627	0.4	0.3	122
Muslims	19503	9731	9772	0.3	0.3	100
Germans	3901	2276	1625	0.1	0.0	140
Roma	108193	53662	54531	1.4	1.5	98
Romanians	34576	18789	15787	0.5	0.4	119
Russians	2588	1904	684	0.0	0.0	278
Ruthenians	15905	8223	7682	0.2	0.2	107
Slovaks	59021	30843	28178	0.8	0.8	110
Slovenians	5104	3125	1979	0.1	0.1	158
Ukrainians	5354	3015	2339	0.1	0.1	129
Croatians	70602	41875	28727	1.1	0.8	146
Czechs	2211	1240	971	0.0	0.0	128
Other	11711	5502	6209	0.1	0.2	89
Non declared and undefined	107732	57451	50281	1.5	1.4	114
Regional affiliation	11485	5995	5490	0.2	0.2	109
Unknown	75483	39801	35682	1.0	1.0	112

## Population aged 15 and over by marital status, sex and age, 2002

Age	Marital status									
	Single		Married		Widowed		Divorced		Unknown	
	Women	Men	Women	Men	Women	Men	Women	Men	Women	Men
Total	653659	887084	1919123	1901128	537866	146223	157514	95279	11402	11953
15 - 20	227050	247170	12137	2363	87	15	333	114	2691	3691
20 - 24	175454	235040	72098	24555	423	44	2403	557	819	1036
25 - 29	94285	151643	147731	98201	1244	172	7128	3002	542	618
30 - 34	41910	78628	182221	151621	2695	374	11603	6456	465	474
35 - 39	24540	51089	199951	178064	5008	796	15501	10183	457	420
40 - 44	18263	38375	220779	208775	9719	1817	19544	13663	452	441
45 - 49	16562	30626	251443	257106	19623	4179	23604	17374	552	484
50 - 54	12757	17992	224408	240779	30859	6757	21478	15367	545	411
55 - 59	7378	8139	147152	161807	35310	7887	12320	8449	454	289
60 - 64	8023	7313	154269	178324	60515	14220	12824	7493	477	326
65 - 69	7926	5996	139702	173019	90520	24285	12162	5991	516	289
70 - 74	6375	3912	97298	127605	106321	31928	9663	3512	449	221
75 +	6746	2633	58794	90251	170781	52445	8070	2296	552	247
Unknown	6390	8528	11140	8658	4761	1304	881	822	2431	3006

## Population aged 15 and over by marital status, 2002

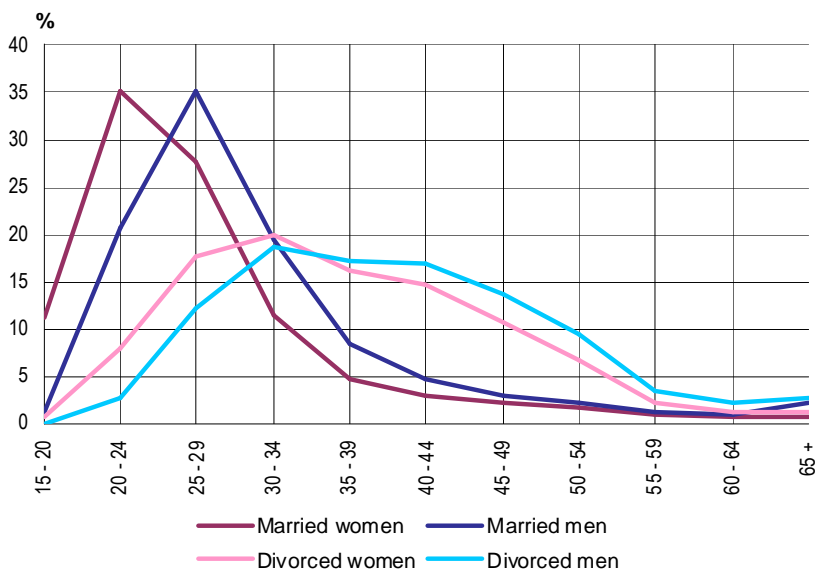


**Population aged 15 and over by marital status,  
sex and age, 2002 (percentage distribution)**

Age	Marital status									
	Single		Married		Widowed		Divorced		Unknown	
	Women	Men	Women	Men	Women	Men	Women	Men	Women	Men
Total	100.0	100.0	100.0	100.0	100.0	100.0	100.0	100.0	100.0	100.0
15 - 20	34.7	27.9	0.6	0.1	0.0	0.0	0.2	0.1	23.6	30.9
20 - 24	26.8	26.5	3.8	1.3	0.1	0.0	1.5	0.6	7.2	8.7
25 - 29	14.4	17.1	7.7	5.2	0.2	0.1	4.5	3.2	4.8	5.2
30 - 34	6.4	8.9	9.5	8.0	0.5	0.3	7.4	6.8	4.1	4.0
35 - 39	3.8	5.8	10.4	9.4	0.9	0.5	9.8	10.7	4.0	3.5
40 - 44	2.8	4.3	11.5	11.0	1.8	1.2	12.4	14.3	4.0	3.7
45 - 49	2.5	3.5	13.1	13.5	3.6	2.9	15.0	18.2	4.8	4.0
50 - 54	2.0	2.0	11.7	12.7	5.7	4.6	13.6	16.1	4.8	3.4
55 - 59	1.1	0.9	7.7	8.5	6.6	5.4	7.8	8.9	4.0	2.4
60 - 64	1.2	0.8	8.0	9.4	11.3	9.7	8.1	7.9	4.2	2.7
65 - 69	1.2	0.7	7.3	9.1	16.8	16.6	7.7	6.3	4.5	2.4
70 - 74	1.0	0.4	5.1	6.7	19.8	21.8	6.1	3.7	3.9	1.8
75 +	1.0	0.3	3.1	4.7	31.8	35.9	5.1	2.4	4.8	2.1
Unknown	1.0	1.0	0.6	0.5	0.9	0.9	0.6	0.9	21.3	25.1

## Marriages and divorces by age of married and divorced, 2002

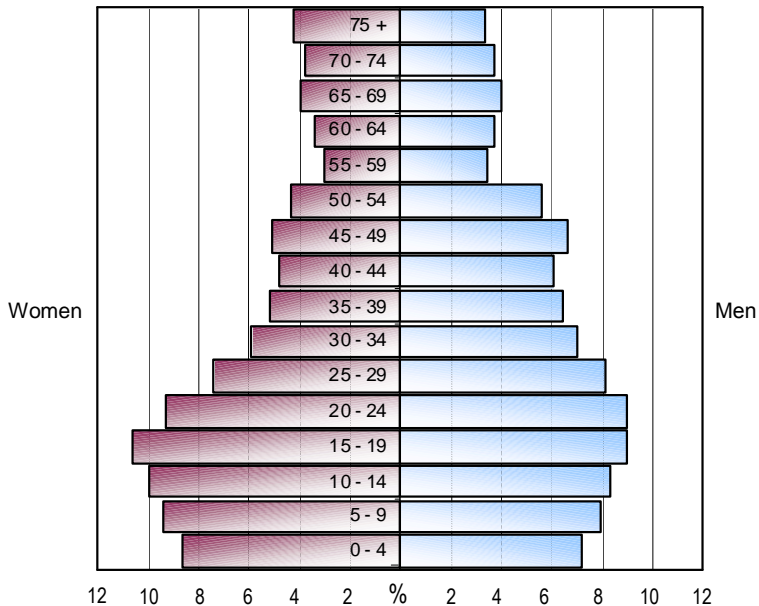
Age	Marriages		Divorces		Marriages (%)		Divorces (%)	
	Women	Men	Women	Men	Women	Men	Women	Men
Total	41947	41947	9982	9982	100.0	100.0	100.0	100.0
15 - 20	4741	525	73	10	11.3	1.3	0.7	0.1
20 - 24	14731	8680	804	271	35.1	20.7	8.1	2.7
25 - 29	11595	14713	1761	1224	27.6	35.1	17.6	12.3
30 - 34	4778	8130	1996	1861	11.4	19.4	20.0	18.6
35 - 39	1959	3570	1605	1712	4.7	8.5	16.1	17.2
40 - 44	1230	1956	1463	1689	2.9	4.7	14.7	16.9
45 - 49	982	1243	1083	1371	2.3	3.0	10.8	13.7
50 - 54	702	945	671	946	1.7	2.3	6.7	9.5
55 - 59	402	504	229	363	1.0	1.2	2.3	3.6
60 - 64	273	455	119	217	0.7	1.1	1.2	2.2
65 +	330	926	122	280	0.8	2.2	1.2	2.8
Unknown	224	300	56	38	0.5	0.7	0.6	0.4



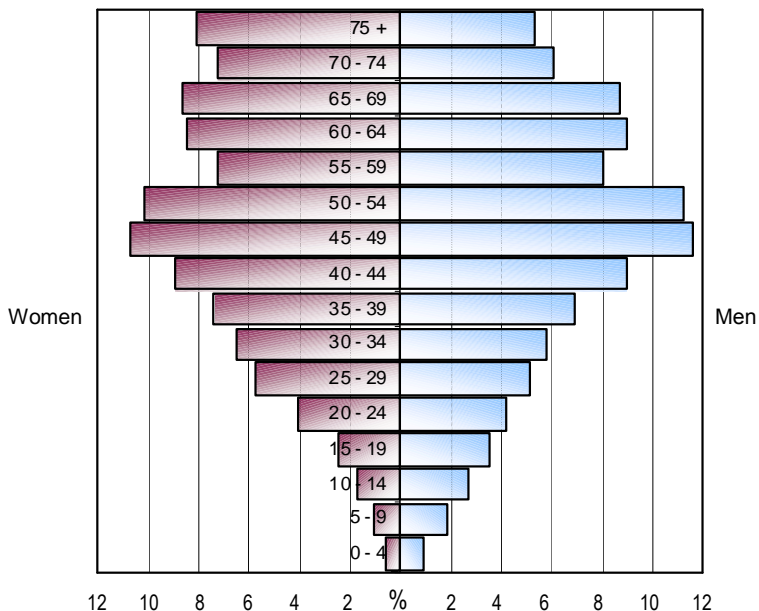
## Native and migrated population by sex and age, 2002

Age	Native		Migrated		Native (%)		Migrated (%)		Native women per 100 men	Migrated women per 100 men
	Women	Men	Women	Men	Women	Men	Women	Men		
Total	1790042	2275734	2062029	1370196	100	100	100	100	79	150
0 - 4	155233	163774	11358	11979	8.7	7.2	0.6	0.9	95	95
5 - 9	168315	179066	23222	23993	9.4	7.9	1.1	1.8	94	97
10 - 14	179267	188857	35112	36594	10.0	8.3	1.7	2.7	95	96
15 - 19	190145	205809	52153	47544	10.6	9.0	2.5	3.5	92	110
20 - 24	165806	204368	85391	56864	9.3	9.0	4.1	4.2	81	150
25 - 29	131773	184474	119157	69162	7.4	8.1	5.8	5.1	71	172
30 - 34	105071	158321	133823	79232	5.9	7.0	6.5	5.8	66	169
35 - 39	92743	145713	152714	94839	5.2	6.4	7.4	6.9	64	161
40 - 44	86353	139378	182404	123693	4.8	6.1	8.9	9.0	62	147
45 - 49	90325	150253	221459	159516	5.1	6.6	10.7	11.6	60	139
50 - 54	79119	127404	210928	153902	4.4	5.6	10.2	11.2	62	137
55 - 59	53125	77176	149489	109395	3.0	3.4	7.3	8.0	69	137
60 - 64	61227	85038	174881	122638	3.4	3.7	8.5	9.0	72	143
65 - 69	71783	91100	179043	118480	4.0	4.0	8.7	8.7	79	151
70 - 74	68746	84231	151360	82947	3.8	3.7	7.3	6.1	82	182
75 +	77533	75169	167410	72703	4.3	3.3	8.1	5.3	103	230
Unknown	13478	15603	12125	6715	0.8	0.7	0.6	0.5	86	181

### Native population by sex and age, 2002



### Migrated population by sex and age, 2002



## Immigrants by migration features, sex and age, 2002

Age	From other settlement of same municipality		From other municipality of same republic - province		Other republic - province		Former republic of the SFRY		Other countries		Unknown	
	Women	Men	Women	Men	Women	Men	Women	Men	Women	Men	Women	Men
Total	594971	323113	983301	655064	33934	26685	417988	344512	19045	11729	12790	9093
0 - 4	22195	28645	62805	75957	2237	2489	27057	31397	3486	3768	1181	1316
5 - 9	19998	26416	48789	58280	1849	2115	30339	33453	1964	1939	671	725
10 - 14	19257	21144	49160	50984	1855	1922	32381	32397	770	661	558	542
15 - 19	135128	24092	202407	79066	6536	4051	59686	38547	1618	431	1960	664
20 - 24	173183	43960	248518	113855	8649	5974	69075	44945	3037	580	2566	1007
25 - 29	69789	45056	129380	88545	4847	3901	45222	34073	2274	521	1311	804
30 - 34	34375	31429	69291	56041	2581	2064	33668	26964	1393	577	731	522
35 - 39	19051	18853	41107	34796	1527	1205	27646	24267	810	504	441	421
40 - 44	10828	10332	25318	21864	880	763	21599	20803	525	361	358	297
45 - 49	7409	5914	16837	13981	548	469	14658	14844	376	254	264	202
50 - 54	5318	3843	12615	9317	337	281	10189	9374	305	208	165	131
55 - 59	3878	2778	9914	7091	249	186	10945	9520	317	279	181	161
60 - 64	2891	2015	7528	5643	165	112	10332	8007	398	340	150	122
65 - 69	2056	1073	5163	3375	121	74	7625	5095	192	232	119	67
70 - 74	1527	630	3631	1761	79	37	4701	2218	68	57	77	40
75 +	1658	658	3835	1543	79	33	3254	1299	88	30	60	28
Unknown	66430	56275	47003	32965	1395	1009	9611	7309	1424	987	1997	2044

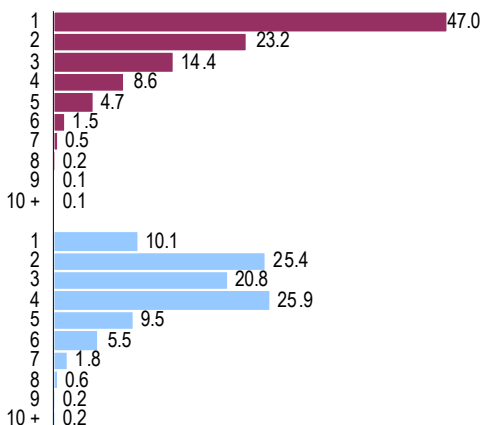
## Households by size, by age and sex of head of the household, 2002

Size of household	Sex and age of head of the household									
	15 - 24		25 - 44		45 - 59		60 +		All ages <sup>1)</sup>	
	Women	Men	Women	Men	Women	Men	Women	Men	Women	Men
Total	10668	21400	114630	499810	183960	646998	370705	671197	679963	1839405
1 member	5221	6489	24191	44689	51367	45756	238535	87857	319314	184791
2	3237	5585	31698	49672	55775	108365	66944	303542	157654	467164
3	1479	6296	31547	109377	40293	158817	24254	107810	97573	382300
4	523	2183	20172	211586	21754	209070	16094	54360	58543	477199
5	135	593	5097	61260	9502	69564	17065	42690	31799	174107
6	53	157	1312	16653	3468	34636	5180	50181	10013	101627
7	10	65	367	4269	1081	13531	1634	15848	3092	33713
8	3	16	145	1342	391	4250	549	5482	1088	11090
9	4	5	52	504	178	1587	256	1804	490	3900
10+	3	11	49	458	151	1422	194	1623	397	3514

<sup>1)</sup> "All ages" refers to the households whose heads are under 15.

## Percentage distribution of women-headed and men-headed households by size of household, 2002

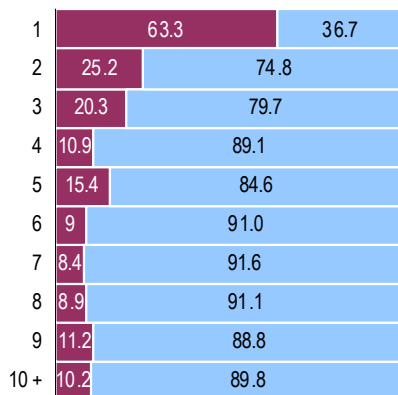
Size of household	Household heads	
	Women	Men
Total	100.0	100.0
1 member	47.0	10.1
2	23.2	25.4
3	14.4	20.8
4	8.6	25.9
5	4.7	9.5
6	1.5	5.5
7	0.5	1.8
8	0.2	0.6
9	0.1	0.2
10 +	0.1	0.2





**Percentage of households by sex of head  
and by size of household , 2002**

Size of household	Household heads		Total
	Women	Men	
Total	27.0	73.0	100.0
1 member	63.3	36.7	100.0
2	25.2	74.8	100.0
3	20.3	79.7	100.0
4	10.9	89.1	100.0
5	15.4	84.6	100.0
6	9.0	91.0	100.0
7	8.4	91.6	100.0
8	8.9	91.1	100.0
9	11.2	88.8	100.0
10 +	10.2	89.9	100.0



### 3. Health

- ❑ The **statistics of born children** include all children born in the observed year (both liveborn and stillborn children). A liveborn baby is the one who, at birth, showed the signs of life (breathing, normal heart function). A stillborn baby is the one who showed no signs of life, under the condition the baby was carried longer than 28 weeks.
- ❑ The **statistics of deaths (mortality)** include every case of death. Coding and aggregation of data on the basic death unit is done according to the International Classification of Illnesses, X Revision (MKB-10).
- ❑ **Deaths by main causes of deaths** represent the number of dead persons whose cause of death is the most frequent one.
- ❑ The **total fertility rate** represents the average number of liveborn children borne by one woman.
- ❑ The **specific fertility rates** for women aged between 15 and 19 represent the number of children whose mothers are of the mentioned age, per 1000 of women aged 15-19 in the entire population.
- ❑ The **infant mortality** represents the number of dead children aged 1 and under (since birth to the 11<sup>th</sup> month), in a particular calendar year.
- ❑ The **maternal mortality rate** represents the number of women who died during pregnancy, at delivery and in the first 40 days after delivery, owing to causes connected with these conditions, during the calendar year, per 100000 liveborn children.

#### Live births by sex, 1991 - 2002

Year	Total	Girls	Boys	Girls (%)	Boys (%)	Girls per 100 boys	Boys per 100 girls
1991	90378	43939	46439	48.6	51.4	95	106
1992	86877	42186	44691	48.6	51.4	94	106
1993	87931	42300	45631	48.1	51.9	93	108
1994	85292	41181	44111	48.3	51.7	93	107
1995	86236	41620	44616	48.3	51.7	93	107
1996	82548	39824	42724	48.2	51.8	93	107
1997	79716	38557	41159	48.4	51.6	94	107
1998	76330	37156	39174	48.7	51.3	95	105
1999	72222	34789	37433	48.2	51.8	93	108
2000	73764	35675	38089	48.4	51.6	94	107
2001	78435	38003	40432	48.5	51.5	94	106
2002	78101	37885	40216	48.5	51.5	94	106

## Live births by age of mother, 1991 and 2002

Age of mother	1991		2002		Live births (%)	
	Live births	Women	Live births	Women	1991	2002
Total	90378	3981078	78101	3852071	100.0	100
10 - 15	46	256688	61	214379	0.1	0.1
15 - 19	11102	255218	6153	242298	12.3	7.9
20 - 24	33195	249636	23730	251197	36.7	30.4
25 - 29	26883	252244	26299	250930	29.7	33.7
30 - 34	13219	278968	15005	238894	14.6	19.2
35 - 39	4668	319761	5263	245457	5.2	6.7
40 - 44	908	298229	1063	268757	1.0	1.4
45 - 49	43	209946	62	311784	0.0	0.1
50 - 54	13	261206	7	290047	0.0	0.0
Unknown	301	49588	458	25603	0.3	0.6

## Total fertility rates, 1991 - 2002

Total fertility rates	1991	1992	1993	1994	1995	1996	1997	1998	1999	2000	2001	2002
		1.7	1.7	1.7	1.6	1.6	1.6	1.5	1.5	1.4	1.4	1.5

## Specific fertility rates of women aged 15 - 19 years, 1991 - 2002

Specific fertility rates	1991	1992	1993	1994	1995	1996	1997	1998	1999	2000	2001	2002
		43.0	39.2	39.5	37.3	34.9	32.3	30.6	28.1	25.8	26.3	26.4

## Deaths by sex and age, 1991 and 2002

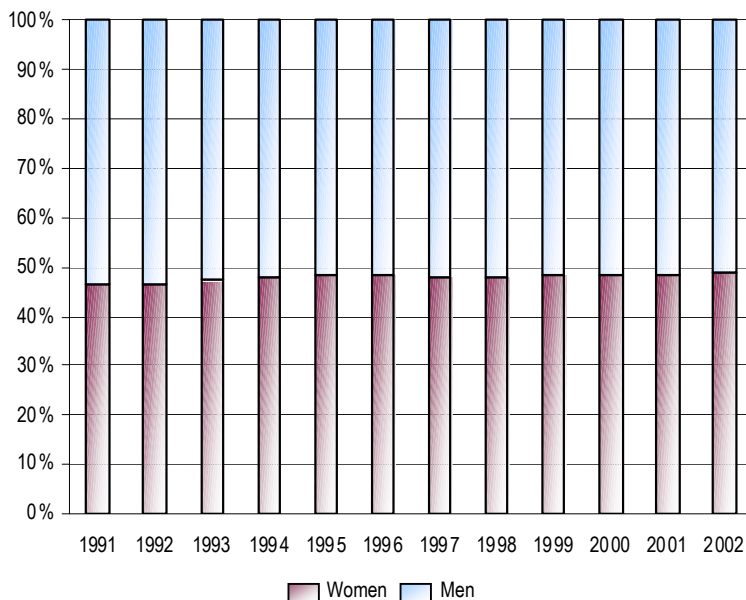
Age	1991				2002				Deaths of women per 100 deaths of men	
	Deaths of women	Women	Deaths of men	Men	Deaths of women	Women	Deaths of men	Men	1991	2002
Total	41308	3981078	47764	3841717	50079	3852071	52706	3645930	86	95
0 – 4	632	223014	884	235140	371	166591	530	175753	71	70
5 – 9	67	243732	80	256670	34	191537	48	203059	84	71
10 - 14	58	256688	94	271672	39	214379	71	225451	62	55
15 - 19	100	255218	310	267406	72	242298	146	253353	32	49
20 - 24	120	249636	502	255101	88	251197	258	261232	24	34
25 - 29	158	252244	485	255314	124	250930	309	253636	33	40
30 - 34	216	278968	658	281118	160	238894	335	237553	33	48
35 - 39	424	319761	921	326262	280	245457	453	240552	46	62
40 - 44	584	298229	1277	301706	489	268757	920	263071	46	53
45 - 49	668	209946	1363	205833	1030	311784	1957	309769	49	53
50 - 54	1289	261206	2614	249583	1494	290047	3082	281306	49	48
55 - 59	2216	284329	4491	268109	1640	202614	3284	186571	49	50
60 - 64	3495	277774	6055	241774	3113	236108	5052	207676	58	62
65 - 69	5211	226324	6362	169577	5662	250826	7984	209580	81.9	70.9
70 - 74	4400	109550	4562	79642	9133	220106	9904	167178	96.4	92.2
75 +	21647	184871	16997	125651	26328	244943	18326	147872	127.4	143.7
Unknown	23	49588	109	51159	22	25603	47	22318	21.1	46.8

## Deaths by sex and main causes of deaths, 1991 and 2002

Causes of deaths	1991				2002			
	Women	Men	Women (%)	Men (%)	Women	Men	Women (%)	Men (%)
Total	41308	47764	100.0	100.0	50079	52706	100.0	100.0
I00-I99	25521	24042	61.8	50.3	30440	26314	60.8	49.9
C00-D48	6361	8400	15.4	17.6	8021	10784	16.0	20.5
R00-R99	2584	3031	6.3	6.3	4681	5074	9.3	9.6
S00-T99	1342	4248	3.2	8.9	1063	2868	2.1	5.4
J00-J99	1654	2640	4.0	5.5	1340	2189	2.7	4.2
K00-K99	847	1661	2.1	3.5	1159	1817	2.3	3.4
E00-E99	1155	839	2.8	1.8	1539	1102	3.1	2.1
N00-N98	740	948	1.8	2.0	658	895	1.3	1.7
G00-H99	319	381	0.8	0.8	405	454	0.8	0.9
A00-B99	185	299	0.4	0.6	172	368	0.3	0.7
P00-P99	292	465	0.7	1.0	201	295	0.4	0.6
E00-E99	93	617	0.2	1.3	113	330	0.2	0.6
Q00-Q99	129	147	0.3	0.3	80	122	0.2	0.2
M00-M99	25	9	0.1	0.0	125	39	0.2	0.1
D50-D99	44	36	0.1	0.1	59	42	0.1	0.1
L00-L99	3	1	0.0	0.0	22	13	0.0	0.0
O99-O99	14	0	0.0	0.0	1	0	0.0	0.0

I00-I99	Illnesses of the bloodstream
C00-D48	Tumors
R00-R99	Symptoms, signs, pathological, clinical and laboratory medical records
S00-T99	Injuries, poisoning and the influence of external factors
J00-J99	Illnesses of respiratory organs
K00-K99	Illnesses of digestive organs
E00-E99	Illnesses of exocrine glands, nutrition and metabolism
N00-N98	Illnesses of the urinary-sexual system
G00-H99	Illnesses of the nervous system and senses
A00-B99	Infectious parasite-induced illnesses
P00-P99	States created in the prenatal period
E00-E99	Mental and behaviour disorders
Q00-Q99	Inborn anomalies, deformities and chromosome abnormalities
M00-M99	Illnesses of the muscular-skeleton system and connective tissue
D50-D99	Illnesses of blood, blood-creating organs and lowered immunity
L00-L99	Illnesses of hypodermic tissue
O99-O99	Pregnancy, delivery, 40 days after delivery

### Mortality by sex, 1991 – 2002



### Infant mortality by sex and age, 1991 and 2002

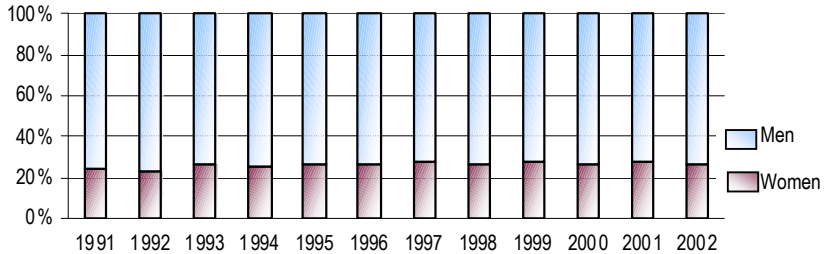
Age	1991					2002				
	Girls	Boys	Girls (%)	Boys (%)	Girls per 100 boys	Girls	Boys	Girls (%)	Boys (%)	Girls per 100 boys
Total	559	763	100.0	100.0	73	320	470	100.0	100.0	68
0 – 6 days	307	471	54.9	61.7	65	181	265	56.6	56.4	68
7 – 27 days	84	99	15.0	13.0	85	48	79	15.0	16.8	61
28 days - 2 months	46	53	8.2	6.9	87	41	76	12.8	16.2	54
3 – 11 months	122	140	21.8	18.3	87	50	50	15.6	10.6	100

## Infant mortality by sex and main causes of deaths, 1991 and 2002

Causes of deaths	1991				2002			
	Girls	Boys	Girls (%)	Boys (%)	Girls	Boys	Girls (%)	Boys (%)
Total	559	763	100.0	100.0	320	470	100.0	100.0
A00-B99	22	17	3.9	2.2	1	2	0.3	0.4
C00-D48	1	5	0.2	0.7	2	2	0.6	0.4
D50-D89	0	2	0.0	0.3	0	0	0.0	0.0
E00-E88	4	8	0.7	1.0	3	1	0.9	0.2
G00-H93	13	9	2.3	1.2	5	6	1.6	1.3
I00-I99	21	12	3.8	1.6	3	2	0.9	0.4
J00-J98	36	31	6.4	4.1	6	9	1.9	1.9
K00-K92	3	5	0.5	0.7	3	1	0.9	0.2
N00-N98	0	0	0.0	0.0	0	0	0.0	0.0
P00-P96	292	465	52.2	60.9	201	295	62.8	62.8
Q00-Q99	98	117	17.5	15.3	52	86	16.3	18.3
R00-R99	58	82	10.4	10.7	40	59	12.5	12.6
F01-F99, H00-H59, L00-L98, M00-M99	1	1	0.2	0.1	1	0	0.3	0.0
V01-Y89	10	9	1.8	1.2	3	7	0.9	1.5

A00-B99	Infectious parasite-induced illnesses
C00-D48	Tumors
D50-D89	Illnesses of blood and blood-creating organs and lowered immunity
E00-E88	Illnesses of exocrine glands, nutrition and metabolism
G00-H93	Illnesses of the nervous system and senses
I00-I99	Illnesses of the bloodstream
J00-J98	Illnesses of respiratory organs
K00-K92	Illnesses of digestive organs
N00-N98	Illnesses of the urinary-sexual system
P00-P96	Some states created in the perinatal period
Q00-Q99	Inborn anomalies, deformities and chromosome abnormalities
R00-R99	Symptoms, signs, pathological, clinical and laboratory medical records, unclassified
F01-F99, H00-H59, L00-L98, M00-M99	All other illnesses
V01-Y89	External causes of deaths

### Violent deaths by sex, 1991 - 2002



### Violent deaths by sex and age, 1991 and 2002

Age	1991				2002			
	Women	Men	Percentage distribution		Women	Men	Percentage distribution	
			Women	Men			Women	Men
Total	1342	4248	100.0	100.0	1063	2868	100.0	100.0
0 - 4	32	44	2.4	1.0	9	20	0.8	0.7
5 - 9	26	35	1.9	0.8	12	22	1.1	0.8
10 - 14	21	42	1.6	1.0	15	28	1.4	1.0
15 - 19	46	227	3.4	5.3	23	82	2.2	2.9
20 - 24	53	367	3.9	8.6	38	146	3.6	5.1
25 - 29	59	346	4.4	8.1	34	156	3.2	5.4
30 - 34	54	365	4.0	8.6	30	142	2.8	5.0
35 - 39	75	365	5.6	8.6	36	158	3.4	5.5
40 - 44	73	349	5.4	8.2	39	181	3.7	6.3
45 - 49	53	245	3.9	5.8	62	248	5.8	8.6
50 - 54	96	321	7.2	7.6	67	268	6.3	9.3
55 - 59	125	337	9.3	7.9	60	207	5.6	7.2
60 - 64	127	331	9.5	7.8	71	257	6.7	9.0
65 - 69	151	257	11.3	6.0	115	304	10.8	10.6
70 - 74	86	163	6.4	3.8	137	265	12.9	9.2
75 +	261	386	19.4	9.1	313	374	29.4	13.0
Unknown	4	68	0.3	1.6	2	10	0.2	0.3

### Maternal mortality rate, 1991 – 2002

Rate	1991	1992	1993	1994	1995	1996	1997	1998	1999	2000	2001	2002
	15.5	9.2	15.9	15.2	12.8	8.5	21.3	11.8	9.7	9.5	8.9	1.3



## 4. Education

- ❑ The term **school** refers to an educational institution or unit which deals with educational work by following the curriculum.
- ❑ The **pupils of the first class of primary schools** are children aged 7 who enrolled in the first class of the primary school, with a smaller number of children who enroll aged 6.
- ❑ **Pupils of the first class of secondary schools** are children aged 15 who enroll in grammar schools, secondary vocational training schools or art schools that last 3 or 4 years.
- ❑ Pupils of **three-year schools** receive the third degree of educational attainment, while those in **four-year schools** receive the fourth degree of educational attainment.
- ❑ A **student acquires his/her status** by enrolling in an institution of higher learning. Persons who finished a corresponding secondary school have right to enroll in the first year of studies.
- ❑ **Teachers of primary and secondary schools** represent the educational staff who take part in the preparation, organization and holding of lessons, following the curriculum.
- ❑ **Teachers of high and higher schools** are: regular professors, associate professors, docents, lecturers, lecturers at secondary and post-secondary schools, professors at post-secondary schools, working full-time or part-time.
- ❑ A **graduated student** is the person who receives a degree after finished post-secondary school, university or an arts academy.
- ❑ A **Master of Sciences** is the person who defended his/her masters thesis which was the result of his/her independent work. The student thus classified and extended the existing scientific knowledge.
- ❑ A **Doctor of Sciences** is the person who earned a masters degree, and after defending the doctorate dissertation, he/she earned a PhD degree.
- ❑ The **highest school was completed** regardless of whether education was attained through completing a regular school or school which replaces the regular one. Data are presented only for population aged 15 and over, i.e. pre-school and primary school children are excluded.

### Children enrolled in first class of primary education by sex, 1991 and 2002

Year	Enrolled children		Children aged 7		Girls enrolled per 100 boys	Girls per 100 boys aged 7
	Girls	Boys	Girls	Boys		
1991	50353	53054	48760	51342	95	95
2002	40896	43608	38259	41143	94	93

**Percentage distribution of children enrolled in first class of primary education by sex, 1991 and 2002**

Year	Enrolled children per 100 children aged 7		Enrolled children (%)	
	Girls	Boys	Girls	Boys
1991	96	97	48.7	51.3
2002	96	96	48.4	51.6

**Children enrolled in first class of secondary education by sex, 1991 and 2002**

Year	Enrolled children		Children aged 15		Girls enrolled per 100 boys	Girls per 100 boys aged 15
	Girls	Boys	Girls	Boys		
1991	45042	50098	51554	54491	90	95
2002	42918	45679	45820	48081	93	95

**Percentage distribution of children enrolled in first class of secondary education by sex, 1991 and 2002**

Year	Enrolled children per 100 children aged 15		Enrolled children (%)	
	Girls	Boys	Girls	Boys
1991	87	92	47.3	52.7
2002	94	95	48.4	51.6

**Students enrolled in high and higher education by sex, 1991 and 2002**

Year	Enrolled students		Population aged 19		Women enrolled per 100 men	Women per 100 men aged 19
	Women	Men	Women	Men		
1991	25061	24138	49194	51041	104	96
2002	37203	33062	50637	52748	112	96

**Percentage distribution of students enrolled in high and higher education  
by sex, 1991 and 2002**

Year	Enrolled students per 100 population aged 19		Enrolled students (%)	
	Women	Men	Women	Men
1991	25	24	50.9	49.1
2002	36	32	52.9	47.1

**Graduated students by sex, 1991 and 2002**

Universities	1991		2002		Women per 100 men	
	Women	Men	Women	Men	1991	2002
Universities of sciences	4787	4433	6831	4778	108	143
Universities of arts	177	98	318	172	181	185

**Masters and Doctors of Sciences by sex, 1991 and 2002**

Title	1991		2002		Women per 100 men	
	Women	Men	Women	Men	1991	2002
Master	374	896	404	835	42	48
PhD	161	462	137	313	35	44

**Percentage distribution of Masters and Doctors of Sciences by sex,  
1991 and 2002**

Title	1991		2002	
	Women	Men	Women	Men
Master	29.4	70.6	32.6	67.4
PhD	25.8	74.2	30.4	69.6

**Teachers in primary, secondary, high and higher education by sex,  
1991 and 2002**

Schools and universities	1991		2002		Women per 100 men	
	Women	Men	Women	Men	1991	2002
Primary schools	28964	15042	31378	12353	193	254
Secondary schools	13139	11980	15233	9827	110	155
Post-secondary schools	489	1314	496	807	37	61
Universities	2720	5665	2059	4933	48	42

**Percentage distribution of teachers in primary, secondary, high and higher  
education by sex, 1991 and 2002**

Schools and universities	1991		2002	
	Women	Men	Women	Men
Primary schools	65.8	34.2	71.8	28.2
Secondary schools	52.3	47.7	60.8	39.2
Post-secondary schools	27.1	72.9	38.1	61.9
Universities	32.4	67.6	29.4	70.6

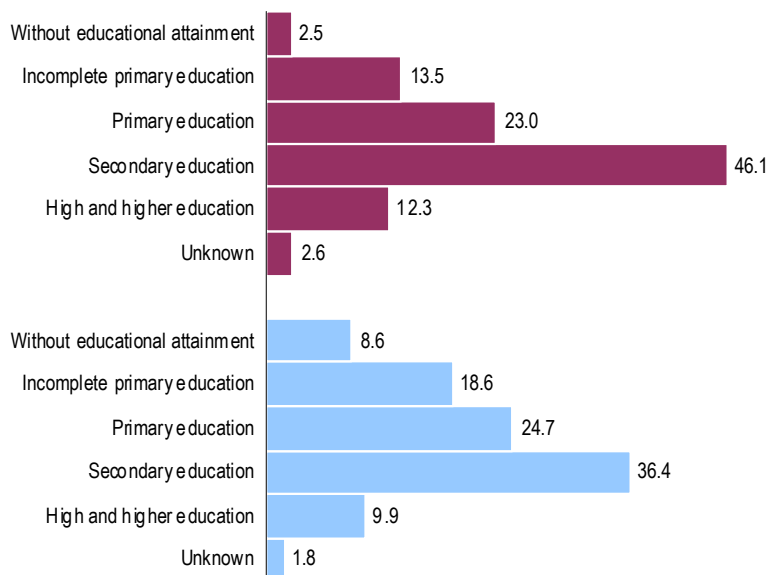
**Population aged 15 and over by sex and educational attainment,  
1991 and 2002**

Educational attainment	1991		2002		Women per 100 men	
	Women	Men	Women	Men	1991	2002
Total	3237467	3056883	3279564	3041667	106	108
Without educational attainment	455870	134812	280557	76995	338	364
Incomplete primary education	846133	676506	611441	411533	125	149
Primary education	799418	742360	810770	698692	108	116
Secondary education	872584	1149464	1194665	1401683	76	85
High and higher education	237993	326311	323715	373285	73	87
Unknown	25469	27430	58416	79479	93	73

## Percentage distribution of population aged 15 and over by sex and educational attainment, 1991 and 2002

Educational attainment	1991		2002	
	Women	Men	Women	Men
Total	100.0	100.0	100.0	100.0
Without educational attainment	4.4	14.1	2.5	8.6
Incomplete primary education	22.1	26.1	13.5	18.6
Primary education	24.3	24.7	23.0	24.7
Secondary education	37.6	27.0	46.1	36.4
High and higher education	10.7	7.3	12.3	9.9
Unknown	0.9	0.8	2.6	1.8

## Percentage distribution of population aged 15 and over by sex and educational attainment, 2002



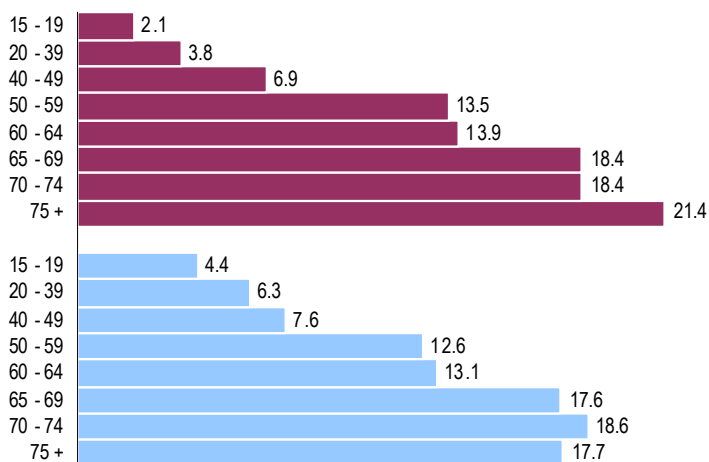
**Population aged 15 and over without education by sex and age,  
1991 and 2002**

Age	1991		2002		Women per 100 men	
	Women	Men	Women	Men	1991	2002
Population aged 15 +	3237467	3056883	3279564	3041667	106	108
Without education	1302003	811318	891998	488528	160	183
15 - 19	27043	30916	18430	21276	87	87
20 - 39	115913	79120	33842	30709	147	110
40 - 49	156568	90667	61510	37113	173	166
50 - 59	348347	208573	119963	61577	167	195
60 - 64	213842	138923	124121	63770	154	195
65 - 69	180504	104079	164475	85913	173	191
70 - 74	90384	53752	164181	90980	168	180
75 +	156212	93843	191141	86493	166	221
Unknown	13190	11445	14335	10697	115	134

**Percentage distribution of population aged 15 and over without education by  
sex and age, 1991 and 2002**

Age	1991		2002	
	Women	Men	Women	Men
Without education	100.0	100.0	100.0	100.0
15 - 19	2.1	3.8	2.1	4.4
20 - 39	8.9	9.8	3.8	6.3
40 - 49	12.0	11.2	6.9	7.6
50 - 59	26.8	25.7	13.5	12.6
60 - 64	16.4	17.1	13.9	13.1
65 - 69	13.9	12.8	18.4	17.6
70 - 74	6.9	6.6	18.4	18.6
75 +	12.0	11.6	21.4	17.7
Unknown	1.0	1.4	1.6	2.2

## Percentage distribution of population aged 15 and over without education by sex and age, 2002



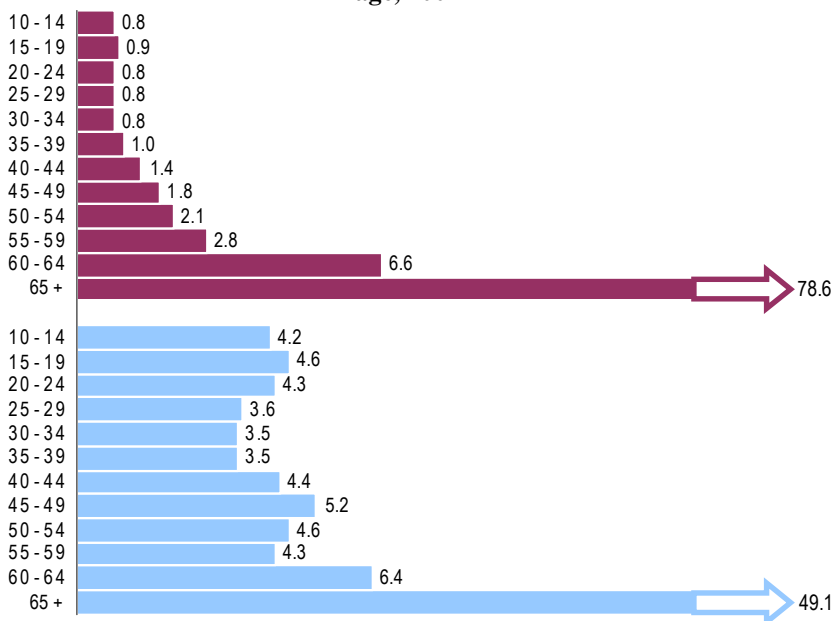
## Illiterate population aged 10 and over by sex and age, 1991 and 2002

Age	1991		2002		Women per 100 men	
	Women	Men	Women	Men	1991	2002
Total	346967	71975	197654	35271	482	560
10 - 14	1253	1434	1537	1486	87	103
15 - 19	2019	1711	1721	1617	118	106
20 - 24	2490	1698	1646	1500	147	110
25 - 29	2797	1656	1543	1279	169	121
30 - 34	3624	2036	1630	1235	178	132
35 - 39	4493	2306	2044	1243	195	164
40 - 44	5343	2188	2716	1566	244	173
45 - 49	7443	2214	3653	1828	336	200
50 - 54	18382	3468	4088	1631	530	251
55 - 59	47158	7288	5587	1516	647	369
60 - 64	62773	8313	12965	2266	755	572
65 +	187315	37047	155423	17315	506	898
Unknown	1877	616	3101	789	305	393

## Percentage distribution of illiterate population aged 10 and over by sex and age, 1991 and 2002

Age	1991		2002	
	Women	Men	Women	Men
Total	100.0	100.0	100.0	100.0
10 - 14	0.4	2.0	0.8	4.2
15 - 19	0.6	2.4	0.9	4.6
20 - 24	0.7	2.4	0.8	4.3
25 - 29	0.8	2.3	0.8	3.6
30 - 34	1.0	2.8	0.8	3.5
35 - 39	1.3	3.2	1.0	3.5
40 - 44	1.5	3.0	1.4	4.4
45 - 49	2.1	3.1	1.8	5.2
50 - 54	5.3	4.8	2.1	4.6
55 - 59	13.6	10.1	2.8	4.3
60 - 64	18.1	11.5	6.6	6.4
65 +	54.0	51.5	78.6	49.1
Unknown	0.5	0.9	1.6	2.2

## Percentage distribution of illiterate population aged 10 and over by sex and age, 2002





## 5. Social Welfare

- ❑ **Children in pre-school institutions** who receive daily tutorage are looked after, nurtured and educated until they are 7, the age when they start school.
- ❑ **Students in student hostels** of primary and secondary schools are educated out of the place of residence of their parents who financially support them. They are provided with accommodation, food and education.
- ❑ **Hostels** provide accommodation and food for students of post-secondary schools, universities and arts academies during the studies.
- ❑ **Social welfare beneficiary** is every person who used certain forms and measures of social welfare and social welfare services during the reporting year.

### Children and employees in pre-school institutions by sex, 1991 and 2002

Year	Number of children		Girls per 100 boys	Number of employees		Employed women per 100 employed men
	Girls	Boys		Women	Men	
1991	75892	80612	94	14649	797	1838
2002	78874	83951	94	16559	776	2134

### Percentage distribution of children and employees in pre-school institutions by sex, 1991 and 2002

Year	Number of children (%)		Number of employees (%)	
	Girls	Boys	Women	Men
1991	48.5	51.5	94.8	5.2
2002	48.4	51.6	95.5	4.5

### Pupils, students and employees in hostels, by sex, 1991 and 2002

Year	Number of residents		Girls per 100 boys	Number of employees		Employed women per 100 employed men
	Girls	Boys		Women	Men	
1991	10748	12431	86	910	533	170
2002	11306	11859	95	1190	660	180

**Percentage distribution of pupils, students and employees in hostels,  
by sex, 1991 and 2002**

Year	Pupils and students (%)		Employees (%)	
	Girls	Boys	Women	Men
1991	46.4	53.6	63.1	36.9
2002	48.8	51.2	64.3	35.7

**Minors and adults social welfare beneficiaries by sex, 1991 and 2002**

Year	Number of minors welfare beneficiaries		Girls per 100 boys	Number of adults welfare beneficiaries		Beneficiary women per 100 beneficiary men
	Girls	Boys		Women	Men	
1991	46285	62217	74	105457	103807	102
2002	43736	56845	77	111284	96686	115

**Percentage distribution of minors and adults social welfare beneficiaries by sex, 1991 and 2002**

Year	Number of minors welfare beneficiaries (%)		Number of adults welfare beneficiaries (%)	
	Girls	Boys	Women	Men
1991	42.7	57.3	50.4	49.6
2002	43.5	56.5	53.5	46.6

## 6. Crime

- ❑ **Convicted persons** are those found guilty and sentenced by the courts of general jurisdiction in the corresponding year.
- ❑ A **validly convicted minor** is the person aged between 14 and 18 and an **adult** aged over 18, convicted of a crime by a court of general jurisdiction in accordance with the criminal code.
- ❑ The **choice of criminal offences** was done according to international recommendations.

### Convicted minors by type of crime and sex, 1992 and 2002

Type of crime	1992			2002		
	Girls	Boys	Girls per 100 boys	Girls	Boys	Girls per 100 boys
Total	117	2741	4	92	2230	4
<b>Crimes against persons</b>						
Homicide	0	25	0	0	19	0
Aggravated assault	4	126	3	2	127	2
Robbery	0	65	0	2	127	2
Rape	0	10	0	0	3	0
<b>Crimes against property</b>						
Burglary	48	1213	4	29	824	4
Larceny-theft	55	771	7	37	599	6
Motor-vehicle theft	0	117	0	0	58	0
Provoking general danger	0	9	0	1	12	8
<b>Crimes without victims</b>						
Gambling	0	0	0	0	0	0
Prostitution	0	0	0	0	0	0
Illicit drug use	0	0	0	1	22	5
<b>White-collar crime</b>						
Tax evasion	0	1	0	0	0	0
Bribery and corruption	0	0	0	0	0	0
Embezzlement	0	0	0	0	0	0
Fraud	2	6	33	3	14	21

## Convicted adults by type of crime and sex, 1992 and 2002

Type of crime	1992			2002		
	Women	Men	Women per 100 men	Women	Men	Women per 100 men
Total	3112	25477	12	2860	30815	9
<b>Crimes against persons</b>						
Homicide	16	186	9	17	222	8
Aggravated assault	542	3317	16	331	2199	15
Robbery	3	91	3	26	656	4
Rape	0	89	0	0	95	0
<b>Crimes against property</b>						
Burglary	33	1766	2	73	2936	2
Larceny-theft	376	2760	14	325	3778	9
Motor-vehicle theft	7	412	2	2	324	1
Provoking general danger	17	281	6	24	315	8
<b>Crimes without victims</b>						
Gambling	0	20	0	0	4	0
Prostitution	0	1	0	2	4	50
Illicit drug use	7	66	11	18	547	3
<b>White-collar crime</b>						
Tax evasion	10	27	37	17	73	23
Bribery and corruption	0	17	0	3	85	4
Embezzlement	82	316	26	66	254	26
Fraud	55	315	17	82	642	13

### Convicted minors by age and sex, 1992 and 2002

Age	1992			2002		
	Girls	Boys	Girls per 100 boys	Girls	Boys	Girls per 100 boys
Total	117	2741	4	92	2230	4
14 years	12	345	3	15	249	6
15	40	714	6	23	575	4
16	34	853	4	32	671	5
17 years	31	829	4	22	735	3

### Convicted adults by age and sex, 1992 and 2002

Age	1992			2002		
	Women	Men	Women per 100 men	Women	Men	Women per 100 men
Total	3112	25477	12	2860	30815	9
18 – 20	146	1980	7	161	3343	5
21 – 24	260	3440	8	249	4643	5
25 – 29	369	3903	9	314	4643	7
30 – 39	1012	7488	14	717	7296	10
40 – 49	597	4249	14	762	6188	12
50 – 59	453	2770	16	383	2942	13
60 +	275	1638	17	274	1760	16
Unknown	0	9	0	0	0	0

## 7. Employment and Earnings

- ❑ **Active population** is made up of employed persons aged 15, as well as unemployed persons who are looking for a job, and persons who temporarily stopped working in order to do military service (unemployed active persons who do not work).
- ❑ **Active employed population** is made up of persons aged 15 and over who do specific types of jobs with a view to acquiring basic means of subsistence.
- ❑ The term **activity** refers to the economic activity of an enterprise, shop, institution, cooperative, etc. a person works for.
- ❑ Data on **average earnings** show earnings paid out in a year. Average employed person earnings, comprise earnings realized by an employed person during regular working hours, raised earnings and other income.
- ❑ The **unemployment rate according to the definition of the International Labour Organization (ILO)** is the ratio between the number of the unemployed and the number of active population of a particular age.

### Active population by sex and age, 1991 and 2002

Age	1991					2002				
	Women	Men	Percentage distribution		Women per 100 men	Women	Men	Percentage distribution		Women per 100 men
			Women	Men				Women	Men	
Total	1543249	2079648	100.0	100.0	74	1474242	1923985	100.0	100.0	77
15 - 19	45213	65161	2.9	3.1	69	37178	55818	2.5	2.9	67
20 - 24	146051	188227	9.5	9.1	78	128604	177775	8.7	9.2	72
25 - 29	187459	222867	12.1	10.7	84	178135	220784	12.1	11.5	81
30 - 34	218589	260804	14.2	12.5	84	191386	224421	13.0	11.7	85
35 - 39	242733	302141	15.7	14.5	80	199326	229377	13.5	11.9	87
40 - 44	212451	270917	13.8	13.0	78	215153	248802	14.6	12.9	86
45 - 49	122667	180785	7.9	8.7	68	226295	284135	15.3	14.8	80
50 - 54	109988	202095	7.1	9.7	54	170514	235398	11.6	12.2	72
55 - 59	83942	160160	5.4	7.7	52	47020	124446	3.2	6.5	38
60 - 64	69374	95980	4.5	4.6	72	26130	52091	1.8	2.7	50
65 - 69	56299	67651	3.6	3.3	83	19000	24118	1.3	1.3	79
70 - 74	19771	22223	1.3	1.1	89	18838	18916	1.3	1.0	100
75 +	18737	28037	1.2	1.3	67	10129	18593	0.7	1.0	54
Unknown	9975	12600	0.6	0.6	79	6534	9311	0.4	0.5	70

## Active employed population by sex and economic activity, 2002

Economic activity	Total	Women	Men	Percentage distribution		Women per 100 men
				Women	Men	
Total	2642987	1117202	1525785	100.0	100.0	73
1. Agriculture, hunting and forestry	580339	237496	342843	21.3	22.5	69
2. Fishing	1489	210	1279	0.0	0.1	16
3. Mining and quarrying	35495	6019	29476	0.5	1.9	20
4. Manufacturing	630129	239341	390788	21.4	25.6	61
5. Electricity, gas and water supply	46101	9434	36667	0.8	2.4	26
6. Construction	118801	16277	102524	1.5	6.7	16
7. Wholesale and retail trade, repair of motor vehicles	327547	164058	163489	14.7	10.7	100
8. Hotels and restaurants	63429	33127	30302	3.0	2.0	109
9. Transport, storage and communication	146066	32123	113943	2.9	7.5	28
10. Financial intermediation	36657	24785	11872	2.2	0.8	209
11. Real estate, renting and business activities	82269	38193	44076	3.4	2.9	87
12. Public administration and social welfare	131655	48718	82937	4.4	5.4	59
13. Education	122218	79982	42236	7.2	2.8	189
14. Health and social work	168431	129104	39327	11.6	2.6	328
15. Other community, social and personal service activities	76417	33455	42962	3.0	2.8	78

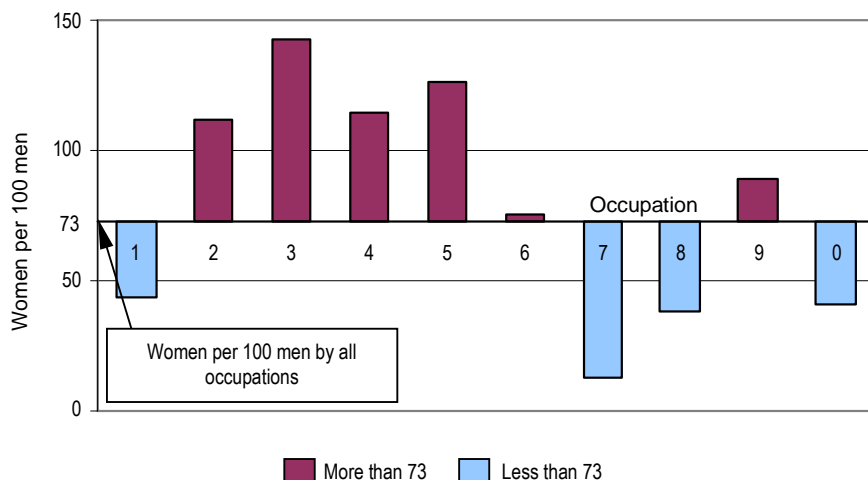
### Women per 100 men by economic activity, 2002



## Active population by sex and occupation, 2002

Occupation	Total	Women	Men	Percentage distribution		Women per 100 men
				Women	Men	
Total	2642987	1117202	1525785	100.0	100.0	73
1. Legislators, senior officials and managers	110979	33836	77143	3.0	5.1	44
2. Professionals	206476	109103	97373	9.8	6.4	112
3. Associate professionals and technicians	450889	265686	185203	23.8	12.1	143
4. Clerks	151736	81032	70704	7.3	4.6	115
5. Service workers and shop and market sales workers	276050	154355	121695	13.8	8.0	127
6. Skilled agricultural and fishery workers	504692	216840	287852	19.4	18.9	75
7. Craft and related trades workers	292199	33035	259164	3.0	17.0	13
8. Plant and machine operators and assemblers	328891	90071	238820	8.1	15.7	38
9. Elementary occupations	222376	104788	117588	9.4	7.7	89
10. Others and unknown	98699	28456	70243	2.5	4.6	41

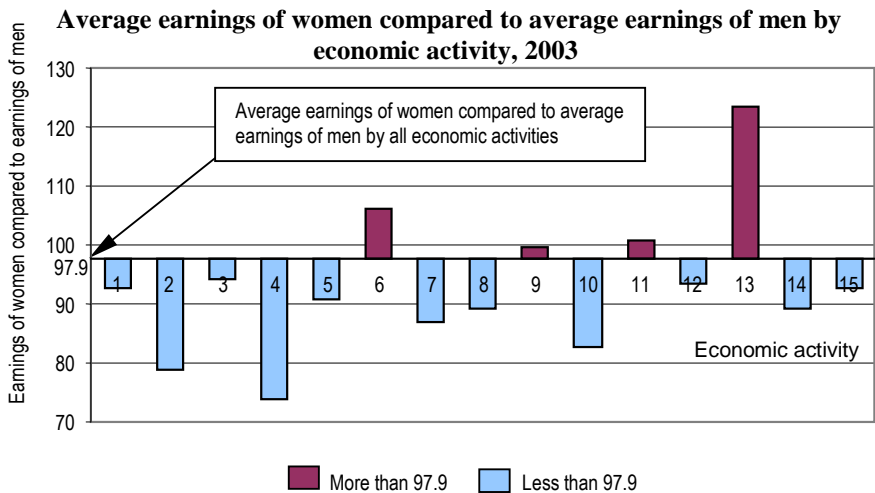
## Women per 100 men by occupation, 2002





## Average earnings by sex and economic activities, 2003

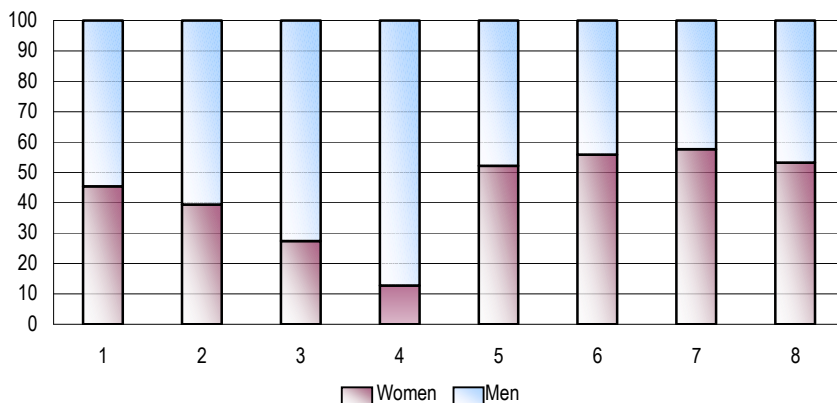
Economic activities	Average earnings			Ratio between average earnings of women and average earnings of men compared to gross earnings		Average earnings of women compared to average earnings of men
	Total	Women	Men	Women	Men	
	Total	17258	17056	17419	98.8	
1. Agriculture, hunting and forestry	12919	12213	13164	94.5	101.9	92.8
2. Fishing	15623	12831	16263	82.1	104.1	78.9
3. Mining and quarrying	21266	20258	21458	95.3	100.9	94.4
4. Manufacturing	13234	10860	14639	82.1	110.6	74.2
5. Electricity, gas and water supply	23338	21626	23768	92.7	101.8	91.0
6. Construction	15946	16781	15791	105.2	99.0	106.3
7. Wholesale and retail trade, repair of motor vehicles	14066	13103	15019	93.2	106.8	87.2
8. Hotels and restaurants	12257	11682	13094	95.3	106.8	89.2
9. Transport, storage and communication	20132	20075	20153	99.7	100.1	99.6
10. Financial intermediation	33576	31564	38030	94.0	113.3	83.0
11. Real estate, renting and business activities	20842	20944	20758	100.5	99.6	100.9
12. Public administration and social security	24178	23490	25125	97.2	103.9	93.5
13. Education	21093	22579	18247	107.0	86.5	123.7
14. Health and social work	19064	18558	20809	97.3	109.2	89.2
15. Other community, social and personal service activities	20411	19513	21024	95.6	103.0	92.8



## Percentage distribution of employees in enterprises, institutions and organizations, by sex and educational background, 2003

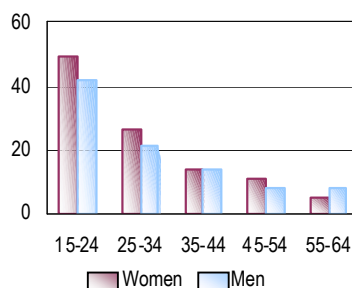
Educational background	Percentage distribution		Women per 100 men
	Women	Men	
Total	44.3	55.7	80
1. Unqualified	45.4	54.6	83
2. Semi-qualified	39.4	60.6	65
3. Qualified	27.4	72.6	38
4. Highly qualified	12.8	87.2	15
5. Lower educational background	52.2	47.8	109
6. Secondary educational background	55.9	44.1	127
7. Post-secondary educational background	57.6	42.4	136
8. University educational	53.2	46.8	114

### Percentage distribution of employees by sex and educational background, 2003



### The unemployment rate by ILO definition, by sex and age, 2003

Age	Total	Women	Men
Total	14.6	15.8	13.8
15 - 24	44.8	49.3	42.0
25 - 34	23.5	26.4	21.3
35 - 44	13.8	14.1	13.6
45 - 54	9.3	10.8	8.0
55 - 64	6.7	4.6	7.9



## 8. Decision Making

- ❑ The **members of the National Assembly and the ministers of the Government** are the holders of the legislative and executive power of one country.
- ❑ **The term occupation** refers to certain types of jobs that a person is doing in order to provide for basic provisions.
- ❑ **Scientists – researches** are persons with university background who take active part in scientific-research projects, as well as science-research or research-development work.
- ❑ **Experts** do not have scientific or research knowledge, but they cooperate with researches doing expert or technical work.

### Members of the National Assembly of the Republic of Serbia and ministers of the Government by sex, 2002 and 2004

Year	Members of Parliament		Women members of Parliament per 100 men members of Parliament	Ministers	
	Women	Men		Women	Men
2002	31	219	14	4	15
2004	27	223	12	2	15

### Percentage distribution of members of the National Assembly of the Republic of Serbia and ministers by sex, 2002 and 2004

Year	Members of Parliament (%)		Ministers (%)	
	Women	Men	Women	Men
2002	12.4	87.6	21.1	78.9
2004	10.8	89.2	11.8	88.2

### Number of legislators, government officials and managers by sex, 2002

Minor groups	Women	Men	Women (%)	Men (%)	Women per 100 men
Legislators	85	330	20.5	79.5	26
Government officials	605	1390	30.3	69.7	44
Local government executives	331	846	28.1	71.9	39
Senior officials of special-interest organizations	142	263	35.1	64.9	54
Directors and chief executives	5365	15888	25.2	74.8	34
Executives – managers of economic sectors	5148	13200	28.1	71.9	39
Other department managers	5513	6356	46.4	53.6	87
General managers of small enterprises	16647	38870	30.0	70.0	43

## Population by sex and selected occupations, 2002

Unit groups	Women	Men	Women (%)	Men (%)	Women per 100 men
Underwater workers	0	35	0.0	100.0	0
Ships' deck crews and related workers	1	689	0.1	99.9	0
Bricklayers and stonemasons	89	17625	0.5	99.5	1
Car, taxi and van drivers	369	55352	0.7	99.3	1
Heavy-track and lorry drivers	111	13077	0.8	99.2	1
Travel guides	181	189	48.9	51.1	96
Electronic-equipment assemblers	352	364	49.2	50.8	97
Furriers and related workers	71	72	49.7	50.3	99
Silk-screen, block and textile printers	125	124	50.2	49.8	101
Waiters, waitresses and bartenders	17785	17588	50.3	49.7	101
Authors, journalists and other writers	3442	3367	50.6	49.4	102
Child-care workers	9471	232	97.6	2.4	4082
Pre-primary education teaching associate professionals	837	18	97.9	2.1	4650
Nursing associate professionals	38108	575	98.5	1.5	6627
Stenographers and typists	13906	191	98.6	1.4	7281
Midwifery associate professionals	2236	7	99.7	0.3	31943

## Scientists and experts by sex, 2000 - 2002

Scientists and experts	2000			2001			2002		
	Women	Men	Women per 100 men	Women	Men	Women per 100 men	Women	Men	Women per 100 men
Scientists-researches	4815	7154	67	4246	5825	73	4663	6192	75
Experts	2697	2751	98	2513	2005	125	2475	2156	115

