

Промет робе у трговини на мало у Републици Србији, фебруар 2005. - Претходни подаци -

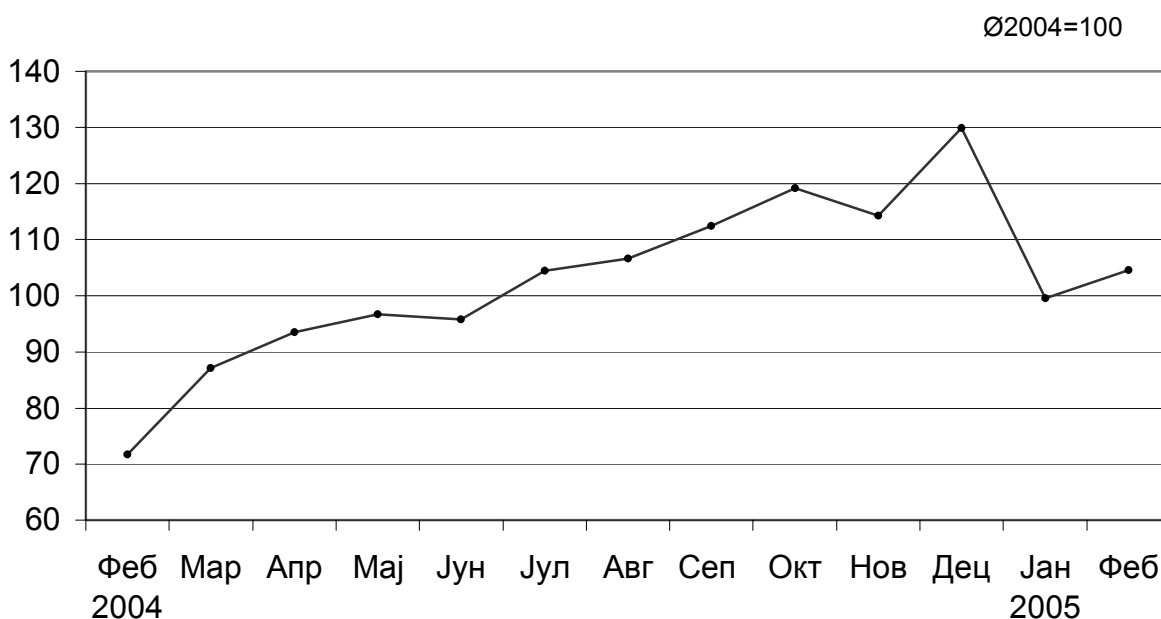
Промет робе у трговини на мало

	$\frac{\text{II } 2005}{\text{II } 2004}$	$\frac{\text{II } 2005}{\text{I } 2005}$	$\frac{\text{I-II } 2005}{\text{I-II } 2004}$	$\frac{\text{I } 2005}{\text{Ø } 2004}$	$\frac{\text{II } 2005}{\text{Ø } 2004}$
Индекси промета робе у текућим ценама					
Република Србија	146,0	105,1	145,6	99,6	104,6
Централна Србија	138,8	104,7	138,2	94,5	98,9
Војводина	167,9	106,0	168,8	115,6	122,5
Индекси промета робе у сталним ценама					
Република Србија	127,1	103,0	127,8	92,1	94,8
Централна Србија	120,8	102,4	121,3	87,5	89,6
Војводина	146,5	104,4	147,8	106,2	110,9

Према претходним подацима, промет робе у трговини на мало у Републици Србији у фебруару 2005. у односу на фебруар 2004. године већи је у текућим ценама за 46%, а у сталним ценама за 27,1%. У фебруару 2005. године у односу на претходни месец исте године, промет робе је већи у текућим ценама за 5,1%, а у сталним ценама за 3%.

У прва два месеца 2005. године у односу на исти период 2004. године, промет робе у трговини на мало већи је у текућим ценама за 45,6%, а у сталним ценама за 27,8%.

Индекси промета у трговини на мало - текуће цене - Република Србија -



Напомене уз објављене податке

Индекси, објављени у овом саопштењу су добијени на основу редовног месечног статистичког истраживања „Месечни извештај трговине на мало” (ТРГ-10), које се спроводи од јануара 2003. године на узорку изабраних предузећа свих облика својине, која обављају делатност трговине на мало, без обзира да ли им је то основна делатност или не. У узорак су намерно укључена велика предузећа, на основу оствареног промета у трговини на мало у претходном периоду, а остала су изабрана методом случајног узорка.

Вредност промета робе у трговини на мало од 1. јануара 2005. године обухвата порез на додату вредност (ПДВ), за разлику од претходног периода (база) где је био укључен порез на промет.

Индекси промета робе у сталним ценама, су добијени дефлационирањем индекса у текућим ценама, одговарајућим индексима цена робе на мало без струје.

Све објављене индексе треба третирати као претходне, што значи да може доћи до извесних корекција на основу добијених резултата у тромесечном статистичком истраживању „Тромесечни извештај трговине на мало” (ТРГ-16), које објављујемо у посебном саопштењу.

Издаје и штампа: Републички завод за статистику Србије, Београд, Милана Ракића 5
Телефон: 2412-922 (центра) • Телефакс: 411- 260 • www.statserb.sr.gov.yu
Одговара: др Драган Вукмировић, директор
Тираж: 130 • Периодика излажења: месечна