

САОПШТЕЊЕ

број 029 • год. LIV, 12.05.2004.

Статистика становништва

СН50

СРБ 029 СН50 120504

Закључени и разведени бракови, 2003.

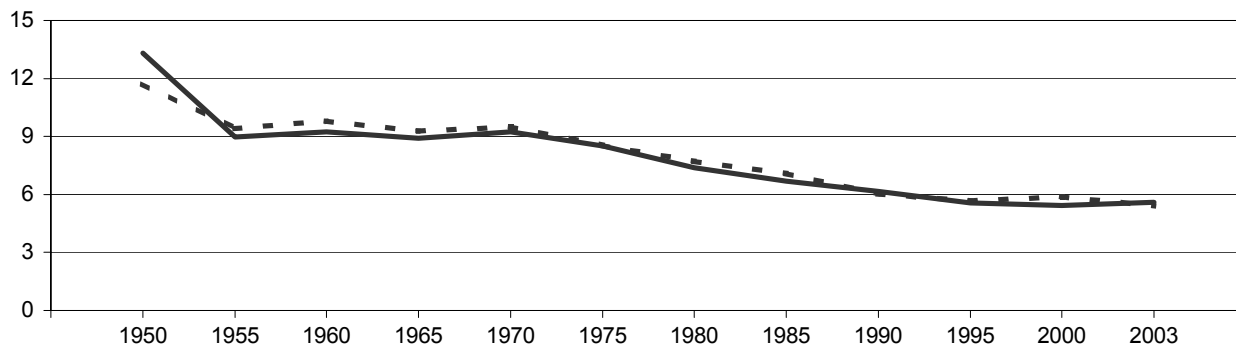
У овом саопштењу РЗС Србије објављује основне податке о браковима закљученим у 2003. години према: старости младожење и невесте, браку по реду, ранијем брачном стању, активности, школској спреми и националности, као и основне податке о браковима разведеним у 2003. години према: старости мужа и жене, браку по реду, ранијем брачном стању, трајању брака, броју издржаване деце и коме су деца додељена после развода брака.

Ради потпунијег сагледавања кретања ових појава дати су и основни показатељи за 1991, и за период 1999-2003. године (подаци за Републику Србију исказују се без података за Косово и Метохију). Сви релевантни показатељи израчунати су на основу процењеног броја становника средином године, а према концепту сталног становништва из пописа 2002. године.

Статистика закључених бракова обухвата бракове који су закључени према важећим законским прописима о закључењу брака, а који су уписани у матичну књигу венчаних, док статистика разведених бракова обухвата правоснажно разведене, поништене и за неважеће проглашене бракове.

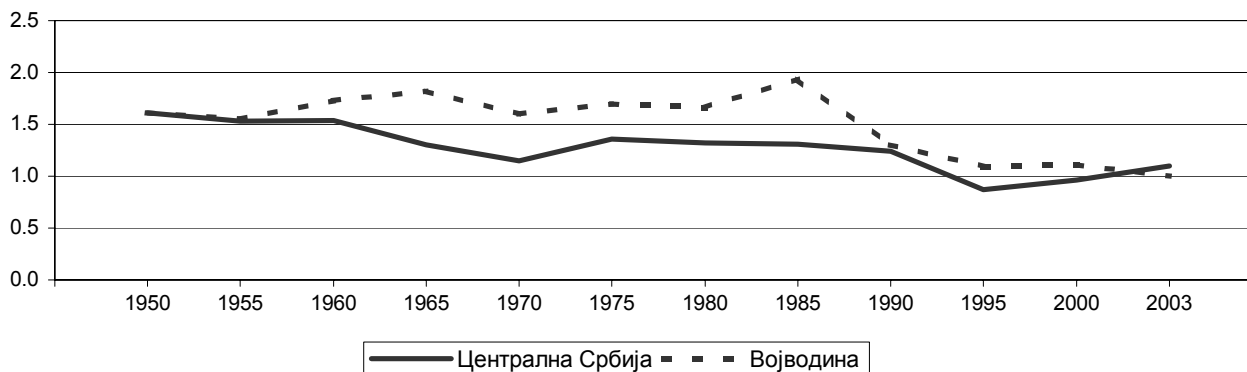
Закључени бракови у периоду 1950-2003.

на 1000 становника



Разведени бракови у периоду 1950-2003.

на 1000 становника



1. Основни показатељи о закљученим браковима у 1991. и у периоду 1999-2003.

| | 1991 | 1999 | 2000 | 2001 | 2002 | 2003 |
|--|--------------|--------------|--------------|--------------|--------------|--------------|
| Република Србија | | | | | | |
| Закључени бракови - укупно | 45145 | 37256 | 42586 | 41406 | 41947 | 41914 |
| Закључени бракови на 1000 становника | 5.94 | 4.88 | 5.67 | 5.52 | 5.58 | 5.56 |
| Просечна старост при закључењу брака | | | | | | |
| Младожења | 29.75 | 30.98 | 31.25 | 31.48 | 31.79 | 31.68 |
| Невеста | 25.97 | 27.18 | 27.46 | 27.59 | 27.83 | 27.93 |
| Закључени први бракови - укупно | 39382 | 30715 | 34964 | 33817 | 34047 | 34128 |
| Просечна старост при закључењу првог брака | | | | | | |
| Младожења | 27.68 | 28.13 | 28.29 | 28.51 | 28.74 | 28.81 |
| Невеста | 23.80 | 24.79 | 24.94 | 25.09 | 25.28 | 25.50 |
| Централна Србија | | | | | | |
| Закључени бракови - укупно | 33698 | 27165 | 31116 | 30318 | 30775 | 30787 |
| Закључени бракови на 1000 становника | 6.06 | 4.86 | 5.67 | 5.54 | 5.62 | 5.62 |
| Просечна старост при закључењу брака | | | | | | |
| Младожења | 29.71 | 30.89 | 31.14 | 31.41 | 31.65 | 31.56 |
| Невеста | 25.82 | 27.05 | 27.28 | 27.48 | 27.68 | 27.77 |
| Закључени први бракови - укупно | 29761 | 22673 | 25820 | 24990 | 25180 | 25219 |
| Просечна старост при закључењу првог брака | | | | | | |
| Младожења | 27.78 | 28.23 | 28.35 | 28.59 | 28.77 | 28.87 |
| Невеста | 23.91 | 24.83 | 24.94 | 25.12 | 25.28 | 25.50 |
| Војводина | | | | | | |
| Закључени бракови - укупно | 11447 | 10091 | 11470 | 11088 | 11172 | 11127 |
| Закључени бракови на 1000 становника | 5.63 | 4.96 | 5.65 | 5.46 | 5.47 | 5.40 |
| Просечна старост при закључењу брака | | | | | | |
| Младожења | 29.88 | 31.21 | 31.55 | 31.67 | 32.17 | 31.99 |
| Невеста | 26.33 | 27.55 | 27.92 | 27.91 | 28.25 | 28.35 |
| Закључени први бракови - укупно | 9621 | 8042 | 9144 | 8827 | 8867 | 8909 |
| Просечна старост при закључењу првог брака | | | | | | |
| Младожења | 27.25 | 27.83 | 28.10 | 28.29 | 28.64 | 28.63 |
| Невеста | 23.66 | 24.66 | 24.93 | 25.00 | 25.27 | 25.50 |

2. Закључени бракови према старости младожење и невесте, 2003.

| | Република Србија | | |
|-----------------------------------|------------------|------------------|--------------|
| | укупно | Централна Србија | Војводина |
| Закључени бракови - укупно | 41914 | 30787 | 11127 |
| <i>Старост младожење</i> | | | |
| 16-19 | 517 | 403 | 114 |
| 20-24 | 8267 | 5957 | 2310 |
| 25-29 | 15131 | 11108 | 4023 |
| 30-34 | 8448 | 6319 | 2129 |
| 35-39 | 3544 | 2664 | 880 |
| 40-44 | 1901 | 1424 | 477 |
| 45-49 | 1110 | 808 | 302 |
| 50-54 | 884 | 621 | 263 |
| 55-59 | 549 | 377 | 172 |
| 60-64 | 413 | 283 | 130 |
| 65 и више | 854 | 553 | 301 |
| Непознато | 296 | 270 | 26 |
| <i>Старост невесте</i> | | | |
| 16-19 | 4458 | 3354 | 1104 |
| 20-24 | 14297 | 10448 | 3849 |
| 25-29 | 12123 | 8873 | 3250 |
| 30-34 | 5047 | 3833 | 1214 |
| 35-39 | 2012 | 1494 | 518 |
| 40-44 | 1166 | 844 | 322 |
| 45-49 | 978 | 687 | 291 |
| 50-54 | 707 | 498 | 209 |
| 55-59 | 352 | 225 | 127 |
| 60-64 | 258 | 157 | 101 |
| 65и више | 312 | 194 | 118 |
| Непознато | 204 | 180 | 24 |

3. Закључени бракови према ранијем брачном стању младожење и невесте, 2003.

| Раније брачно стање невесте | Раније брачно стање младожење | | | |
|-----------------------------|-------------------------------|--------------|------------|-------------|
| | укупно | неожењен | удовац | разведен |
| Република Србија | | | | |
| Укупно | 41914 | 35999 | 859 | 5056 |
| Неудата | 36636 | 34128 | 189 | 2319 |
| Удовица | 626 | 144 | 266 | 216 |
| Разведена | 4652 | 1727 | 404 | 2521 |
| Централна Србија | | | | |
| Укупно | 30787 | 26525 | 583 | 3679 |
| Неудата | 27087 | 25219 | 145 | 1723 |
| Удовица | 363 | 91 | 140 | 132 |
| Разведена | 3337 | 1215 | 298 | 1824 |
| Војводина | | | | |
| Укупно | 11127 | 9474 | 276 | 1377 |
| Неудата | 9549 | 8909 | 44 | 596 |
| Удовица | 263 | 53 | 126 | 84 |
| Разведена | 1315 | 512 | 106 | 697 |

4. Закључени бракови према браку по реду младожење и невесте, 2003.

| Брак по реду невесте | Брак по реду младожење | | | |
|-------------------------|------------------------|--------------|-------------|--------------|
| | укупно | први | други | трећи и више |
| Република Србија | | | | |
| Укупно | 41914 | 35999 | 5332 | 583 |
| Први | 36636 | 34128 | 2351 | 157 |
| Други | 4905 | 1785 | 2796 | 324 |
| Трећи и више | 373 | 86 | 185 | 102 |
| Централна Србија | | | | |
| Укупно | 30787 | 26525 | 3864 | 398 |
| Први | 27087 | 25219 | 1767 | 101 |
| Други | 3466 | 1248 | 1986 | 232 |
| Трећи и више | 234 | 58 | 111 | 65 |
| Војводина | | | | |
| Укупно | 11127 | 9474 | 1468 | 185 |
| Први | 9549 | 8909 | 584 | 56 |
| Други | 1439 | 537 | 810 | 92 |
| Трећи и више | 139 | 28 | 74 | 37 |

5. Закључени бракови према националности, школској спреми и активности, 2003.

| | Република Србија | | |
|--|------------------|------------------|--------------|
| | укупно | Централна Србија | Војводина |
| Закључени бракови- укупно | 41914 | 30787 | 11127 |
| <i>Националност</i> | | | |
| Супружници исте националности | 36191 | 27807 | 8384 |
| Супружници различите националности | 5723 | 2980 | 2743 |
| <i>Школска спрема</i> | | | |
| Супружници исте школске спреме | 27839 | 20637 | 7202 |
| Младожења има вишу школску спрему од невесте | 7556 | 5614 | 1942 |
| Младожења има нижу школску спрему од невесте | 6519 | 4536 | 1983 |
| <i>Активност</i> | | | |
| Младожења и невеста - активна лица | 16803 | 11993 | 4810 |
| Супружници истих група занимања | 6866 | 5156 | 1710 |
| Младожења и невеста - издржавана лица | 639 | 454 | 185 |
| Младожења - активан, невеста - издржавано лице | 7717 | 5767 | 1950 |
| Младожења - издржавано лице, невеста - активна | 425 | 282 | 143 |
| У % | | | |
| <i>Националност</i> | | | |
| Супружници исте националности | 86.35 | 90.32 | 75.35 |
| Супружници различите националности | 13.65 | 9.68 | 24.65 |
| <i>Школска спрема</i> | | | |
| Супружници исте школске спреме | 66.42 | 67.04 | 64.73 |
| Младожења има вишу школску спрему од невесте | 18.03 | 18.23 | 17.45 |
| Младожења има нижу школску спрему од невесте | 15.55 | 14.73 | 17.82 |
| <i>Активност</i> | | | |
| Младожења и невеста - активна лица | 40.01 | 38.95 | 43.23 |
| Супружници истих група занимања | 16.38 | 16.75 | 15.37 |
| Младожења и невеста - издржавана лица | 1.52 | 1.47 | 1.66 |
| Младожења - активан, невеста - издржавано лице | 18.41 | 18.73 | 17.52 |
| Младожења - издржавано лице, невеста - активна | 1.01 | 0.92 | 1.29 |

6. Основни показатељи о разведеним браковима у 1991. и у периоду 1999-2003.

| | 1991 | 1999 | 2000 | 2001 | 2002 | 2003 |
|--|-------------|-------------|-------------|-------------|-------------|-------------|
| Република Србија | | | | | | |
| Разведени бракови - укупно | 8018 | 6353 | 7689 | 7835 | 9982 | 7938 |
| Разведени бракови на 1000 становника | 1.06 | 0.83 | 1.02 | 1.04 | 1.33 | 1.05 |
| Разведени бракови на 1000 закључених бракова | 177.60 | 170.52 | 180.55 | 189.22 | 237.97 | 189.39 |
| Просечна старост при разводу брака | | | | | | |
| Муж | 38.95 | 40.16 | 40.44 | 40.47 | 40.82 | 40.68 |
| Жена | 35.65 | 36.66 | 36.87 | 37.02 | 37.36 | 37.28 |
| Централна Србија | | | | | | |
| Разведени бракови-укупно | 5459 | 4531 | 5529 | 5566 | 7449 | 5787 |
| Разведени бракови на 1000 становника | 0.98 | 0.81 | 1.01 | 1.02 | 1.36 | 1.06 |
| Разведени бракови на 1000 закључених бракова | 162.00 | 166.80 | 177.69 | 183.59 | 242.05 | 187.97 |
| Просечна старост при разводу брака | | | | | | |
| Муж | 38.84 | 40.14 | 40.34 | 40.43 | 40.68 | 40.62 |
| Жена | 35.47 | 36.68 | 36.73 | 36.98 | 37.27 | 37.23 |
| Војводина | | | | | | |
| Разведени бракови-укупно | 2559 | 1822 | 2160 | 2269 | 2533 | 2151 |
| Разведени бракови на 1000 становника | 1.26 | 0.90 | 1.06 | 1.12 | 1.24 | 1.04 |
| Разведени бракови на 1000 закључених бракова | 223.55 | 180.56 | 188.32 | 204.64 | 226.73 | 193.31 |
| Просечна старост при разводу брака | | | | | | |
| Муж | 39.09 | 40.20 | 40.69 | 40.59 | 41.23 | 40.84 |
| Жена | 35.85 | 36.62 | 37.23 | 37.12 | 37.65 | 37.43 |

7. Разведени бракови према старости мужа и жене, 2003.

| | Република Србија | | |
|-----------------------------------|------------------|------------------|-------------|
| | укупно | Централна Србија | Војводина |
| Разведени бракови - укупно | 7938 | 5787 | 2151 |
| <i>Старост мужа</i> | | | |
| 16-19 | 7 | 6 | 1 |
| 20-24 | 255 | 202 | 53 |
| 25-29 | 964 | 707 | 257 |
| 30-34 | 1482 | 1068 | 414 |
| 35-39 | 1392 | 1011 | 381 |
| 40-44 | 1301 | 927 | 374 |
| 45-49 | 1084 | 795 | 289 |
| 50-54 | 740 | 554 | 186 |
| 55-59 | 286 | 198 | 88 |
| 60-64 | 155 | 120 | 35 |
| 65 и више | 234 | 162 | 72 |
| Непознато | 38 | 37 | 1 |
| <i>Старост жене</i> | | | |
| 16-19 | 63 | 50 | 13 |
| 20-24 | 688 | 500 | 188 |
| 25-29 | 1414 | 1022 | 392 |
| 30-34 | 1560 | 1152 | 408 |
| 35-39 | 1275 | 909 | 366 |
| 40-44 | 1127 | 827 | 300 |
| 45-49 | 830 | 591 | 239 |
| 50-54 | 546 | 431 | 115 |
| 55-59 | 172 | 115 | 57 |
| 60-64 | 119 | 88 | 31 |
| 65 и више | 97 | 58 | 39 |
| Непознато | 47 | 44 | 3 |

8. Разведени бракови према ранијем брачном стању мужа и жене, 2003.

| Раније брачно стање жене | Раније брачно стање мужа | | | |
|--------------------------|--------------------------|-------------|------------|------------|
| | укупно | неожењен | удовац | разведен |
| Република Србија | | | | |
| Укупно | 7938 | 6886 | 110 | 942 |
| Неудата | 6978 | 6540 | 22 | 416 |
| Удовица | 77 | 21 | 23 | 33 |
| Разведена | 883 | 325 | 65 | 493 |
| Централна Србија | | | | |
| Укупно | 5787 | 5058 | 80 | 649 |
| Неудата | 5158 | 4847 | 18 | 293 |
| Удовица | 56 | 16 | 16 | 24 |
| Разведена | 573 | 195 | 46 | 332 |
| Војводина | | | | |
| Укупно | 2151 | 1828 | 30 | 293 |
| Неудата | 1820 | 1693 | 4 | 123 |
| Удовица | 21 | 5 | 7 | 9 |
| Разведена | 310 | 130 | 19 | 161 |

9. Разведени бракови према браку по реду мужа и жене, 2003.

| Брак по реду жене | Брак по реду мужа | | | |
|-------------------------|-------------------|-------------|------------|--------------|
| | укупно | први | други | трећи и више |
| Република Србија | | | | |
| Укупно | 7938 | 6886 | 932 | 120 |
| Први | 6978 | 6540 | 409 | 29 |
| Други | 847 | 320 | 465 | 62 |
| Трећи и више | 113 | 26 | 58 | 29 |
| Централна Србија | | | | |
| Укупно | 5787 | 5058 | 648 | 81 |
| Први | 5158 | 4847 | 289 | 22 |
| Други | 562 | 199 | 323 | 40 |
| Трећи и више | 67 | 12 | 36 | 19 |
| Војводина | | | | |
| Укупно | 2151 | 1828 | 284 | 39 |
| Први | 1820 | 1693 | 120 | 7 |
| Други | 285 | 121 | 142 | 22 |
| Трећи и више | 46 | 14 | 22 | 10 |

**10. Разведени бракови према трајању брака, броју издржаване деце
и коме су деца додељена, 2003.**

| | Република Србија | | |
|-----------------------------------|------------------|------------------|-------------|
| | укупно | Централна Србија | Војводина |
| Разведени бракови - укупно | 7938 | 5787 | 2151 |
| <i>Трајање брака</i> | | | |
| Испод 1 године | 227 | 145 | 82 |
| 1-4 | 1919 | 1430 | 489 |
| 5-9 | 1760 | 1319 | 441 |
| 10-14 | 1389 | 1004 | 385 |
| 15-19 | 1065 | 756 | 309 |
| 20-24 | 767 | 553 | 214 |
| 25 и више година | 811 | 580 | 231 |
| <i>Број издржаване деце</i> | | | |
| Без деце | 3473 | 2594 | 879 |
| Једно | 2289 | 1591 | 698 |
| Двоје | 1819 | 1328 | 491 |
| Троје | 295 | 222 | 73 |
| Четворо | 49 | 44 | 5 |
| Петоро и више деце | 13 | 8 | 5 |
| <i>Коме су деца додељена</i> | | | |
| Нема издржаване деце | 3473 | 2594 | 879 |
| Мужу | 857 | 663 | 194 |
| Жени | 3388 | 2378 | 1010 |
| Мужу и жени | 199 | 140 | 59 |
| Другим лицима | 8 | 4 | 4 |
| Установи | 4 | 2 | 2 |
| Остало | 9 | 6 | 3 |
| У % | | | |
| <i>Трајање брака</i> | | | |
| Испод 1 године | 2.86 | 2.51 | 3.81 |
| 1-4 | 24.17 | 24.71 | 22.73 |
| 5-9 | 22.17 | 22.79 | 20.50 |
| 10-14 | 17.50 | 17.35 | 17.90 |
| 15-19 | 13.42 | 13.06 | 14.37 |
| 20-24 | 9.66 | 9.56 | 9.95 |
| 25 и више година | 10.22 | 10.02 | 10.74 |
| <i>Број издржаване деце</i> | | | |
| Без деце | 43.75 | 44.82 | 40.86 |
| Једно | 28.84 | 27.49 | 32.46 |
| Двоје | 22.91 | 22.95 | 22.83 |
| Троје | 3.72 | 3.84 | 3.39 |
| Четворо | 0.62 | 0.76 | 0.23 |
| Петоро и више деце | 0.16 | 0.14 | 0.23 |
| <i>Коме су деца додељена</i> | | | |
| Нема издржаване деце | 43.75 | 44.83 | 40.87 |
| Мужу | 10.80 | 11.46 | 9.02 |
| Жени | 42.68 | 41.09 | 46.95 |
| Мужу и жени | 2.51 | 2.42 | 2.74 |
| Другим лицима | 0.10 | 0.07 | 0.19 |
| Установи | 0.05 | 0.03 | 0.09 |
| Остало | 0.11 | 0.10 | 0.14 |

11. Основни показатељи о закљученим и разведеним браковима, по општинама, 2003.

| | Закључени бракови | | Разведени бракови | | |
|-------------------------------|-------------------|--------------------|-------------------|--------------------|--------------------|
| | укупно | на 1000 становника | укупно | на 1000 становника | на 1000 закључених |
| РЕПУБЛИКА СРБИЈА | 41914 | 5.56 | 7938 | 1.05 | 189.39 |
| Централна Србија | 30787 | 5.62 | 5787 | 1.06 | 187.97 |
| Војводина | 11127 | 5.40 | 2151 | 1.04 | 193.31 |
| Град Београд | 9238 | 5.79 | 1722 | 1.08 | 186.40 |
| Барајево | 122 | 4.86 | 32 | 1.27 | 262.30 |
| Вождовац | 948 | 6.19 | 295 | 1.93 | 311.18 |
| Врачар | 379 | 6.57 | 66 | 1.14 | 174.14 |
| Гроцка | 402 | 5.18 | 95 | 1.22 | 236.32 |
| Звездара | 704 | 5.19 | 103 | 0.76 | 146.31 |
| Земун | 1172 | 6.00 | 117 | 0.60 | 99.83 |
| Лазаревац | 363 | 6.19 | 105 | 1.79 | 289.26 |
| Младеновац | 299 | 5.68 | 73 | 1.39 | 244.15 |
| Нови Београд | 1219 | 5.56 | 196 | 0.89 | 160.79 |
| Обреновац | 426 | 5.94 | 70 | 0.98 | 164.32 |
| Палилула | 875 | 5.51 | 134 | 0.84 | 153.14 |
| Раковица | 610 | 6.12 | 117 | 1.17 | 191.80 |
| Савски Венац | 290 | 6.90 | 34 | 0.81 | 117.24 |
| Сопот | 93 | 4.52 | 24 | 1.17 | 258.06 |
| Стари Град | 417 | 7.60 | 64 | 1.17 | 153.48 |
| Чукарица | 919 | 5.34 | 197 | 1.14 | 214.36 |
| Северно-бачки округ | 1086 | 5.40 | 384 | 1.91 | 353.59 |
| Бачка Топола | 173 | 4.52 | 73 | 1.91 | 421.97 |
| Мали Иђош | 48 | 3.54 | 23 | 1.69 | 479.17 |
| Суботица | 865 | 5.80 | 288 | 1.93 | 332.95 |
| Средње-банатски округ | 1086 | 5.22 | 233 | 1.12 | 214.55 |
| Житиште | 95 | 4.69 | 10 | 0.49 | 105.26 |
| Зрењанин | 755 | 5.70 | 160 | 1.21 | 211.92 |
| Нова Црња | 49 | 3.92 | 14 | 1.12 | 285.71 |
| Нови Бечеј | 126 | 4.72 | 31 | 1.16 | 246.03 |
| Сечањ | 61 | 3.76 | 18 | 1.11 | 295.08 |
| Северно-банатски округ | 892 | 5.41 | 234 | 1.42 | 262.33 |
| Ада | 113 | 5.97 | 25 | 1.32 | 221.24 |
| Кањижа | 141 | 5.16 | 39 | 1.43 | 276.60 |
| Кикинда | 350 | 5.26 | 40 | 0.60 | 114.29 |
| Нови Кнежевац | 63 | 4.85 | 21 | 1.62 | 333.33 |
| Сента | 157 | 6.18 | 93 | 3.66 | 592.36 |
| Чока | 68 | 4.97 | 16 | 1.17 | 235.29 |
| Јужно-банатски округ | 1715 | 5.42 | 370 | 1.17 | 215.74 |
| Алибунар | 115 | 5.03 | 12 | 0.52 | 104.35 |
| Бела Црква | 128 | 6.31 | 25 | 1.23 | 195.31 |
| Вршац | 327 | 5.98 | 77 | 1.41 | 235.47 |
| Ковачица | 126 | 4.52 | 36 | 1.29 | 285.71 |
| Ковин | 177 | 4.67 | 25 | 0.66 | 141.24 |
| Опово | 61 | 5.46 | 13 | 1.16 | 213.11 |
| Панчево | 724 | 5.64 | 172 | 1.34 | 237.57 |
| Пландиште | 57 | 4.31 | 10 | 0.76 | 175.44 |
| Западно-бачки округ | 1102 | 5.13 | 297 | 1.38 | 269.51 |
| Апатин | 171 | 5.17 | 32 | 0.97 | 187.13 |
| Кула | 224 | 4.63 | 47 | 0.97 | 209.82 |
| Оџаци | 203 | 5.74 | 56 | 1.58 | 275.86 |
| Сомбор | 504 | 5.15 | 162 | 1.65 | 321.43 |

11. Основни показатели о закљученим и разведеним браковима, по општинама, 2003. (наставак)

| | Закључени бракови | | Разведени бракови | | |
|--------------------------|-------------------|--------------------|-------------------|--------------------|--------------------|
| | укупно | на 1000 становника | укупно | на 1000 становника | на 1000 закључених |
| Јужно-бачки округ | 3553 | 5.86 | 324 | 0.53 | 91.19 |
| Бач | 80 | 4.89 | 12 | 0.73 | 150.00 |
| Бачка Паланка | 336 | 5.47 | 69 | 1.12 | 205.36 |
| Бачки Петровац | 88 | 6.01 | - | - | - |
| Беоцин | 79 | 4.85 | 4 | 0.25 | 50.63 |
| Бечеј | 248 | 6.05 | 83 | 2.03 | 334.68 |
| Врбас | 276 | 6.01 | 13 | 0.28 | 47.10 |
| Жабалъ | 180 | 6.53 | 6 | 0.22 | 33.33 |
| Нови Сад - град | 1893 | 6.11 | 80 | 0.26 | 42.26 |
| Србобран | 78 | 4.34 | 5 | 0.28 | 64.10 |
| Сремски Карловци | 44 | 4.75 | - | - | - |
| Темерин | 177 | 6.06 | 32 | 1.10 | 180.79 |
| Тител | 74 | 4.33 | 20 | 1.17 | 270.27 |
| Сремски округ | 1693 | 4.87 | 309 | 0.89 | 182.52 |
| Инђија | 259 | 5.02 | 16 | 0.31 | 61.78 |
| Ириг | 46 | 3.70 | 24 | 1.93 | 521.74 |
| Пећинци | 78 | 3.48 | 18 | 0.80 | 230.77 |
| Рума | 314 | 5.12 | 113 | 1.84 | 359.87 |
| Сремска Митровица | 476 | 5.49 | 68 | 0.78 | 142.86 |
| Стара Пазова | 355 | 4.88 | 39 | 0.54 | 109.86 |
| Шид | 165 | 4.11 | 31 | 0.77 | 187.88 |
| Мачвански округ | 1879 | 5.72 | 485 | 1.48 | 258.12 |
| Богатић | 157 | 4.75 | 43 | 1.30 | 273.89 |
| Владимирци | 73 | 3.61 | 11 | 0.54 | 150.68 |
| Коцелјева | 83 | 5.37 | 14 | 0.91 | 168.67 |
| Крупанъ | 105 | 5.27 | 18 | 0.90 | 171.43 |
| Лозница | 545 | 6.33 | 119 | 1.38 | 218.35 |
| Љубовија | 87 | 5.19 | - | - | - |
| Мали Зворник | 66 | 4.71 | 13 | 0.93 | 196.97 |
| Шабац | 763 | 6.20 | 267 | 2.17 | 349.93 |
| Колубарски округ | 956 | 5.00 | 124 | 0.65 | 129.71 |
| Ваљево | 542 | 5.61 | 40 | 0.41 | 73.80 |
| Лајковац | 75 | 4.44 | 16 | 0.95 | 213.33 |
| Љиг | 52 | 3.60 | 21 | 1.45 | 403.85 |
| Мионица | 77 | 4.68 | 23 | 1.40 | 298.70 |
| Осечина | 57 | 3.81 | 10 | 0.67 | 175.44 |
| Уб | 153 | 4.78 | 14 | 0.44 | 91.50 |
| Подунавски округ | 1053 | 5.01 | 234 | 1.11 | 222.22 |
| Велика Плана | 233 | 5.25 | 39 | 0.88 | 167.38 |
| Смедерево | 573 | 5.21 | 178 | 1.62 | 310.65 |
| Смедеревска Паланка | 247 | 4.44 | 17 | 0.31 | 68.83 |
| Браничевски округ | 1138 | 5.69 | 365 | 1.83 | 320.74 |
| Велико Градиште | 122 | 5.91 | 25 | 1.21 | 204.92 |
| Голубац | 43 | 4.39 | 7 | 0.71 | 162.79 |
| Жабари | 64 | 4.96 | 32 | 2.48 | 500.00 |
| Жагубица | 51 | 3.48 | 3 | 0.20 | 58.82 |
| Кучево | 131 | 7.04 | 72 | 3.87 | 549.62 |
| Мало Црниће | 80 | 5.82 | 15 | 1.09 | 187.50 |
| Петровац | 221 | 6.44 | 83 | 2.42 | 375.57 |
| Пожаревац | 426 | 5.66 | 128 | 1.70 | 300.47 |
| Шумадијски округ | 1713 | 5.75 | 278 | 0.93 | 162.29 |
| Аранђеловац | 285 | 5.89 | 50 | 1.03 | 175.44 |
| Баточина | 82 | 6.74 | 14 | 1.15 | 170.73 |
| Кнић | 75 | 4.70 | 1 | 0.06 | 13.33 |
| Крагујевац - град | 1048 | 5.97 | 159 | 0.91 | 151.72 |
| Лапово | 38 | 4.66 | 11 | 1.35 | 289.47 |
| Рача | 73 | 5.70 | 16 | 1.25 | 219.18 |
| Топола | 112 | 4.47 | 27 | 1.08 | 241.07 |

11. Основни показатељи о закљученим и разведеним браковима, по општинама, 2003. (наставак)

| | Закључени бракови | | Разведени бракови | | |
|--------------------------|-------------------|--------------------|-------------------|--------------------|--------------------|
| | укупно | на 1000 становника | укупно | на 1000 становника | на 1000 закључених |
| Поморавски округ | 1294 | 5.71 | 337 | 1.49 | 260.43 |
| Деспотовац | 179 | 7.06 | 60 | 2.37 | 335.20 |
| Јагодина | 398 | 5.62 | 87 | 1.23 | 218.59 |
| Параћин | 289 | 4.96 | 70 | 1.20 | 242.21 |
| Рековац | 55 | 4.14 | 33 | 2.49 | 600.00 |
| Свилајнац | 163 | 6.39 | 34 | 1.33 | 208.59 |
| Ђуприја | 210 | 6.29 | 53 | 1.59 | 252.38 |
| Борски округ | 893 | 6.18 | 477 | 3.30 | 534.15 |
| Бор | 292 | 5.32 | 135 | 2.46 | 462.33 |
| Кладово | 161 | 6.89 | 79 | 3.38 | 490.68 |
| Мајданпек | 131 | 5.66 | 56 | 2.42 | 427.48 |
| Неготин | 309 | 7.18 | 207 | 4.81 | 669.90 |
| Зајечарски округ | 648 | 4.77 | 236 | 1.74 | 364.20 |
| Бољевац | 68 | 4.38 | 26 | 1.68 | 382.35 |
| Зајечар | 340 | 5.19 | 136 | 2.08 | 400.00 |
| Књажевац | 156 | 4.28 | 39 | 1.07 | 250.00 |
| Сокобања | 84 | 4.59 | 35 | 1.91 | 416.67 |
| Златиборски округ | 1711 | 5.48 | 275 | 0.88 | 160.72 |
| Ариље | 96 | 4.86 | 6 | 0.30 | 62.50 |
| Бајина Башта | 136 | 4.69 | 26 | 0.90 | 191.18 |
| Косјерић | 66 | 4.78 | 2 | 0.14 | 30.30 |
| Нова Варош | 114 | 5.77 | 7 | 0.35 | 61.40 |
| Пожега | 155 | 4.83 | 16 | 0.50 | 103.23 |
| Прибој | 161 | 5.33 | 7 | 0.23 | 43.48 |
| Пријеполје | 255 | 6.20 | 53 | 1.29 | 207.84 |
| Сјеница | 202 | 7.16 | 68 | 2.41 | 336.63 |
| Ужице | 474 | 5.72 | 82 | 0.99 | 173.00 |
| Чајетина | 52 | 3.33 | 8 | 0.51 | 153.85 |
| Моравички округ | 1115 | 4.97 | 94 | 0.42 | 84.30 |
| Горњи Милановац | 232 | 4.89 | 40 | 0.84 | 172.41 |
| Ивањица | 160 | 4.54 | 23 | 0.65 | 143.75 |
| Лучани | 100 | 4.12 | 13 | 0.53 | 130.00 |
| Чачак | 623 | 5.30 | 18 | 0.15 | 28.89 |
| Рашки округ | 2143 | 7.31 | 307 | 1.05 | 143.26 |
| Врњачка Бања | 143 | 5.36 | 24 | 0.90 | 167.83 |
| Краљево | 652 | 5.36 | 140 | 1.15 | 214.72 |
| Нови Пазар | 864 | 9.86 | 97 | 1.11 | 112.27 |
| Рашка | 96 | 3.60 | - | - | - |
| Тутин | 388 | 12.67 | 46 | 1.50 | 118.56 |
| Расински округ | 1265 | 4.90 | 137 | 0.53 | 108.30 |
| Александровац | 131 | 4.49 | 18 | 0.62 | 137.40 |
| Брус | 85 | 4.59 | 8 | 0.43 | 94.12 |
| Варварин | 87 | 4.36 | 6 | 0.30 | 68.97 |
| Крушевац | 695 | 5.30 | 23 | 0.18 | 33.09 |
| Трстеник | 227 | 4.68 | 81 | 1.67 | 356.83 |
| Ђићевац | 40 | 3.77 | 1 | 0.09 | 25.00 |
| Нишавски округ | 1948 | 5.11 | 385 | 1.01 | 197.64 |
| Град Ниш | 1390 | 5.53 | 284 | 1.13 | 204.30 |
| Ниш | 1326 | 5.62 | 280 | 1.19 | 211.16 |
| Нишка Бања | 64 | 4.15 | 4 | 0.26 | 62.50 |
| Алексинач | 241 | 4.22 | 71 | 1.24 | 294.61 |
| Гахин Хан | 48 | 4.70 | 1 | 0.10 | 20.83 |
| Доњевац | 86 | 4.43 | 11 | 0.57 | 127.91 |
| Мерошина | 70 | 4.76 | 5 | 0.34 | 71.43 |
| Ражањ | 42 | 3.79 | 3 | 0.27 | 71.43 |
| Сврљиг | 71 | 4.17 | 10 | 0.59 | 140.85 |

11. Основни показатељи о закљученим и разведеним браковима, по општинама, 2003. (наставак)

| | Закључени бракови | | Разведени бракови | | |
|-------------------------|-------------------|--------------------|-------------------|--------------------|--------------------|
| | укупно | на 1000 становника | укупно | на 1000 становника | на 1000 закључених |
| Топлички округ | 482 | 4.76 | 34 | 0.34 | 70.54 |
| Блаце | 54 | 3.99 | 9 | 0.67 | 166.67 |
| Житорађа | 78 | 4.31 | 1 | 0.06 | 12.82 |
| Куршумлија | 79 | 3.70 | 8 | 0.37 | 101.27 |
| Прокупље | 271 | 5.60 | 16 | 0.33 | 59.04 |
| Пиротски округ | 442 | 4.24 | 76 | 0.73 | 171.95 |
| Бабушница | 56 | 3.66 | 9 | 0.59 | 160.71 |
| Бела Паланка | 41 | 2.91 | - | - | - |
| Димитровград | 36 | 3.11 | 7 | 0.61 | 194.44 |
| Пирот | 309 | 4.88 | 60 | 0.95 | 194.17 |
| Јабланички округ | 1251 | 5.22 | 104 | 0.43 | 83.13 |
| Бојник | 62 | 4.81 | 5 | 0.39 | 80.65 |
| Власотинце | 176 | 5.31 | 6 | 0.18 | 34.09 |
| Лебане | 144 | 5.82 | 14 | 0.57 | 97.22 |
| Лесковац | 797 | 5.12 | 72 | 0.46 | 90.34 |
| Медвеђа | 61 | 5.74 | 7 | 0.66 | 114.75 |
| Црна Трава | 11 | 4.61 | - | - | - |
| Пчињски округ | 1618 | 7.05 | 117 | 0.51 | 72.31 |
| Босилеград | 36 | 3.65 | 3 | 0.30 | 83.33 |
| Бујановац | 402 | 9.10 | 24 | 0.54 | 59.70 |
| Владичин Хан | 128 | 5.44 | 1 | 0.04 | 7.81 |
| Врање | 495 | 5.66 | 46 | 0.53 | 92.93 |
| Прешево | 415 | 11.39 | 40 | 1.10 | 96.39 |
| Сурдулица | 119 | 5.43 | 3 | 0.14 | 25.21 |
| Трговиште | 23 | 3.69 | - | - | - |

Издаје и штампа: Републички завод за статистику Србије, Београд, Милана Ракића 5
Телефон: 2412-922 (централа) • Телефакс: 411- 260 • www.statserb.sr.gov.yu
Одговара: др Драган Вукмировић, директор
Тираж: 250 • Периодика излажења: годишња