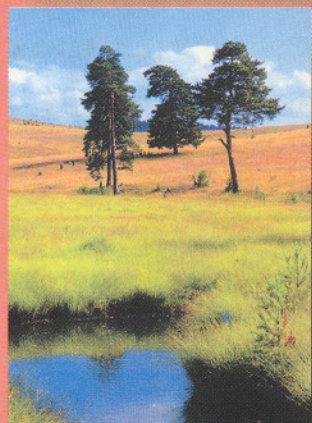


СРБИЈА У БРОЈКАМА 2002

Република Србија - Републички завод за статистику



Београд, септембар 2002

Република Србија
Републички завод за статистику

СРБИЈА У БРОЈКАМА 2002.

Београд, септембар 2002.

Издавач: Републички завод за статистику
Београд, Милана Ракића 5, тел. 412-922, факс 411-260

За издавача: Зоран Јанчић, директор

Редакција: Јованка Шалиновић, Славко Капуран,
Зоран Глигорић, Мр Звонко Штајнер

Штампа: Републички завод за статистику

На основу мишљења Министарства за науку, технологију и развој бр. 413-00-497/2002-01,
од 06.06.2002. године, ова публикација је ослобођена плаћања општег пореза на промет.

ПРЕДГОВОР

Према Уставу из 1990. године Република Србија је демократска држава свих грађана који у њој живе. Републику Србију представља Председник Републике. Уставотворна и законодавна власт припада Народној скупштини. Извршна власт припада Влади. Судска власт припада судовима.

Република Србија заузима површину од 88361 km² (86,5% површине СР Југославије). Дужина граница је 2397 km. Обухвата централни део Балканског полуострва и јужни део Панонске низије. Северни део је равничарски, а централни и јужни део је брдовит и планински. Више од 15 планинских врхова је изнад 2000 метара. Реке припадају сливовима Црног, Јадранског и Егејског мора. Највеће пловне реке су Дунав, Сава и Тиса. Највећа језера су Ђердапско (253 km²), Власинско (16 km²), Перућачко (12,4 km²), Газиводе (11,9 km²), Зворничко (8,1 km²) и др. Национални паркови су: Ђердап (64000 ha), Шар Планина (39000 ha), Фрушка Гора (22460 ha), Тара (19200 ha), Кopaоник (12000 ha). Преовладава умерено континентална клима.

Територијалну организацију Републике Србије чине 185 општина и 4 града (Крагујевац, Ниш, Нови Сад и Приштина) у којима се остварује локална самоуправа. Град Београд је посебна територијална јединица. У саставу Републике Србије су Војводина и Косово и Метохија, као облици територијалне аутономије. У Републици Србији има укупно 6152 насеља и 2707402 домаћинства (према Попису 1991.). У 1991. години 49% свих насеља је имало негативан природни прираштај.

Према резултатима Пописа из 1991. године у Републици Србији живи 9778991 становник (94,1% становништва СР Југославије), од којих у Војводини 2013889, на Косову и Метохији 1956196 (процена) и у Граду Београду 1602226 становника.

Густина насељености је 111 становника на km² површине. Становништво је вишенационално. Срби чине 66% становништва, Црногорци 1,4%. Од националних мањина најбројнији су Албанци 17,1% становништва, Мађари 3,5%. Следе по бројности Муслимани, Роми, Хрвати, Словаци, Румуни и др.

У Републици Србији јамчи се слобода вероисповести. По Попису из 1991. године било је 65% становника православне вере. Затим, католичке 5%, исламске 2,2%, протестантске 0,9%, и др.

Београд, септембар 2002. године

Директор,
Зоран Јанчић

Становништво

	1948	1953	1961	1971	1981	1991
Становништво, хиљ.	6528	6979	7642	8447	9313	9779
У укупном становништву						
Активно, %	50,9	48,4	47,3	45,7	44,8	44,2
Пољопривредно, %	72,3	66,7	56,1	44,0	25,4	17,9
На 1000 становника						
Живорођени	26,7	26,6	20,3	17,9	16,2	11,7 ¹⁾
Умрли	13,2	12,1	9,1	9,0	9,4	11,3 ¹⁾
Природни прираштај	13,5	14,5	11,2	8,9	6,8	0,4 ¹⁾
Просечна старост, год.						
Мушки	28,0	28,6	29,6	31,2	32,8	35,97 ²⁾
Женски	29,8	30,0	31,5	33,0	34,6	37,97 ²⁾
Средње трајање живота, год.						
Мушки	49,8	57,1	62,7	66,1	68,1	69,81 ³⁾
Женски	54,2	58,8	64,7	69,9	72,7	74,81 ³⁾

¹⁾ Подаци за 2000. укључујући податке за Косово и Метохију из 1997.

²⁾ Подаци за 1999.; подаци за Косово и Метохију нису расположиви.

³⁾ Период 1998-1999.; подаци за Косово и Метохију нису расположиви.

Становништво (наставак)

	1961	1971	1981	1991	2000 ¹⁾
Просечни број деце по жени	2,5	2,3	2,1	2,1	1,4
Закључени бракови на 1000 становника	9,2	9,2	7,4	5,9	5,5 ²⁾
Разведени бракови на 1000 становника	1,4	1,2	1,0	0,8	0,8 ²⁾
Умрла одојчад на 1000 живорођених	82,9	53,1	35,0	21,6	13,4 ²⁾
Самоубиства на 10000 становника	29,0	13,6	14,4	15,6	20,1
Самоубиства мушкараца на 10000 мушкараца	39,1	19,0	20,1	21,0	28,5
Самоубиства жена на 10000 жена	19,2	8,3	8,7	9,3	12,1
Саобраћајне несреће на 10000 становника	228,2	229,4	248,6	153,7	94,9

¹⁾ Не располаже се подацима за Косово и Метохију.

²⁾ Укључени су подаци за Косово и Метохију из 1997.

Становништво према великим старосним групама

	1948	1953	1961	1971	1981	1991 ¹⁾
Укупно	6527966	6979154	7642227	8446591	9313676	9778991

Велике старосне групе

Од 0-19 год.	2713539	2694904	2781165	2884978	2935939	2953350
20-39	1886147	2115613	2564317	2554947	2731997	2804518
40-59	1352689	1526063	1498256	1875702	2449322	2365603
60 и више год.	575292	641888	790485	1088067	1156776	1552052
Непознато	299	686	8004	42897	39642	103468

Учешће у укупном становништву, %

Укупно	100	100	100	100	100	100
Од 0-19 год.	41,6	38,6	36,4	34,2	31,5	30,2
20-39	28,9	30,3	33,6	30,2	29,3	28,7
40-59	20,7	21,9	19,6	22,2	26,3	24,2
60 и више год.	8,8	9,2	10,4	13,4	12,9	16,9

¹⁾ Подаци за општине Бујановац и Прешево и Косово и Метохију су проценени.

Пољопривредно становништво према активности

	1948 ¹⁾	1953	1961	1971	1981	1991 ²⁾
Укупно	4720000	4656608	4290050	3719296	2285053	1694045
Активно	2563000	2485489	2269276	2069064	1371436	1040699
Издржавано	2157000	2171119	2020774	1650232	913617	653346

¹⁾ За 1948. годину је извршена процена, јер су подаци услед методолошких разлика у дефинисању активности неупоредиви с подацима каснијих година.

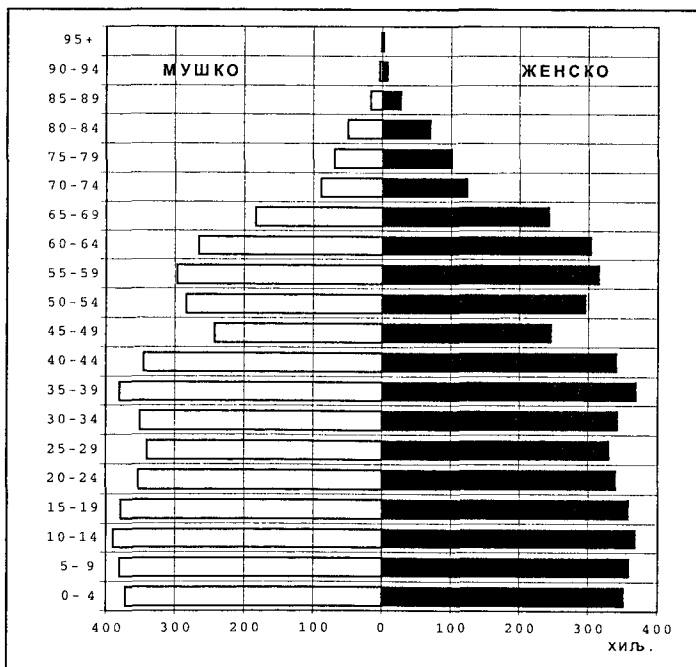
²⁾ Подаци за општине Бујановац и Прешево и Косово и Метохију су проценени.

Домаћинства према броју чланова, по пописима

	1948	1953	1961	1971	1981	1991 ¹⁾
Укупно	1485737	1616671	1929198	2248038	2568761	2707402
Са 1 чланом	178451	185089	251499	282866	340183	376704
2	216484	244364	316364	396731	512762	579166
3	227056	263235	337379	455015	518946	488547
4	238170	273654	366923	482528	584162	614568
5	205859	219647	257830	265535	247328	255054
6	156208	165764	176452	167976	164490	177936
7	101542	105354	97009	84789	79703	81532
8 и више чл.	161967	159564	125742	112598	121187	133895
Просечно лица у домаћинству	4,39	4,32	3,96	3,76	3,63	3,61

¹⁾ Подаци за општине Бујановац и Прешево и Косово и Метохију су процењени.

Старосна пирамида становништва Републике Србије, 1991.



Запослени и зараде по секторима делатности
 (Годишњи просек)

	Запослени, хиљ.		Зараде без пореза и доприноса, дин.
	2000 ¹⁾	2001 ¹⁾	2001 ¹⁾²⁾
Укупно	1596,5	155,0	6078
Привредне делатности	1212,6	1191,4	5893
Ванпривредне делатности	383,8	363,6	6678
Пољопривреда, шумарство и водопривреда	81,2	76,1	5204
Рибарство	1,0	1,0	6458
Вађење руда и камена	38,1	36,2	8934
Прерађивачка индустрија	593,8	570,6	5307
Произ. ел. енергије гаса и воде	48,1	48,3	8688
Грађевинарство	92,7	84,4	5257
Трговина на велико и мало, оправке	137,1	125,6	4668
Хотели и ресторани	34,7	35,6	4395
Саобраћај, складиштење и везе	120,2	115,9	7465
Финансијско посредовање	43,8	40,9	10518
Послови с некретнинама, изнајмљивање	32,8	40,0	6962
Државна управа и социјално осигурање	60,6	62,8	8023
Образовање	112,9	114,9	6105
Здравствени и социјални рад	157,4	160,6	6441
Др. комуналне друштвене и личне услуге	42,3	41,6	6243

¹⁾ Нису обухваћени подаци за Косово и Метохију.

²⁾ Подаци за период I - V процењени.

Незапослена лица¹⁾

хиљ.

	1999 ²⁾	2000 ²⁾	2001 ²⁾
Укупно	687	722	769
Жене	393	411	432
Први пут траже запослење	436	449	475

¹⁾ Извор: Републички завод за тржиште рада.

²⁾ Нису обухваћени подаци за Косово и Метохију.

Друштвени производ

	1996	1997	1998	1999 ¹⁾	2000 ¹⁾
Друштвени производ (цене 1994.), мил. дин.	21821	23442	23993	18523	19582
Структура по делатностима, %	100,0	100,0	100,0	100,0	100,0
Индустрија	37,9	39,0	39,7	36,4	38,3
Пољопривреда	19,8	19,7	18,7	22,0	17,9
Остале делатности	42,3	41,3	41,6	41,6	43,8
Удео друштвеног сектора ²⁾ , %	65,0	63,7	62,9	57,3	59,5

¹⁾ Нису обухваћени подаци за Косово и Метохију.

²⁾ Обухвата и задружни, мешовити и државни сектор.

Основни индикатори развоја привреде

	Индекс 1996 = 100				
	1995	1997	1998	1999 ^{1) 2)}	2000 ^{1) 2)}
Друштвени производ (цене 1994.)	95,6	107,4	110,0	90,4	95,6
Друштвени сектор ³⁾	94,3	105,2	106,4	78,8	86,5
Приватни сектор	97,8	111,5	116,5	112,8	113,0
Бруто инвестиције у основне фондове (цене 1994.)	106,0	100,8	98,6	72,7	82,3

¹⁾ Нису обухваћени подаци за Косово и Метохију.

²⁾ Ради упоредивости, индекси су израчунати на бази 1996. године без података за Косово и Метохију.

³⁾ Обухвата и задружни, мешовити и државни сектор.

Основни индикатори развоја привреде (наставак)

	Индекс 1999 ¹⁾ = 100	
	2000 ¹⁾	2001 ¹⁾
Друштвени производ (цене 1994.)	105,7	112,3 ²⁾
Индекс физичког обима производње		
Индустријска производња	111,4	111,5
Пољопривредна производња (нето)	87,4	99,3
Саобраћај	138,1	163,9
Трговина на мало	110,0	136,2 ³⁾
Продуктивност рада у индустрији	116,9	121,7
Запослени у свим облицима својине	97,2	99,8
Цене произвођача индустријских производа	202,6	187,7
Цене на мало	170,0	191,8
Трошкови живота	179,6	193,3

¹⁾ Нису обухваћени подаци за Косово и Метохију.

²⁾ Процена.

³⁾ Приватни сектор - процена.

Предузећа према облику организовања, облику својине, пореклу капитала и секторима делатности

Стање: 30.06.2002.

	Укупно	Пољо- привре- да, лов и шума- рство	Прера- ђивачка инду- стрија	Грађе- винар- ство	Трг. на вел. и мало, опра- вка мото- рних возила	Саоб- раћај, склад- иште- ње и везе	Активн. у вези с нек- ретн., изнајм. и пос- ловне активн.	Оста- ло ¹⁾
Република Србија	254168	7909	32085	7584	129416	11447	16595	49132
<i>Облик организовања</i>								
Ортачка друштва	7132	263	1442	253	3565	570	466	573
Командитна друштва	1090	46	226	38	480	99	74	127
Акционарска друштва	3753	187	1106	243	883	186	386	762
Једночлана акци- онарска друштва	54	4	8	5	17	3	8	9
Друштва са огра- ниченом одговор.	56942	1298	9698	2021	32683	3411	5615	2216
Једночлана друш. са ограниченом одговорношћу	27893	803	5715	1252	15638	1554	2058	873
Приватна предузећа	105701	2604	12471	2638	74523	5227	5316	2922
Друштвена предузећа	3277	327	997	377	727	191	270	388
Јавна предузећа	778	41	40	132	8	42	90	425
Предузетник	88	1	36	1	25	7	4	14
Пословна удружења	333	-	3	-	3	7	4	316
Задруге	5767	2246	182	537	392	100	2121	189
Финансијске организације	228	-	-	-	-	-	1	227
Установе	3893	2	20	1	216	10	62	3582
Државни органи	1176	-	-	-	-	-	-	1176
Правосудни органи	505	-	-	-	-	-	-	505
Јединице локалне самоуправе	4677	-	-	-	-	-	-	4677
Политичке организације	377	-	-	-	-	-	-	377
Друштвене организације	18159	-	-	-	-	-	-	18159
Удружења грађана	9406	-	-	-	-	-	-	9406
Остали облици	2939	87	141	86	256	40	120	2209

¹⁾ Обухвата: Рибарство; Вађење руда и камена; Производњу и снабдевање електричном енергијом, гасом и водом; Хотеле и ресторане; Финансијско посредовање; Државну управу и одбрану, обавезно социјално осигурање; Образовање; Здравствени и социјални рад; Остале комуналне, др. и личне услужне активности; Приватна домаћинства са запосленим лицима; Екстериторијалне организације и тела.

Предузећа према облику организовања, облику својине, пореклу капитала и секторима делатности (наставак)

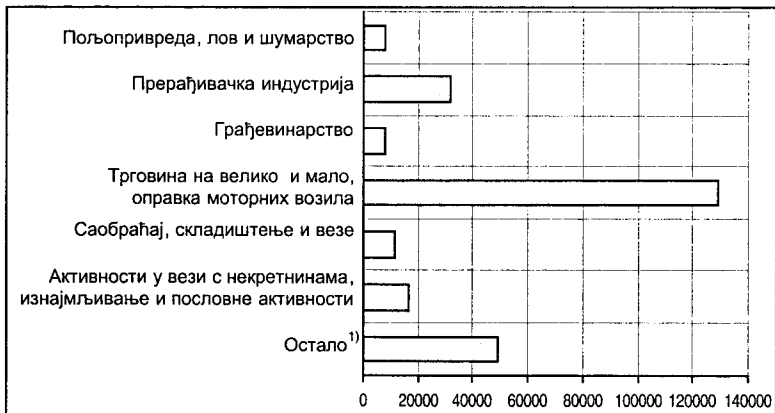
Стање: 30.06.2002.

	Укупно	Пољо- привре- да, лов и шума- рство	Прера- ђивачка инду- стрија	Грађе- винар- ство	Трг. на вел. и мало, опра- вка мото- рних возила	Саоб- раћај, склад- иште- ње и везе	Активн. у вези с нек- ретн., изнајм. и пос- ловне активн.	Оста- ло ¹⁾
<i>Облик својине</i>								
Друштвена	7354	478	1541	597	1508	364	597	2269
Приватна	196963	4883	28857	6039	126065	10638	13169	7312
Задружна	6009	2287	201	569	465	113	2143	231
Мешовита	4777	243	1419	303	1343	305	544	620
Државна	2787	18	38	70	30	24	96	2511
Без ознаке	36278	-	29	6	5	3	46	36189
<i>Порекло капитала</i>								
Домаћи	212082	7842	30830	7415	126329	11104	15914	12648
Страни	1986	13	309	45	1177	108	246	88
Мешовити	3822	54	917	118	1905	232	389	207
Без ознаке	36278	-	29	6	5	3	46	36189
<i>Централна Србија</i>								
Град Београд	23097	219	3516	1003	9601	1042	2828	4888
Војводина	56228	2402	6608	1548	27496	2443	2835	12896
Косово и Метохија	21485	701	1474	499	13263	1007	784	3757

¹⁾ Види напомену на претходној страни.

Број предузећа према изабраним областима делатности

- Стање: 30.06.2002. -



Број радњи по изабраним секторима делатности

Стање: 30. 06. 2002.

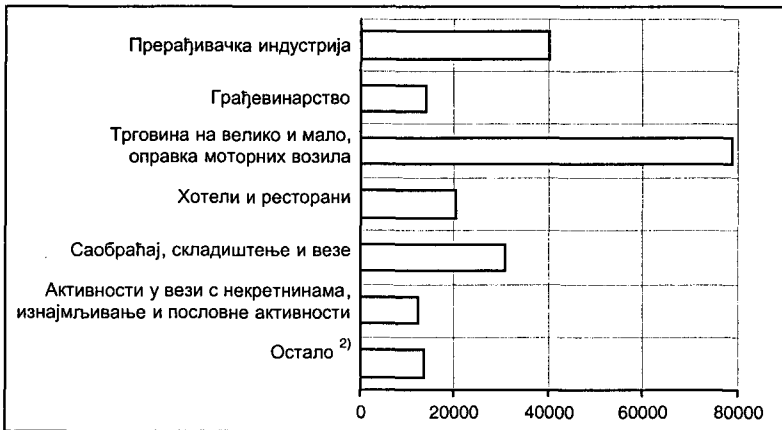
	Укупно ¹⁾	Прерађивачка индустрија	Грађевинарство	Трг. на велико и мало, оп. мот. воз.	Хотели и ресторани	Саобраћај склад. и везе	Актив. у вези са некретн. изнајмљ. и посл. актив.	Остало ²⁾
Република Србија	208999	39811	13725	78598	20390	30729	12132	13614
Централна Србија	137335	25091	9777	52622	12138	20183	8360	9164
Град Београд	47053	7950	2892	17333	2342	8944	3943	3649
Војводина	51017	10565	3215	18361	5327	6771	3379	3399
Косово и Метохија	20647	4155	733	7615	2925	3775	393	1051

¹⁾ Нису обухваћена слободна занимања (око 3500).

²⁾ Обухвата: Пољопривреду, лов и шумарство; Рибарство; Вађење руда и камена; Произв. и снабд. ел. енерг., гасом и водом; Финансијско посредовање; Држ. управу и одбрану и обавезно соц. осигурање; Образовање; Здравствени и социјални рад; Остале комун., др. и личне услужне активности.

Структура броја радњи по изабраним секторима

- Стање: 30.06.2002. -

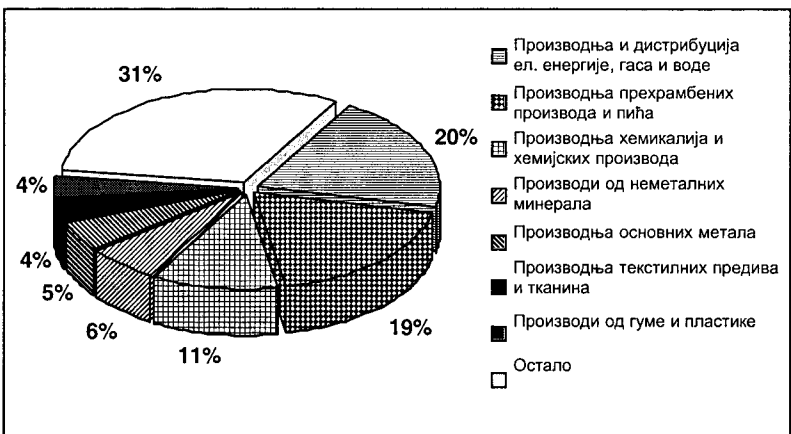


Производња важнијих индустријских производа

	1999 ¹⁾	2000 ¹⁾	2001 ¹⁾
Електроенергија, мил. kWh	31153	31704	32090
Угаљ, хиљ. t	28999	32557	31049
Сирова нафта, хиљ. t	705	805	746
Сирови челик, хиљ. t	142	596	488
Електролитски бакар, хиљ. t	50	46	33
Рафинирано олово, хиљ. t	-	1	-
Машине и уређаји за грађевинарство, t	1393	1789	1530
Пољопривредне машине и оруђа, t	5363	6287	8499
Трактори, ком.	1657	2310	1757
Камиони, ком.	425	718	590
Путнички аутомобили, хиљ. ком.	8	12	7
Телевизори, хиљ. ком.	13	5	5
Термички уређаји за домаћинство, t	9259	12018	11053
Кућни намештај, хиљ. гарнитура	17	2172	19
Вунене тканине, хиљ. m ²	4645	4610	2887
Конфекција одеће и рубља (без постелног), хиљ. m ²	22562	29243	31002
Кожна обућа, хиљ. пари	3397	3804	4183
Шећер, хиљ. t	248	115	209
Јестиво уље, хиљ. t	76	70	84
Месне конзерве, хиљ. t	12	10	9

¹⁾ Нису обухваћени подаци за Косово и Метохију.

Учешће изабраних области у индустријској производњи у Републици Србији, 2001.

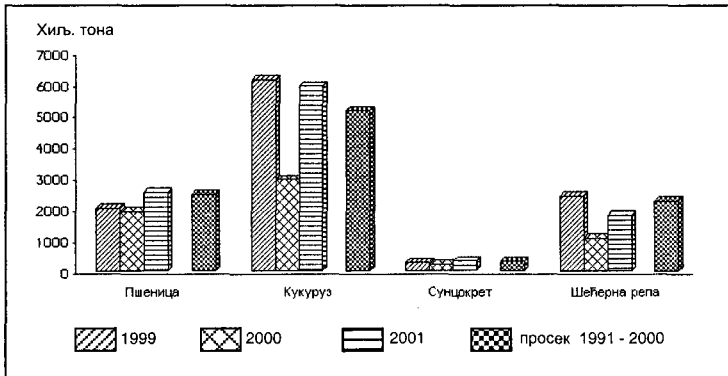


Производња важнијих пољопривредних производа

	1999 ¹⁾	2000 ¹⁾	2001 ¹⁾
Пшеница, хиљ. т	2031	1924	2530
- принос т/ха	3,29	2,96	3,66
Кукуруз, хиљ. т	6126	2935	5910
- принос т/ха	4,85	2,44	4,86
Шећерна репа, хиљ. т	2428	1070	1806
- принос т/ха	41,29	23,94	41,85
Сунцокрет, хиљ. т	273	218	318
- принос т/ха	1,48	1,49	1,95
Месо (укупно), хиљ. т	520	518	455
Месо говеђе, хиљ. т	97	103	93
Месо свињско, хиљ. т	292	283	254
Месо овчије, хиљ. т	17	19	17
Месо живинско, хиљ. т	71	67	62
Млеко (укупно), мил. литара	1665	1585	1594

¹⁾ Нису обухваћени подаци за Косово и Метохију.

**Производња важнијих пољопривредних производа
у периоду 1999 - 2001.
- Република Србија -**



Потрошња неких прехранбених производа по члану домаћинства

у kg

	Сва домаћинства		Непољопривредна домаћинства	
	1991	2001 ¹⁾	1991	2001 ¹⁾
Пшенично брашно	65,1	32,0	32,6	16,4
Кукурузно брашно и кукуруз	8,1	...	4,5	...
Кромпир	33,5	36,3	33,7	34,3
Остало поврће ²⁾	74,3	75,6	76,4	73,0
Свеже и прерађено воће	56,8	48,2	63,8	47,3
Месо	45,3	32,4	45,1	29,2
Свежа риба	3,9	3,3	4,5	3,2
Јестиво уље, литара	9,7	8,5	11,6	9,2
Животињске и остале биљне масти	8,3	6,7	6,9	5,1
Млеко, литара	98,1	89,2	105,0	89,4
Млечни производи	14,7	9,5	15,9	8,7
Јаја, ком.	165,1	187,3	170,6	185,2
Шећер	15,7	11,0	15,5	9,7

¹⁾ Нису обухваћени подаци за Косово и Метохију.

²⁾ Остало свеже и прерађено поврће.

Структура просечне годишње личне потрошње домаћинстава

у %

	Сва домаћинства		Непољопривредна домаћинства	
	2000 ¹⁾	2001 ¹⁾	2000 ¹⁾	2001 ¹⁾
Расходи	100,0	100,0	100,0	100,0
Исхрана	51,6	56,4	49,9	56,6
Пиће и дуван	8,3	7,9	8,5	7,4
Одећа и обућа	7,4	6,6	7,8	6,4
Становање	1,4	1,4	1,8	1,8
Огрев и осветљење	11,5	9,2	10,8	8,6
Покућство	1,6	1,5	1,4	1,4
Хигијена и нега здравља	6,3	5,7	6,7	5,6
Образовање, култура и разонода	2,3	2,3	2,7	2,6
Саобраћај и ПТТ услуге	7,0	6,5	7,7	6,7
Остала роба и услуге	2,6	2,5	2,7	2,9

¹⁾ Нису обухваћени подаци за Косово и Метохију.

Стамбена изградња

	1961	1971	1981	1991
Стамбена површина по становнику, m ²	10,7	12,4	16,8	19,6
Изграђени станови				
У друштвеном сектору	14598	17477	21341	9066
У приватном сектору	22434	30798	35946	18639

Саобраћај

	1999 ¹⁾	2000 ¹⁾	2001 ¹⁾
Железничке пруге, km	3809	3809	3809
Нормалног колосека	3809	3809	3809
Електрифицирано	1196	1196	1196
Путеви, km	38105	37937	38064
Асфалтни и бетонски	23765*	23789*	23784
Број седишта у авионима	4441	4379	4371
Теретни аутомобили, хиљ.	118	125	125 ²⁾
Путнички аутомобили, хиљ.	1274*	1274 ³⁾	1274 ³⁾

1) Нису обухваћени подаци за Косово и Метохију.

2) 2000.

3) 1999.

Угоститељство и туризам

	1999 ¹⁾	2000 ¹⁾	2001 ¹⁾
Лежаји	104058	92465	92490
Хотелски објекти	38598	35016	35340
Кампови	5366	5320	5320
Приватне собе и куће	22122	20589	20226
Туристи, хиљ.	1444	2169	2129
Страни туристи, хиљ.	124	166	243
Ноћења, хиљ.	5468	7696	7195
Страних туриста, хиљ.	343	431	593

1) Нису обухваћени подаци за Косово и Метохију.

Извоз и увоз по економској намени

у мил. САД долара

	1999 ¹⁾	2000 ¹⁾	2001 ¹⁾
Извоз - укупно	1369	1558	1721
Производи за репродукцију	748	879	913
Производи за инвестиције	102	121	157
Роба за широку потрошњу	519	558	651
Увоз - укупно	2881	3330	4261
Производи за репродукцију	1971	2331	2852
Производи за инвестиције	475	532	672
Роба за широку потрошњу	435	467	737

¹⁾ Нису обухваћени подаци за Косово и Метохију.

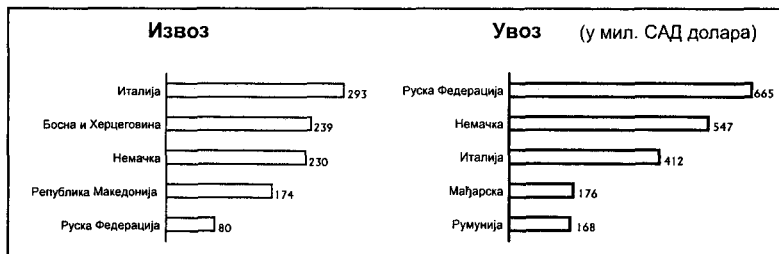
Извоз и увоз по групама земаља

у мил. САД долара

	1999 ¹⁾	2000 ¹⁾	2001 ¹⁾
Извоз - укупно	1369	1558	1721
Развијене земље	602	715	851
ЕУ	531	635	800
Земље у развоју	60	120	105
Земље у транзицији	707	723	765
Увоз - укупно	2881	3330	4261
Развијене земље	1466	1595	2015
ЕУ	1193	1306	1671
Земље у развоју	228	227	257
Земље у транзицији	1187	1508	1989

¹⁾ Нису обухваћени подаци за Косово и Метохију.

**Извоз и увоз Републике Србије
по спољнотрговинским партнерима, 2001.**



Ученици и студенти

	1998/99	1999/2000	2000/2001
Основне школе ¹⁾	750552	726418*	716347
Средње школе ¹⁾	317508	323892*	316858
Више школе	43861	61033	...
Факултети	153341	156754	...

¹⁾ Редовно, специјално и образовање одраслих.

Ученици који су завршили школу и дипломирани студенти

	1998/99	1999/2000	2000/2001
Основне школе ¹⁾	99960	97165*	92837
Средње школе ¹⁾	83022	82150*	81198
Више школе	4691	4516*	5127
Факултети	11882	11710*	11879

¹⁾ Редовно, специјално и образовање одраслих.

Наставно особље основних и средњих школа (Попис)

	1976	1986	1996 ¹⁾
Укупно	77651	83066	89270
Основне школе	55496	59675	63516
Средње школе	22155	23391	25754

¹⁾ Укључен је и процењени број наставника албанске националности на Косову и Метохији.

Радио станице

	Укупан број станица	Радио предајници (одашиљачи) по таласним подручјима				Емисија радио програма у хиљ. часова		
		број		јачина у kWh		укупно	музички програми	говорни програми
		укупно	FM	укупно	FM			
1998 ¹⁾	124	466	282	6290	288	624	318	306
1999 ¹⁾	127	366	768	5336	509	645	323	312
2000 ¹⁾	162	469	302	(1108)	(52)	927	486	441

¹⁾ Нису обухваћени подаци за Косово и Метохију.

Култура и уметност

	1999 ¹⁾	2000 ¹⁾	2001 ¹⁾
Издате књиге и брошуре	5588	5633	5734
Тираж, хиљ.	9130	10685	10779
Професионална позоришта	39	42	41
Посетиоци на 1000 становника	119	100	98
Биоскопи	151	152	149
Посетиоци на 1000 становника	505	481	524
Снимљени филмови			
Дугометражни	2	1	8 ²⁾
Краткометражни	31	42	19
Народне библиотеке	673 ³⁾
Књиге и брошуре (хиљ. свезака)	12152 ³⁾
Музеји ⁴⁾	130	-	120
Посетиоци на 1000 становника ⁴⁾	223	-	143

¹⁾ Нису обухваћени подаци за Косово и Метохију.

²⁾ Претходни подаци

³⁾ Подаци се односе на 1998.

⁴⁾ Подаци се односе на 1997. и 2000.

Непокретна регистрована културна добра према врсти (Попис)

	1987	1997 ¹⁾
Укупно	1815	2347
Археолошка налазишта	105	197
Просторне и градитељске целине - насеља	123	81
Стамбена архитектура	301	508
Јавна архитектура	229	230
Верска архитектура	606	721
Војна архитектура	60	65
Привредна архитектура	106	204
Меморијална архитектура	285	341

¹⁾ Подаци се односе на 1995.

Листови по времену излагања и издавачу ¹⁾

	Укупно	Дневни	Седмични и више пута у седмици	Петна- есто- дневни	Месечни	Повре- мени
	<i>Број</i>					
1999	541	15	69	84	160	213
2000	579	16	68	78	164	253
2001	576	24	73	84	174	221
<i>Од тога:</i>						
Црквене организације	23	-	1	1	7	14
	<i>Укупан тираж у хиљадама</i>					
1999	259788	200314	30219	12331	7387	8536
2000	302811	233098	37244	15457	8829	8185
2001	358574	278935	38782	20099	11194	9563
<i>Од тога:</i>						
Црквене организације	680	-	315	156	113	85

¹⁾ Нису обухваћени подаци за Косово и Метохију.

Листови и часописи на језицима народности ¹⁾

	Укупно	Албански	Бугарски	Чешки и Словачки	Италијански	Мађарски	Румунски и Русински	Турски
<i>Број листова ²⁾</i>								
1999	43	1	2	7	-	20	13	-
2000	44	-	2	7	-	23	12	-
2001	34	-	2	8	-	14	10	-
<i>Тираж листова у хиљадама ³⁾</i>								
1999	6295	-	126	371	-	5541	257	-
2000	6278	-	10	388	-	15540	250	-
2001	6037	-	114	300	-	5391	231	-
<i>Број часописа</i>								
1999	16	-	1	4	-	6	5	-
2000	19	-	1	5	-	9	4	-
2001	17	-	1	4	-	8	4	-
<i>Тираж часописа у хиљадама ³⁾</i>								
1999	45	-	1	24	-	14	6	-
2000	48	-	1	20	-	20	7	-
2001	40	-	2	20	-	14	4	-

¹⁾ Нису обухваћени подаци за Косово и Метохију.

²⁾ Укључени су и листови који излазе двојезично.

³⁾ Приказани су тиражи листова и часописа који излазе.

Здравство

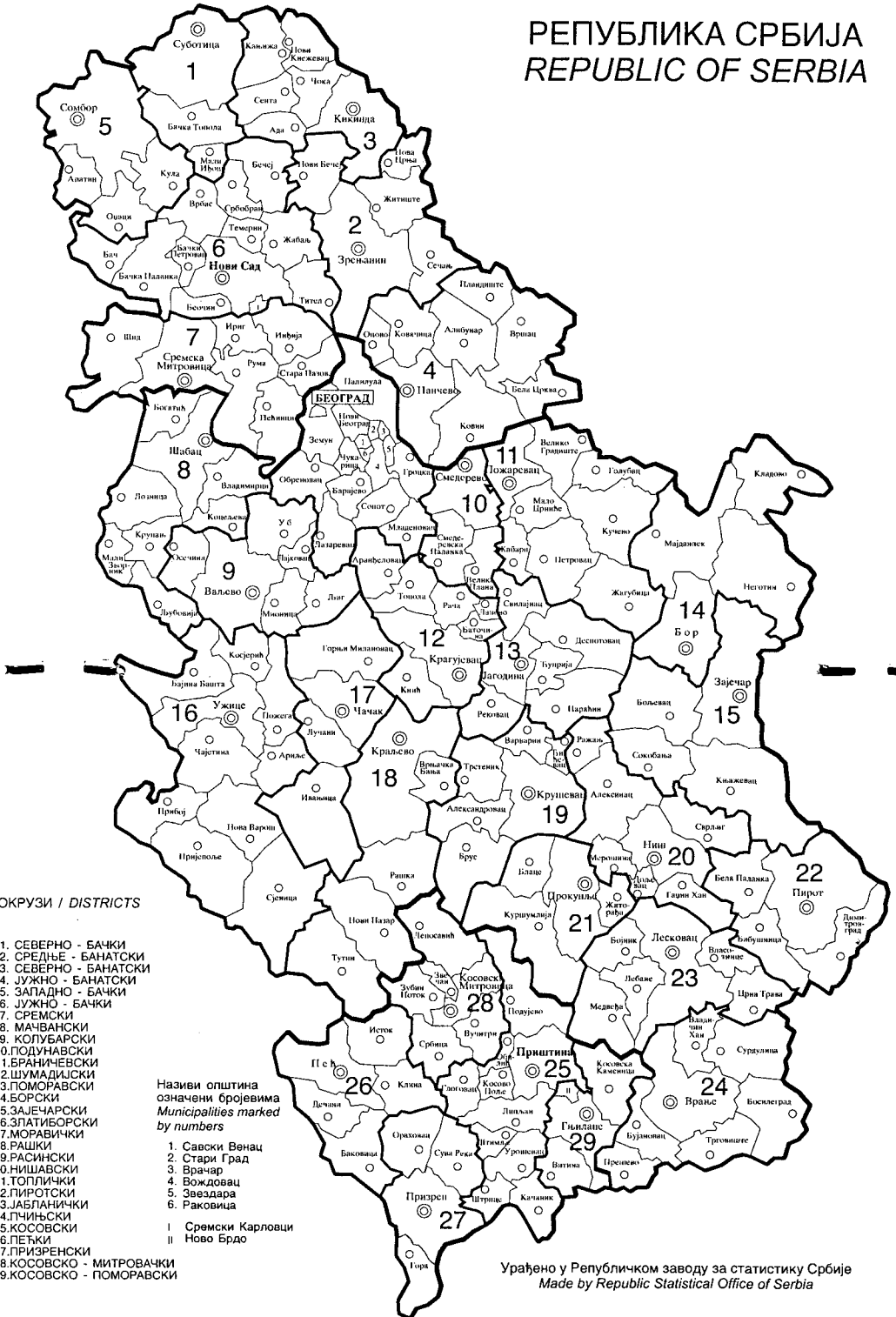
	1998 ¹⁾	1999 ¹⁾	2000 ¹⁾
Лекари и зубни лекари ²⁾	19478	19425	19439
Број становника на 1 лекара	401	401	399
Болничке постеље, хиљ. ³⁾	48	48	47
Број становника на 1 болесничку постељу	162	163	165
Број лечених на стотину умрлих	93,0	92,4	92,3

¹⁾ Нису обухваћени подаци за Косово и Метохију.

²⁾ Извор: Завод за заштиту здравља Србије.

³⁾ Извор: Савезни завод за заштиту и унапређење здравља.

РЕПУБЛИКА СРБИЈА REPUBLIC OF SERBIA



ОКРУЗИ / DISTRICTS

1. СЕВЕРНО - БАЧКИ
2. СРЕДЊЕ - БАНАТСКИ
3. СЕВЕРНО - БАНАТСКИ
4. ЈУЖНО - БАНАТСКИ
5. ЗАПАДНО - БАЧКИ
6. ЈУЖНО - БАЧКИ
7. СРЕМСКИ
8. МАЧВАНСКИ
9. КОЛУБАРСКИ
10. ПОДУНАВСКИ
11. БРАНИЧЕВСКИ
12. ШУМАДИЈСКИ
13. ПОМОРАВСКИ
14. БОРСКИ
15. ЗАЈЕЧАРСКИ
16. ЗЛАТИБОРСКИ
17. МОРАВИЧКИ
18. РАШКИ
19. РАСКИ
20. НИШАВСКИ
21. ТОПЛИЧКИ
22. ПИРОТСКИ
23. ЈАБЛАНИЧКИ
24. ПЧИЊСКИ
25. КОСОВСКИ
26. ПЕТКИ
27. ПРИЗРЕНСКИ
28. КОСОВСКО - МИТРОВАЧКИ
29. КОСОВСКО - ПОМОРАВСКИ

Називи општина
означени бројевима
*Municipalities marked
by numbers*

1. Савски Венац
2. Стари Град
3. Брачар
4. Вождовац
5. Звездара
6. Раковица

- I Сремски Карловци
- II Ново Брдо

Урађено у Републичком заводу за статистику Србије
Made by Republic Statistical Office of Serbia